



แผนบริหารความเสี่ยง
คณะเกษตรศาสตร์ มหาวิทยาลัยอุบลราชธานี
ประจำปีงบประมาณ พ.ศ. 2554

งานนโยบายและแผน สำนักงานคณบดี
คณะเกษตรศาสตร์ มหาวิทยาลัยอุบลราชธานี

คำนำ

แผนบริหารความเสี่ยง ของคณะเกษตรศาสตร์ มหาวิทยาลัยอุบลราชธานี ประจำปีงบประมาณ พ.ศ. 2554 จัดทำขึ้นเพื่อเป็นกรอบแนวทางการปฏิบัติงานในการดำเนินงานการบริหารความเสี่ยงของคณะเกษตรศาสตร์ ให้เป็นไปตามวัตถุประสงค์ที่กำหนดไว้อย่างมีประสิทธิภาพและมีประสิทธิผลทั่วทั้งองค์กร รวมทั้งเพื่อให้ผู้บริหาร และบุคลากรของคณะเกษตรศาสตร์ มีความรู้ ความเข้าใจในเรื่องการบริหารความเสี่ยง และสามารถนำไปปฏิบัติได้อย่างมีประสิทธิภาพและต่อเนื่อง หวังเป็นอย่างยิ่งว่าแผนบริหารความเสี่ยงของคณะเกษตรศาสตร์ ประจำปีงบประมาณ พ.ศ. 2554 ฉบับนี้ จะเป็นประโยชน์ต่อผู้บริหาร และบุคลากรในการปฏิบัติงานต่อไป

งานนโยบายและแผน
สำนักงานคณบดี
เมษายน 2554

สารบัญ

	หน้า
คำนำ	ก
สารบัญ	ข
บทที่ 1 บทนำ	1
• หลักการและเหตุผล	1
• วัตถุประสงค์ของแผนบริหารความเสี่ยง	1
• เป้าหมาย.....	1
• ประโยชน์ของการบริหารความเสี่ยง	2
• ความหมายและคำจำกัดความของการบริหารความเสี่ยง	2
บทที่ 2 ข้อมูลพื้นฐานของหน่วยงาน	5
• ความเป็นมาและวัตถุประสงค์ของหน่วยงาน	5
• โครงสร้างหน่วยงาน	6
• วิสัยทัศน์ พันธกิจ วัตถุประสงค์	7
• ยุทธศาสตร์คณะเกษตรศาสตร์ มหาวิทยาลัยอุบลราชธานี	8
บทที่ 3 แนวทางการบริหารความเสี่ยง.....	9
• แนวทางการดำเนินการบริหารความเสี่ยง.....	9
• กรอบนโยบายการบริหารความเสี่ยง.....	10
• โครงสร้างการบริหารความเสี่ยง.....	11
บทที่ 4 กระบวนการบริหารความเสี่ยง	12
• การกำหนดวัตถุประสงค์	12
• การประเมินความเสี่ยง.....	13
• การระบุความเสี่ยง	13
• การวิเคราะห์ความเสี่ยง ระดับความเสี่ยง การจัดการความเสี่ยง.....	13
• การติดตามและประเมินผลการจัดการความเสี่ยง.....	17
• การจัดทำรายงานการบริหารความเสี่ยง.....	17
บทที่ 5 แผนบริหารความเสี่ยง คณะเกษตรศาสตร์ ประจำปีงบประมาณ พ.ศ. 2554	18
• แผนการบริหารความเสี่ยงคณะเกษตรศาสตร์	
ภาคผนวก	39
• (ร่าง) การประเมินความเสี่ยงตามขั้นการดำเนินการกิจของมหาวิทยาลัย	40
บรรณานุกรม.....	52

สารบัญตาราง

หน้า

ตารางที่ 1. แสดงวิธีการบริหาร/จัดการความเสี่ยง.....	4
ตารางที่ 2. แสดงรายละเอียดประเภทการควบคุม.....	4
ตารางที่ 3. แสดงประเด็นโอกาส และระดับความรุนแรงของผลกระทบความเสี่ยง	14
บทที่ 5. แผนการบริหารความเสี่ยง	
ตารางที่ 1. การระบุและปัจจัยความเสี่ยงจากการดำเนินงานตามพันธกิจ ด้านการผลิตบัณฑิต การวิจัย การบริการวิชาการ การทำนุและการบริหารจัดการ.....	20
ตารางที่ 2. วิเคราะห์วัดระดับความเสี่ยง จากโอกาสที่เกิดความเสี่ยงและผลกระทบจากความเสี่ยง เพื่อประเมินระดับความเสี่ยงจากการดำเนินงานตามพันธกิจ ด้านการผลิตบัณฑิต การวิจัย การบริการวิชาการ การทำนุและการบริหารจัดการ.....	24
ตารางที่ 3. การจัดทำ Risk Map (เลือกเฉพาะระดับความเสี่ยงสูงมากและสูง) ในแต่ละพันธกิจ.....	28
ตารางที่ 4. การจัดการความเสี่ยงยึดตามหลัก 4 T	31
ตารางที่ 5. แผนการบริหารความเสี่ยงคณะเกษตรศาสตร์ ประจำปีงบประมาณ พ.ศ. 2554.....	35
ตารางที่ 6. แผนการบริหารความเสี่ยงระดับมหาวิทยาลัยและคณะเกษตรศาสตร์ ประจำปีงบประมาณ พ.ศ. 2554	37

บทที่ 1 บทนำ

หลักการและเหตุผล

คณะเกษตรศาสตร์ มหาวิทยาลัยอุบลราชธานีต้องปฏิบัติตามพระราชกฤษฎีกา ว่าด้วยหลักเกณฑ์และวิธีการบริหารกิจการบ้านเมืองที่ดี พ.ศ. 2546 ในหมวดที่ 3 มาตรา 9 (1) กำหนดให้ส่วนราชการต้องจัดทำแผนปฏิบัติราชการไว้เป็นการล่วงหน้า ซึ่งตามคำรับรองปฏิบัติราชการของมหาวิทยาลัยอุบลราชธานี ประจำปีงบประมาณ พ.ศ. 2554 ในมิติที่ 4 มิติด้านการพัฒนาองค์กร ตัวชี้วัดที่ 12 ระดับความสำเร็จของการพัฒนาคุณภาพการบริหารจัดการภาครัฐ ได้บูรณาการการบริหารความเสี่ยงเข้ารวมกับตัวชี้วัดนี้

การบริหารความเสี่ยงเป็นเครื่องมือทางกลยุทธ์ที่สำคัญตามหลักการกำกับดูแลกิจการที่ดี โดยจะช่วยให้การบริหารงานและการตัดสินใจด้านต่างๆ เช่น การวางแผน การกำหนดกลยุทธ์ การติดตามควบคุม และวัดผลการปฏิบัติงาน ตลอดจนการใช้ทรัพยากรต่างๆ อย่างเหมาะสมและมีประสิทธิภาพมากขึ้น ลดการสูญเสียและโอกาสที่ทำให้เกิดความเสียหายแก่องค์กร ภายใต้สภาวะการดำเนินงานของทุกๆ องค์กรล้วนแต่มีความเสี่ยง ซึ่งก็คือความไม่แน่นอนที่จะส่งผลกระทบต่อการทำงานหรือเป้าหมายขององค์กร จึงจำเป็นต้องมีการจัดการความเสี่ยงเหล่านั้นอย่างเป็นระบบ โดยการระบุความเสี่ยงว่ามีปัจจัยเสี่ยงใดบ้างที่กระทบต่อการดำเนินงานหรือเป้าหมายขององค์กร วิเคราะห์ความเสี่ยงจากโอกาสและผลกระทบที่เกิดขึ้น จัดลำดับความสำคัญของปัจจัยเสี่ยงแล้วกำหนดแนวทางในการจัดการความเสี่ยง โดยต้องคำนึงความคุ้มค่าในการจัดการความเสี่ยงอย่างเหมาะสม

วัตถุประสงค์ของแผนบริหารความเสี่ยง

1. เพื่อให้ฝ่ายบริหารฝ่ายปฏิบัติการ เข้าใจหลักการ และกระบวนการบริหารความเสี่ยงของมหาวิทยาลัยและคณะเกษตรศาสตร์
2. เพื่อให้ผู้ปฏิบัติงานได้รับทราบขั้นตอน และกระบวนการในการวางแผนบริหารความเสี่ยง
3. เพื่อให้มีการปฏิบัติตามกระบวนการบริหารความเสี่ยงอย่างเป็นระบบและต่อเนื่อง
4. เพื่อใช้เป็นเครื่องมือในการบริหารความเสี่ยงในหน่วยงานทุกระดับของคณะเกษตรศาสตร์
5. เพื่อเป็นเครื่องมือในการสื่อสารและสร้างความเข้าใจ ตลอดจนเชื่อมโยงการบริหารความเสี่ยงกับกลยุทธ์ของมหาวิทยาลัยและคณะ
6. เพื่อลดโอกาสและผลกระทบของความเสี่ยงที่จะเกิดขึ้นกับมหาวิทยาลัยและคณะ

เป้าหมาย

1. ผู้บริหารและบุคลากร มีความรู้ความเข้าใจเรื่องการบริหารความเสี่ยง เพื่อนำไปใช้ในการดำเนินงานตามยุทธศาสตร์ และแผนปฏิบัติราชการประจำปีให้บรรลุตามวัตถุประสงค์และเป้าหมายที่กำหนดไว้
2. ผู้บริหารและบุคลากร สามารถระบุความเสี่ยง วิเคราะห์ความเสี่ยง ประเมินความเสี่ยง และจัดการความเสี่ยงให้อยู่ในระดับที่ยอมรับได้
3. สามารถนำแผนบริหารความเสี่ยงไปใช้ในการบริหารงานที่รับผิดชอบ
4. เพื่อพัฒนาความสามารถของบุคลากรและกระบวนการดำเนินงานภายในองค์กรอย่างต่อเนื่อง
5. ความรับผิดชอบต่อความเสี่ยงและการบริหารความเสี่ยงถูกกำหนดขึ้นอย่างเหมาะสมทั่วทั้งองค์กร
6. การบริหารความเสี่ยงได้รับการปลูกฝังให้เป็นวัฒนธรรมขององค์กร

ประโยชน์ของการบริหารความเสี่ยง

การดำเนินการบริหารความเสี่ยงจะช่วยผู้บริหารมีข้อมูลที่ใช้ในการตัดสินใจได้ดียิ่งขึ้น และทำให้องค์กรสามารถจัดการกับปัญหาอุปสรรคและอุปสรรคได้ในสถานการณ์ที่ไม่คาดคิดหรือสถานการณ์ที่อาจทำให้องค์กรเกิดความเสียหายประโยชน์ที่คาดหวังว่าจะได้รับจากการดำเนินการบริหารความเสี่ยง มีดังนี้

1. เป็นส่วนหนึ่งของหลักการบริหารกิจการบ้านเมืองที่ดี
2. สร้างฐานข้อมูลความรู้ที่มีประโยชน์ต่อการบริหารและการปฏิบัติงานในองค์กร
3. ช่วยสะท้อนให้เห็นภาพรวมของความเสี่ยงต่างๆ ที่สำคัญได้ทั้งหมด
4. เป็นเครื่องมือที่สำคัญในการบริหารงาน
5. ช่วยให้การพัฒนาองค์กรเป็นไปในทิศทางเดียวกัน
6. ช่วยให้การพัฒนาการบริหารและจัดสรรทรัพยากรเป็นไปอย่างมีประสิทธิภาพและประสิทธิผล

ความหมายและคำจำกัดความเกี่ยวกับการบริหารความเสี่ยง

1. ความเสี่ยง (Risk) หมายถึง โอกาสที่จะเกิดความผิดพลาด ความเสียหาย การรั่วไหล ความสูญเสียเปล่าหรือเหตุการณ์ที่ไม่พึงประสงค์ ซึ่งอาจเกิดขึ้นในอนาคต และมีผลกระทบ หรือทำให้การดำเนินงานไม่ประสบความสำเร็จตามวัตถุประสงค์และเป้าหมายขององค์กร ในการดำเนินภารกิจด้านการผลิตบัณฑิต การวิจัย การบริการวิชาการ การทำนุบำรุงศิลปวัฒนธรรม และการดำเนินงานด้านการบริหารจัดการของมหาวิทยาลัย ซึ่งความเสี่ยงจำแนกได้เป็น 6 ด้านตามเกณฑ์มาตรฐานการประกันคุณภาพตัวบ่งชี้ที่ 7.4 ของสำนักงานคณะกรรมการการอุดมศึกษา (สกอ.) ปีการศึกษา 2553 ดังนี้

- 1) ความเสี่ยงด้านทรัพยากร (การเงิน งบประมาณ ระบบเทคโนโลยีสารสนเทศ อาคาร สถานที่)
- 2) ความเสี่ยงด้านยุทธศาสตร์ หรือกลยุทธ์ของมหาวิทยาลัย
- 3) ความเสี่ยงด้านนโยบาย กฎหมาย ระเบียบ ข้อบังคับ
- 4) ความเสี่ยงด้านการปฏิบัติงานเช่น ความเสี่ยงของกระบวนการบริหารหลักสูตร การบริหารงานวิจัย ระบบงาน ระบบประกันคุณภาพ
- 5) ความเสี่ยงด้านบุคลากรและความเสี่ยงด้านธรรมาภิบาล โดยเฉพาะจรรยาบรรณของอาจารย์และบุคลากร
- 6) ความเสี่ยงจากเหตุการณ์ภายนอก

ทั้งนี้ คำอธิบายความเสี่ยงด้านต่างๆ ที่ชัดเจนและเข้าใจง่าย สามารถจำแนกออกเป็น 2 ประเภทใหญ่ ซึ่งแสดงได้ดังนี้ (วิชา สิวานนท์ชัย, 2551)

1) ความเสี่ยงที่เกิดจากปัจจัยภายใน: ประกอบด้วย

(1) **Operational Risk** ความเสี่ยงด้านการปฏิบัติงาน เกิดจากขั้นตอน อุปกรณ์ หรือทรัพยากรมนุษย์เป็นอุปสรรคต่อการดำเนินงาน อุบัติเหตุ

(2) **Financial Risk** ความเสี่ยงทางการเงิน เกิดจากปัญหาด้านการเงินและงบประมาณ เช่น ขาดแคลนเงินทุน ภัยมืดมากเกินไป ขาดสภาพคล่องความผิดพลาดหรือทุจริตของฝ่ายการเงินหรือฝ่ายบัญชี

(3) **Strategic Risk** ความเสี่ยงเชิงกลยุทธ์ เกิดจากความผิดพลาดในการกำหนดหรือดำเนินนโยบาย กลยุทธ์ที่ไม่เหมาะสม ตลอดจนการทุจริตเชิงนโยบายของผู้บริหาร

(4) **Policy Risk** ความเสี่ยงด้านนโยบาย เกิดจากกฎหมาย กฎระเบียบข้อบังคับ

2) ความเสี่ยงที่เกิดจากปัจจัยภายนอก:

(1) **Political Factors** ความเสี่ยงด้านการเมือง กฎหมาย ข้อบังคับ

(2) **Economic Factors** ความเสี่ยงจากภาวะเศรษฐกิจ เช่น ความเสี่ยงจากอัตรา

ดอกเบี้ยเปลี่ยนแปลง

- (3) Socio-cultural Factors ความเสี่ยงด้านสังคม และวัฒนธรรม
- (4) Technological Factors ความเสี่ยงด้านการเปลี่ยนแปลงเทคโนโลยี
- (5) International Factors ความเสี่ยงระหว่างประเทศ เช่น อัตราแลกเปลี่ยนเงินตราต่างประเทศ การเคลื่อนย้ายเงินลงทุน ฐานกำลังการผลิตของประเทศมหาอำนาจทางเศรษฐกิจ
- (6) ภัยธรรมชาติ
- (7) ความเสี่ยงด้านภาวะการแข่งขัน

2. ปัจจัยเสี่ยง (Risk Factor) หมายถึง ต้นเหตุ หรือสาเหตุที่มาของความเสี่ยง ที่จะทำให้ไม่บรรลุวัตถุประสงค์ที่กำหนดไว้โดยต้องระบุได้ด้วยว่าเหตุการณ์นั้นจะเกิดที่ไหน เมื่อใด และเกิดขึ้นได้อย่างไร และทำไม ทั้งนี้สาเหตุของความเสี่ยงที่ระบุควรเป็นสาเหตุที่แท้จริง เพื่อจะได้วิเคราะห์และกำหนดมาตรการลดความเสี่ยงในภายหลังได้อย่างถูกต้อง

3. การประเมินความเสี่ยง (Risk Assessment) หมายถึง กระบวนการระบุความเสี่ยง และวิเคราะห์ความเสี่ยง เพื่อจัดลำดับความเสี่ยงที่ระบุ โดยการพิจารณาจากโอกาสที่จะเกิด (Likelihood) และผลกระทบ (Impact) ของความเสี่ยงนั้นๆ

1) โอกาสที่จะเกิด (Likelihood: L) หมายถึง ความถี่หรือโอกาสที่จะเกิดเหตุการณ์ความเสี่ยง ซึ่งจำแนกเป็น 5 ระดับ คือ

- ระดับ 1 หมายถึง ความเสี่ยงนั้นมีโอกาสการเกิดน้อยมาก
- ระดับ 2 หมายถึง ความเสี่ยงนั้นมีโอกาสการเกิดน้อย
- ระดับ 3 หมายถึง ความเสี่ยงนั้นมีโอกาสการเกิดปานกลาง
- ระดับ 4 หมายถึง ความเสี่ยงนั้นมีโอกาสการเกิดสูง
- ระดับ 5 หมายถึง ความเสี่ยงนั้นมีโอกาสการเกิดสูงมาก

2) ผลกระทบ (Impact: I) หมายถึง ขนาดความรุนแรงของความเสียหายที่จะเกิดขึ้นหากเกิดเหตุการณ์ความเสี่ยง จำแนกเป็น 5 ระดับ คือ

- ระดับ 1 หมายถึง ผลกระทบของความเสี่ยงต่อองค์กรมีน้อยมาก
- ระดับ 2 หมายถึง ผลกระทบของความเสี่ยงต่อองค์กรมีน้อย
- ระดับ 3 หมายถึง ผลกระทบของความเสี่ยงต่อองค์กรมีปานกลาง
- ระดับ 4 หมายถึง ผลกระทบของความเสี่ยงต่อองค์กรมีสูง
- ระดับ 5 หมายถึง ผลกระทบของความเสี่ยงต่อองค์กรมีสูงมาก

3) ระดับของความเสี่ยง (Degree of Risk: D) หมายถึง สถานะของความเสี่ยงที่ได้จากการประเมินโอกาสและผลกระทบของแต่ละปัจจัยเสี่ยง มีค่าเป็นเชิงปริมาณ ซึ่งคำนวณได้จากสูตร

$$\text{ระดับความเสี่ยง} = \text{ระดับโอกาส} \times \text{ระดับผลกระทบของความเสี่ยง}$$

หรือ $D = L \times I$

4. การบริหารความเสี่ยง (Risk Management) หมายถึง วิธีการบริหารจัดการที่เป็นไปเพื่อการคาดการณ์ และลดผลเสียของความไม่แน่นอน ที่จะเกิดขึ้นกับองค์กร ทั้งนี้เพื่อให้องค์กรสามารถบรรลุวัตถุประสงค์ได้โดยมีประสิทธิภาพมากขึ้น ซึ่งการจัดการความเสี่ยงมีหลายวิธี ดังนี้

ตารางที่ 1 แสดงวิธีการบริหาร/จัดการความเสี่ยง

วิธีการบริหาร/จัดการความเสี่ยง	ศัพท์ที่นิยมใช้ทั่วไป (กรมบัญชีกลาง)	แนวคิด 4 T
1. การยอมรับความเสี่ยง หมายถึง การตกลงกันที่จะยอมรับ เนื่องจากไม่คุ้มค่าในการจัดการหรือป้องกัน แต่การเลือกบริหารความเสี่ยงด้วยวิธีนี้ต้องมีการติดตามเฝ้าระวังอย่างสม่ำเสมอ	Risk Acceptance (Accept)	Take
2. การลด/การควบคุมความเสี่ยง หมายถึง การปรับปรุงระบบการทำงาน หรือ ออกแบบวิธีการทำงานใหม่ เพื่อลดโอกาสที่จะเกิดความเสียหาย หรือลดผลกระทบที่อาจเกิดขึ้นจากความเสี่ยง ให้อยู่ในระดับที่ยอมรับได้ เช่นการจัดอบรมพนักงาน การจัดทำคู่มือการปฏิบัติงาน	Risk Reduction (Control)	Treat
3. การกระจาย หรือโอน ความเสี่ยง หมายถึง การกระจายหรือถ่ายโอนความเสี่ยงให้หน่วยงานอื่นช่วยแบ่งความรับผิดชอบไป เช่นการทำประกันภัย กับบริษัทภายนอก หรือการจ้างบุคคลภายนอกดำเนินการแทน (Outsource)	Risk Sharing (Transfer)	Transfer
4. การหลีกเลี่ยงความเสี่ยง หมายถึง การจัดการกับความเสี่ยงที่อยู่ในระดับสูงมาก และไม่อาจยอมรับได้จึงต้องตัดสินใจยกเลิกโครงการ/กิจกรรมที่จะก่อให้เกิดความเสี่ยงนั้นไป	Risk Avoidance (Avoid)	Terminate

ทั้งนี้ วิธีจัดการความเสี่ยงของแต่ละหน่วยงานอาจมีความแตกต่างกันขึ้นอยู่กับสภาพแวดล้อมของหน่วยงาน บางหน่วยงานอาจเลือกการควบคุมเพียงอย่างเดียวที่สามารถป้องกันความเสี่ยงได้หลายความเสี่ยง หรืออาจเลือกการควบคุมหลายอย่างเพื่อป้องกันความเสี่ยงเพียงเรื่องเดียว

5. การควบคุม (Control) หมายถึง นโยบาย แนวทาง หรือขั้นตอนปฏิบัติต่างๆ ซึ่งกระทำเพื่อลดความเสี่ยง และทำให้การดำเนินงานบรรลุวัตถุประสงค์ แบ่งได้เป็น 4 ประเภท คือ

ตารางที่ 2 แสดงรายละเอียดประเภทการควบคุม

ศัพท์ที่ใช้	ประเภทการควบคุม
1. Preventive Control	การควบคุมเพื่อป้องกันไม่ให้เกิดความเสี่ยงและข้อผิดพลาดตั้งแต่แรก เช่น การอนุมัติ การจัดโครงสร้างองค์กร การแบ่งแยกหน้าที่ การควบคุมการเข้าถึงเอกสาร ข้อมูล ทรัพย์สิน ฯลฯ
2. Detective Control	การควบคุมเพื่อให้ตรวจพบ เป็นการควบคุมที่กำหนดไว้เพื่อให้สามารถค้นพบข้อผิดพลาดที่เกิดขึ้นแล้ว เช่นการสอบทาน การวิเคราะห์ การยืนยันยอด การตรวจนับ การรายงานข้อบกพร่อง ฯลฯ
3. Directive Control	การควบคุมโดยการชี้แนะที่ส่งเสริมหรือกระตุ้นให้เกิดความสำเร็จตามวัตถุประสงค์ที่ต้องการ เช่น การให้รางวัลแก่ผู้มีผลงานดี เป็นต้น
4. Corrective Control	การควบคุมที่กำหนดขึ้นเพื่อแก้ไขข้อผิดพลาดที่เกิดขึ้นให้ถูกต้อง

การควบคุมตามประเภทต่างๆ และวิธีการบริหาร/จัดการความเสี่ยงนั้น จึงเป็นหลักการทางด้านความคิด และการวิเคราะห์ความเสี่ยง และระบบการควบคุมภายใน ซึ่งต้องมีการนำไปใช้ควบคู่กันไปด้วยกันเสมอ

บทที่ 2 ข้อมูลพื้นฐานของหน่วยงาน

ความเป็นมาและวัตถุประสงค์ของหน่วยงาน

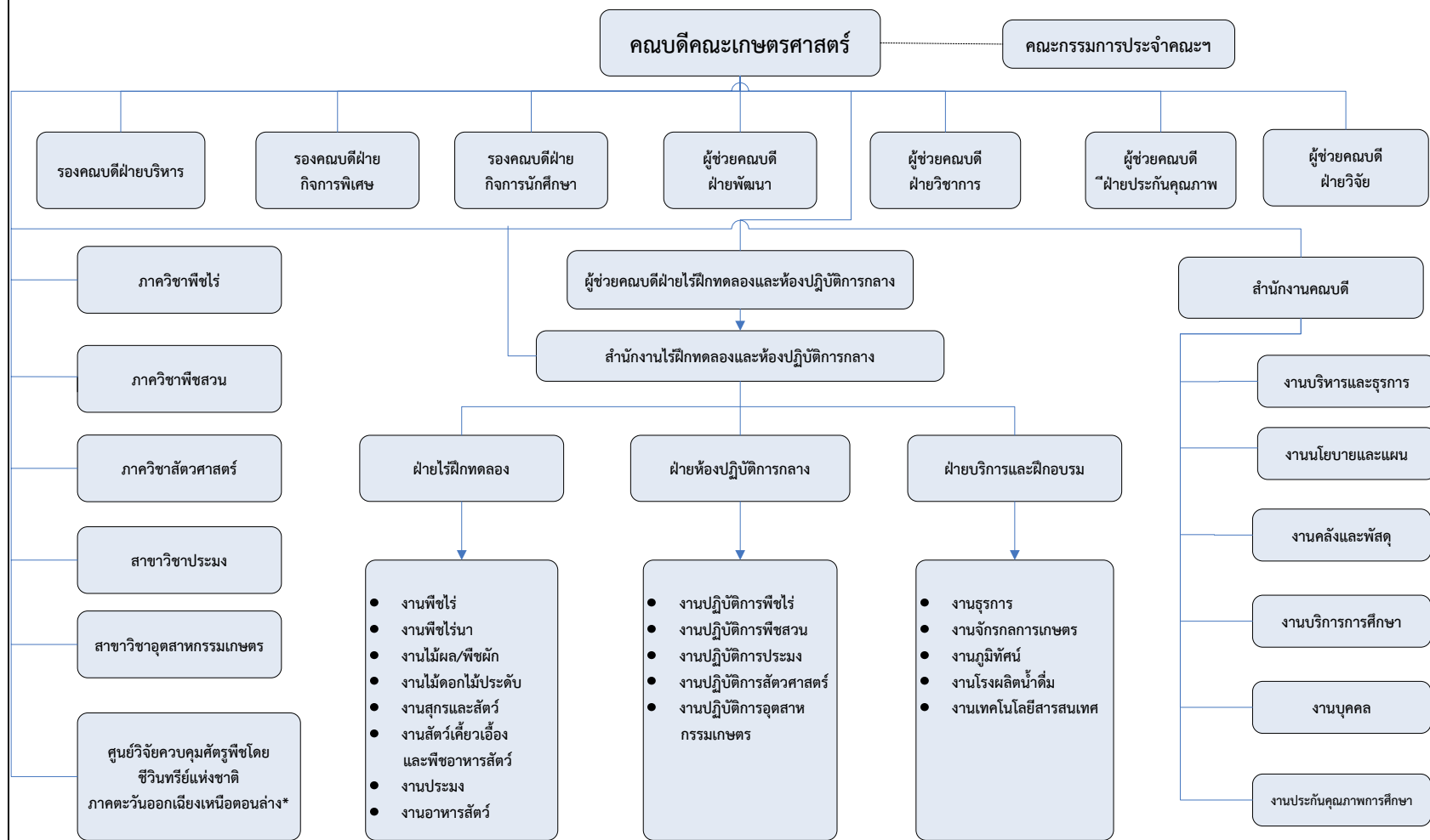
คณะเกษตรศาสตร์ มหาวิทยาลัยอุบลราชธานี ได้ก่อตั้งขึ้นมาพร้อมกับมหาวิทยาลัยอุบลราชธานี เมื่อปี พ.ศ. 2530 โดยมีฐานะเป็นภาควิชาเกษตรศาสตร์ วิทยาลัยอุบลราชธานี ภายใต้สังกัดของ มหาวิทยาลัยขอนแก่น ต่อมาใน พ.ศ. 2533 รัฐบาลได้มีมติยกฐานะวิทยาลัยอุบลราชธานี เป็นมหาวิทยาลัยอุบลราชธานี ซึ่งเป็นมหาวิทยาลัยลำดับที่ 19 สังกัดทบวงมหาวิทยาลัย ตามพระราชบัญญัติมหาวิทยาลัยอุบลราชธานี พ.ศ. 2533 ซึ่งประกาศ ในราชกิจจานุเบกษา เมื่อวันที่ 29 กรกฎาคม 2533 พร้อมกันนั้นภาควิชาเกษตรศาสตร์ก็ได้รับการยกฐานะให้เป็นคณะเกษตรศาสตร์

ด้านการเรียนการสอน คณะฯ ได้เปิดรับนักศึกษาปีแรกเมื่อ พ.ศ. 2531 ในสาขาวิชาเกษตร (ในฐานะภาควิชาเกษตรศาสตร์ วิทยาลัยอุบลราชธานี) จำนวน 38 คน และหลังจากการยกฐานะเป็นคณะเกษตรศาสตร์ แล้ว คณะฯ ได้แบ่งหน่วยงานออกเป็น 3 ภาควิชา ประกอบด้วยภาควิชาพืชไร่ ภาควิชาพืชสวนและภาควิชาสัตวศาสตร์ โดยรับนักศึกษาทั้งสิ้นปีละ 80 คน ต่อมาได้เพิ่มโครงการจัดตั้งภาควิชาอุตสาหกรรมเกษตร และโครงการจัดตั้งภาควิชา ประมงใน พ.ศ. 2533 และ 2534 ตามลำดับ

ปัจจุบันคณะเกษตรศาสตร์ได้จัดการเรียนการสอนหลักสูตรระดับปริญญาตรี 5 สาขาวิชา ได้แก่ สาขาวิชาพืชไร่ พืชสวน สัตวศาสตร์ เทคโนโลยีการอาหาร และประมง ระดับปริญญาโท 3 สาขาวิชา ได้แก่ สาขาวิชา เกษตรผสมผสาน สาขาวิชาเกษตรศาสตร์ (เอกพืชศาสตร์ เอกสัตวศาสตร์ และเอกวิทยาศาสตร์การประมง) สาขาวิชา เทคโนโลยีการอาหาร ระดับปริญญาเอก 1 สาขาวิชา คือ สาขาวิชาเกษตรศาสตร์ (เอกพืชศาสตร์ เอกสัตวศาสตร์ และเอก วิทยาศาสตร์การประมง)

ณ สิ้นปีงบประมาณ 2553 คณะเกษตรศาสตร์ มีจำนวนนักศึกษาทั้งสิ้น 1075 คน แบ่งเป็นระดับ ปริญญาตรี 922 คน ระดับปริญญาโท 140 คน และระดับปริญญาเอก 13 คน มีบุคลากรรวมทั้งสิ้น 166 คน

โครงสร้างการบริหารจัดการ คณะเกษตรศาสตร์ มหาวิทยาลัยอุบลราชธานี



ปรัชญา

คณะเกษตรศาสตร์ มหาวิทยาลัยอุบลราชธานี มุ่งสร้างสรรค์ความรู้ให้เป็นแหล่งปัญญา วิชาชีพและคุณธรรม เพื่อสังคม โดยคณะเกษตรศาสตร์ จะค้นคว้าและถ่ายทอดวิทยาการ เทคโนโลยีด้วยการเรียนการสอน การวิจัยและการฝึกอบรม นำสู่การพัฒนาคุณภาพทางวิชาการและคุณภาพชีวิตประชาชน สิ่งแวดล้อมของชุมชนให้ยั่งยืน

วิสัยทัศน์

คณะเกษตรศาสตร์ มหาวิทยาลัยอุบลราชธานี เป็นแหล่งสะสมและสร้างองค์ความรู้ด้านการเกษตรและพัฒนาชนบท ที่บูรณาการภูมิปัญญาท้องถิ่นเข้ากับความรู้และเทคโนโลยีการเกษตร เพื่อพัฒนาปัญญาให้เป็นประทีป นำความคิดและตอบสนองความต้องการวิชาการแก่สังคม เพื่อสร้างบุคลากรทางการเกษตรให้เป็นกำลังสำคัญของแผ่นดิน สำหรับพัฒนาสังคมและชุมชนให้เข้มแข็งอย่างคานาคติสุขและยั่งยืน

พันธกิจ

1. พัฒนาและผลิตบัณฑิตที่มีคุณภาพทั้งทางด้านวิชาการและจริยธรรม
2. ทำการวิจัย ที่แก้ปัญหาและตอบสนองความต้องการทางด้านเกษตรศาสตร์ โดยเฉพาะเขตภาคตะวันออกเฉียงเหนือตอนล่าง
3. บริการวิชาการต่อชุมชนและสังคมทางด้านเกษตร
4. ทำนุบำรุงศิลปวัฒนธรรมและภูมิปัญญาทางด้านเกษตรและชุมชน

วัตถุประสงค์

1. พัฒนาคณะเกษตรศาสตร์ ให้มีความเป็นเลิศทางวิชาการเกษตรและพัฒนาชนบท
2. ผลิตบัณฑิตสาขาเกษตรศาสตร์ ที่มีความรู้ คุณธรรมและจริยธรรม
3. สร้างสรรค์งานวิจัยที่เป็นประโยชน์ต่อสังคม รวมทั้งถ่ายทอดความรู้และบริการวิชาการต่อชุมชน

ยุทธศาสตร์คณะเกษตรศาสตร์ (พ.ศ.2553-2557) มหาวิทยาลัยอุบลราชธานี

ยุทธศาสตร์ที่ 1. สนับสนุนงานวิจัยเพื่อแก้ปัญหาให้กับท้องถิ่นหรือเพื่อความต้องการของประเทศโดยเน้นงานวิจัยแบบบูรณาการ

มาตรการ

- 1.1 ระดมความคิดด้านกรอบการวิจัยเชิงบูรณาการ
- 1.2 สนับสนุนการวิจัยและพัฒนาและแสวงหาทุนวิจัยหน้าใหม่ วิจัยนำร่องและวิจัยพุ่งเป้า
- 1.3 สนับสนุนและติดตามการเผยแพร่ผลงานวิชาการทุกระดับ(รากหญ้าถึงinter) และระบบฐานข้อมูลงานวิจัย
- 1.4 ทุนวิจัยนักศึกษาและพัฒนานักศึกษาผู้ช่วยสอนและวิจัย
- 1.5 พัฒนาระบบติดตามประเมินผล

ยุทธศาสตร์ที่ 2. พัฒนาและสนับสนุนโดยมุ่งเน้นการถ่ายทอดเทคโนโลยีที่เหมาะสมและบริการวิชาการทำนุบำรุงศิลปวัฒนธรรมที่เป็นรากฐานของท้องถิ่น

มาตรการ

- 2.1 ระดมความคิดด้านการบริการวิชาการและทำนุบำรุงฯโดยมีแผนประจำปี
- 2.2 พัฒนารูปแบบและระบบการถ่ายทอดเทคโนโลยีและระบบงานทำนุบำรุงศิลปวัฒนธรรม
- 2.3 จัดตั้งฝ่ายบริการวิชาการ/ทำนุบำรุงศิลปวัฒนธรรมในสำนักงานไร่ฯ
- 2.4 สร้างระบบติดตามและประเมินผล
- 2.5 สนับสนุนการประชุม สัมมนาวิชาการ ระดับชาติและนานาชาติ

ยุทธศาสตร์ที่ 3. พัฒนาระบบการสอนให้รู้จริงทำจริงอย่างทันสมัยโดยนำองค์ความรู้และประสบการณ์ที่ได้จากวิจัยวิจัยและบริการวิชาการเข้ามาร่วมบูรณาการการเรียนการสอน

มาตรการ

- 3.1 ระดมความคิดด้านการพัฒนาการเรียนการสอน
- 3.2 ปรับปรุงระบบการสอนตามมาตรฐานการศึกษาแห่งชาติ (TQF)
- 3.3 พัฒนาระบบการช่วยวิจัย เสริมระบบกิจการนักศึกษาให้เข้มแข็ง มีคุณธรรมและจริยธรรม
- 3.4 พัฒนาระบบการเรียนรู้จริง
- 3.5 เชิดชูและให้ทุนนักศึกษาและศิษย์เก่า

ยุทธศาสตร์ที่ 4. พัฒนาหน่วยงานและบุคลากรให้มีประสิทธิภาพยิ่งขึ้น

มาตรการ

- 4.1 พัฒนาระบบและเพิ่มประสิทธิภาพของบุคลากร
- 4.2 เชิดชูและสมนาคุณบุคลากร
- 4.3 เสริมระบบสนับสนุนของสำนักงานคณบดีและสำนักงานไร่ฝึกทดลองฯ
- 4.4 ขยายขีดความสามารถของหน่วยสนับสนุนอุปกรณ์และระบบการเรียนการสอน

ยุทธศาสตร์ที่ 5. สนับสนุนให้เกิดความร่วมมือกับหน่วยงานทั้งในและต่างประเทศเพื่อแสวงหาพันธมิตรและแหล่งทุน

มาตรการ

- 5.1 แสวงหาทุนเพื่อการฝึกอบรมศึกษาดูงานและเสนองาน
- 5.2 ขยายความร่วมมือด้านการวิจัย บริการวิชาการแก่สังคม
- 5.3 ส่งเสริมการประชาสัมพันธ์คณะเกษตรศาสตร์

ยุทธศาสตร์ที่ 6 สนับสนุนการขยายรูปแบบธุรกิจการเกษตรเพื่อลดการพึ่งพาภาครัฐ

มาตรการ

- 6.1 ดำเนินธุรกิจเกษตร
- 6.2 ร่วมมือกับภาคเอกชน
- 6.3 สนับสนุนแรงจูงใจแก่ผู้ทำงาน

บทที่ 3 แนวทางการบริหารความเสี่ยง

แนวทางการบริหารความเสี่ยง

คณะเกษตรศาสตร์ เป็นหน่วยงานหนึ่งภายใต้มหาวิทยาลัยอุบลราชธานี ซึ่งได้ยึดถือแนวทางการดำเนินงานเช่นเดียวกับระดับมหาวิทยาลัย ได้ปฏิบัติตามมาตรฐานการประกันคุณภาพการศึกษา ตัวบ่งชี้ที่ 7.4 ระบบบริหารความเสี่ยง ซึ่งมีแนวทางการดำเนินการบริหารความเสี่ยง ดังนี้

เกณฑ์มาตรฐาน:

1. มีการแต่งตั้งคณะกรรมการหรือคณะทำงานบริหารความเสี่ยง โดยมีผู้บริหารระดับสูงและตัวแทนที่รับผิดชอบพันธกิจหลักของมหาวิทยาลัยร่วมเป็นคณะกรรมการหรือคณะทำงาน
2. มีการวิเคราะห์และระบุความเสี่ยง และปัจจัยที่ก่อให้เกิดความเสี่ยงอย่างน้อย 3 ด้าน ตามบริบทของมหาวิทยาลัย จากตัวอย่างต่อไปนี้
 - ความเสี่ยงด้านทรัพยากร (การเงิน งบประมาณ ระบบเทคโนโลยีสารสนเทศ อาคาร สถานที่)
 - ความเสี่ยงด้านยุทธศาสตร์ หรือกลยุทธ์ของมหาวิทยาลัย
 - ความเสี่ยงด้านนโยบาย กฎหมาย ระเบียบ ข้อบังคับ
 - ความเสี่ยงด้านการปฏิบัติงานเช่น ความเสี่ยงของกระบวนการบริหารหลักสูตร การบริหารงานวิจัย ระบบงาน ระบบประกันคุณภาพ
 - ความเสี่ยงด้านบุคลากรและความเสี่ยงด้านธรรมาภิบาล โดยเฉพาะจรรยาบรรณของอาจารย์และบุคลากร
 - ความเสี่ยงจากเหตุการณ์ภายนอก
3. มีการประเมินโอกาสและผลกระทบของความเสี่ยงและจัดลำดับความเสี่ยงที่ได้จากการ วิเคราะห์ในข้อ 2
4. มีการจัดทำแผนบริหารความเสี่ยงที่มีระดับความเสี่ยงสูง และดำเนินการตามแผน
5. มีการติดตาม และประเมินผลการดำเนินงานตามแผนและรายงานต่อสภามหาวิทยาลัย เพื่อพิจารณาอย่างน้อยปีละ 1 ครั้ง
6. มีการนำผลการประเมิน และข้อเสนอแนะจากคณะกรรมการประจำคณะไปใช้ในการปรับแผนหรือวิเคราะห์ความเสี่ยงในรอบปีถัดไป

เกณฑ์การประเมิน :

คะแนน 1	คะแนน 2	คะแนน 3	คะแนน 4	คะแนน 5
มีการดำเนินการ 1 ข้อ	มีการดำเนินการ 2 ข้อ	มีการดำเนินการ 3 หรือ 4 ข้อ	มีการดำเนินการ 5 ข้อ	มีการดำเนินการ 6 ข้อ

หมายเหตุ :

คะแนนการประเมินจะเท่ากับ 0 หากพบว่า เกิดเหตุการณ์ร้ายแรงขึ้นภายในสถาบันในรอบปีการประเมิน ที่ส่งผลกระทบต่อชีวิตและความปลอดภัยของนักศึกษา คณาจารย์ บุคลากร หรือต่อชื่อเสียงภาพลักษณ์ หรือต่อความมั่นคงทางการเงินของสถาบัน อันเนื่องมาจากความบกพร่องของสถาบันในการควบคุมหรือจัดการกับความเสี่ยง หรือปัจจัยเสี่ยงที่ไม่มีประสิทธิภาพเพียงพอ โดยมีหลักฐานประกอบที่ชัดเจน

ตัวอย่างความเสี่ยงร้ายแรงที่ส่งผลประเมินเป็นศูนย์ 0 คะแนน เช่น

1. มีการเสียชีวิตและถูกทำร้ายร่างกายหรือจิตใจอย่างรุนแรงของนักศึกษา คณาจารย์บุคลากรภายในสถาบัน ทั้งๆที่อยู่ในวิสัยที่สถาบันสามารถป้องกันได้หรือลดผลกระทบในเหตุการณ์ที่เกิดขึ้นได้ แต่ไม่พบแผนการจัดการความเสี่ยงหรือไม่พบความพยายามของสถาบันในการระงับเหตุการณ์ดังกล่าว
2. สถาบันหรือหน่วยงานเสื่อมเสียชื่อเสียงหรือมีภาพลักษณ์ที่ไม่ดี อันเนื่องมาจากปัจจัยต่างๆเช่น คณาจารย์ นักวิจัยหรือบุคลากรขาดจริยธรรม การไม่ปฏิบัติตามมาตรฐานหรือกฎกระทรวงและเกิดเป็นข่าวปรากฏให้เห็นตามสื่อต่างๆ เช่น หนังสือพิมพ์ ข่าวonline เป็นต้น
3. สถาบันหรือหน่วยงานขาดสภาพคล่องในด้านการเงินจนทำให้ต้องปิดหลักสูตรหรือไม่สามารถปฏิบัติตามเกณฑ์มาตรฐานหลักสูตรระดับอุดมศึกษาของสำนักงานคณะกรรมการการอุดมศึกษาได้ส่งผลกระทบต่อนักศึกษาปัจจุบันที่เรียนอยู่อย่างรุนแรงหากมีคณะใดคณะหนึ่งได้คะแนนการประเมินเป็นศูนย์ 0 แล้ว สถาบันก็จะได้คะแนนการประเมินเป็นศูนย์ 0 ด้วยเช่นกัน หากเป็นไปตามเงื่อนไขที่กล่าวไว้ข้างต้นการไม่เข้าข่ายที่ทำให้ผลการประเมินได้คะแนนเป็นศูนย์ 0 ได้แก่
 1. สถาบันมีการวิเคราะห์และจัดทำแผนบริหารความเสี่ยงเชิงป้องกัน หรือมีแผนรองรับเพื่อลดผลกระทบสำหรับความเสี่ยงที่ทำให้เกิดเรื่องร้ายแรงดังกล่าวไว้ล่วงหน้าและดำเนินการตามแผน
 2. เป็นเหตุสุดวิสัย อยู่นอกเหนือการบริหารจัดการ (การควบคุมการป้องกัน) ของสถาบัน
 3. เหตุการณ์ร้ายแรงดังกล่าวมีความรุนแรงที่ลดน้อยลงมาจากแผนรองรับผลกระทบที่ได้กำหนดไว้ล่วงหน้า

กรอบนโยบายการบริหารความเสี่ยง

มหาวิทยาลัยอุบลราชธานีมีระบบในการบริหารความเสี่ยงและการควบคุมภายในโดยการบริหารปัจจัย และควบคุมกิจกรรม รวมทั้งกระบวนการดำเนินงานต่างๆ เพื่อลดมูลเหตุของแต่ละโอกาสที่มหาวิทยาลัยจะเกิดความเสียหายให้ระดับความเสี่ยงและขนาดของความเสียหายที่จะเกิดขึ้นในอนาคตอยู่ในระดับที่ยอมรับได้ โดยคำนึงถึงการบรรลุเป้าหมายของมหาวิทยาลัย จึงได้กำหนดระดับการบริหารความเสี่ยงและการควบคุมภายในไว้ 2 ระดับ คือ ระดับมหาวิทยาลัย และระดับคณะ/สำนัก/วิทยาลัย ดังนี้

1. ระดับมหาวิทยาลัย: “ระดับหน่วยรับตรวจ” ตามคำนิยามในระเบียบคณะกรรมการตรวจเงินแผ่นดินว่าด้วยการกำหนดมาตรฐานการควบคุมภายใน พ.ศ. 2544 ซึ่งการดำเนินการในระดับนี้รับผิดชอบโดยคณะกรรมการบริหารความเสี่ยงและเจ้าหน้าที่อาวุโสระดับมหาวิทยาลัย ซึ่งประกอบด้วยผู้บริหารระดับสูงที่รับผิดชอบในแต่ละพันธกิจหลักของมหาวิทยาลัย และผู้บริหารระดับสูงของคณะ/สำนัก/วิทยาลัย ดำเนินการภายใต้การกำกับดูแลของอธิการบดี คณะกรรมการตรวจสอบประจำมหาวิทยาลัย และสภามหาวิทยาลัยอุบลราชธานี

2. ระดับคณะ/สำนัก/วิทยาลัย: “ระดับส่วนงานย่อย” ตามคำนิยามในระเบียบคณะกรรมการตรวจเงินแผ่นดินว่าด้วยการกำหนดมาตรฐานการควบคุมภายใน พ.ศ. 2544 หมายถึง หน่วยงาน หรือกิจการที่ได้รับเงินอุดหนุน หรือทรัพย์สินลงทุนจากหน่วยรับตรวจ (มหาวิทยาลัย) เป็นหน่วยงานระดับต่ำกว่าหน่วยรับตรวจตามระเบียบฯ ซึ่งอาจใช้ชื่อ “ส่วนงาน” “หน่วยงานย่อย” “กิจกรรม” หรือเรียกชื่ออย่างอื่น เช่น สำนัก กอง ฝ่าย หรือแผนกที่ย่อยมาจากหน่วยงาน ทั้งนี้ขึ้นอยู่กับลักษณะของโครงสร้างองค์กร ซึ่งการดำเนินการในระดับนี้รับผิดชอบโดยคณะกรรมการที่คณะ/สำนัก/วิทยาลัย แต่งตั้งขึ้น ดำเนินการภายใต้การกำกับดูแลของคณบดี/ผู้อำนวยการ

โครงสร้างการบริหารความเสี่ยง

คณะเกษตรศาสตร์ มหาวิทยาลัยอุบลราชธานี กำหนดการบริหารความเสี่ยง โดยมีการแต่งตั้งคณะกรรมการบริหารความเสี่ยงและควบคุมภายในคณะเกษตรศาสตร์ ตามคำสั่งที่ ๑/๒๕๕๔ ลงวันที่ ๑๑ มกราคม ๒๕๕๔ และเพื่อให้การดำเนินการด้านบริหารความเสี่ยงและควบคุมภายใน คณะเกษตรศาสตร์ มหาวิทยาลัยอุบลราชธานีเป็นไปตามระเบียบคณะกรรมการตรวจเงินแผ่นดินว่าด้วยการกำหนดมาตรฐานการควบคุมภายใน พ.ศ. ๒๕๔๕ และเกณฑ์การประเมินคุณภาพการศึกษาภายในสถานศึกษา ระดับอุดมศึกษา พ.ศ. ๒๕๕๓ แต่งตั้งให้ผู้ดำรงตำแหน่งและผู้มีนามต่อไปนี้ เป็น คณะกรรมการบริหารความเสี่ยงและควบคุมภายใน

๑. คณบดีคณะเกษตรศาสตร์	ประธานกรรมการ
๒. รองคณบดีฝ่ายบริหาร	รองประธานกรรมการ
๓. รองคณบดีฝ่ายกิจการพิเศษ	กรรมการ
๔. รองคณบดีฝ่ายกิจการนักศึกษา	กรรมการ
๕. ผู้ช่วยคณบดีฝ่ายวิชาการ	กรรมการ
๖. ผู้ช่วยคณบดีฝ่ายพัฒนา	กรรมการ
๗. ผู้ช่วยคณบดีฝ่ายประกันคุณภาพการศึกษา	กรรมการ
๘. ผู้ช่วยคณบดีฝ่ายวิจัย	กรรมการ
๙. ผู้ช่วยคณบดีฝ่ายไรฟีกทดลองและห้องปฏิบัติการ	กรรมการ
๑๐. หัวหน้าสำนักงานคณบดี	กรรมการ
๑๑. นางชนิษฐา พระสุพรรณ	กรรมการ
๑๒. นางลักขณา จำเริญ	กรรมการ
๑๓. นางเบญจมาศ บุญเจริญ	กรรมการ
๑๔. นางกนิรี เจริญผล	กรรมการ
๑๕. นางนิตยา ศรีใส	กรรมการ
๑๖. นางอุไรวรรณ บัวสอน	กรรมการ
๑๗. นางสาวอุไร ศรีสำอาง	กรรมการ
๑๘. นายลิขิต ปานพรม	กรรมการ
๑๙. นางสุจิตรา อุตระมาตย์	กรรมการและเลขานุการ
๒๐. นางนงนิตย์ ครองกำ	กรรมการและผู้ช่วยเลขานุการ

อำนาจหน้าที่ความรับผิดชอบ

๑. กำหนดนโยบายและแผนการบริหารความเสี่ยงและควบคุมภายในของคณะเกษตรศาสตร์
๒. ส่งเสริมและสนับสนุนให้หน่วยงานภายในคณะเกษตรศาสตร์ดำเนินการบริหารความเสี่ยงและควบคุมภายในตามนโยบายที่กำหนด
๓. พิจารณาและประเมินผลการบริหารความเสี่ยงและการควบคุมภายในของคณะเกษตรศาสตร์อย่างต่อเนื่องตามรอบระยะเวลาที่กำหนด
๔. พิจารณาประเมินความเสี่ยงที่เกิดขึ้นของคณะและค้นหาวิธีการควบคุมที่เหมาะสมและนำเสนอฝ่ายคณะกรรมการบริหารประจำคณะเพื่อพิจารณาสั่งการ
๕. ติดตามและประเมินผลการดำเนินงานตามแผนบริหารความเสี่ยงและควบคุมภายใน โดยมีการกำหนดแนวทางและข้อเสนอแนะในการปรับปรุงแผนบริหารความเสี่ยงและควบคุมภายใน
๖. พิจารณาจัดทำรายงานสรุปผลการประเมินผลการบริหารความเสี่ยงและควบคุมภายในเสนอต่อคณะกรรมการบริหารประจำคณะ

บทที่ 4

กระบวนการบริหารความเสี่ยง

ตามแนวทางการดำเนินงานของมหาวิทยาลัยอุบลราชธานีได้กำหนดกระบวนการบริหารความเสี่ยงและการควบคุมภายใน ที่ใช้ในการระบุ วิเคราะห์ ประเมิน และจัดระดับความเสี่ยงที่มีผลกระทบต่อภารกิจและพันธกิจของมหาวิทยาลัย ตามสภาพแวดล้อมของมหาวิทยาลัย เพื่อจัดการความเสี่ยง โดยกำหนดแนวทางการควบคุม เพื่อป้องกันหรือลดความเสี่ยงให้อยู่ในระดับที่ยอมรับได้ ซึ่งกระบวนการดังกล่าวนี้จะสำเร็จได้ ต้องมีการสื่อสารให้คนในองค์กรมีความรู้ ความเข้าใจในทิศทางเดียวกัน โดยมหาวิทยาลัยได้กำหนดกระบวนการบริหารความเสี่ยงและการควบคุมภายใน เป็น 6 กระบวนการ ดังนี้

- 1) การกำหนดวัตถุประสงค์ของมหาวิทยาลัย
 - 2) การประเมินความเสี่ยง
 - 3) การระบุความเสี่ยง
 - 4) การจัดการความเสี่ยง
 - 5) การติดตามประเมินผลการจัดการความเสี่ยง
 - 6) การจัดทำรายงานการบริหารความเสี่ยงและการควบคุมภายใน
- ทั้งนี้ สามารถแสดงรายละเอียดได้ดังต่อไปนี้

การกำหนดวัตถุประสงค์ของมหาวิทยาลัย

มหาวิทยาลัยได้กำหนดวัตถุประสงค์ จำแนกตามพันธกิจ 4 ด้าน (การผลิตบัณฑิต การวิจัย การบริการวิชาการ และการทำนุบำรุงศิลปวัฒนธรรม) และการบริหารจัดการด้านต่างๆ ของมหาวิทยาลัย และจากที่ประชุมแลกเปลี่ยนเรียนรู้ ในวันศุกร์ที่ 17 ธันวาคม 2553 ห้องประชุมบุณทริก ชั้น 2 อาคารสำนักงานอธิการบดีหลังใหม่ สรุปแนวทางแนวทางการบริหารความเสี่ยงของมหาวิทยาลัยดังนี้

สาระสำคัญของการบริหารความเสี่ยง

1. การบริหารความเสี่ยงเป็นการพิจารณาความเสี่ยงภาพใหญ่ ในเชิงนโยบายของมหาวิทยาลัย
2. ประเด็นความเสี่ยงที่นำมาพิจารณาควรมองถึงเหตุการณ์ในอนาคตที่มีโอกาสเกิดขึ้นและส่งผลกระทบต่อมหาวิทยาลัยด้านชื่อเสียง คุณภาพการศึกษา รวมถึงความสูญเสียทางด้านชีวิต บุคลากร และทรัพย์สินของมหาวิทยาลัยเป็นสำคัญ
3. จุดเน้นในการบริหารความเสี่ยงของมหาวิทยาลัย
 - ภาพลักษณ์/ชื่อเสียง
 - ความยั่งยืนขององค์กร
4. แผนการบริหารความเสี่ยง ต้องมี 2 แผน คือ
 - แผนป้องกันความเสี่ยงที่ครอบคลุมทุกด้าน
 - แผนแก้ไขเพื่อลดความรุนแรงของความเสี่ยง กรณีเกิดความเสี่ยง
5. ต้องมีการประเมินผลการบริหารความเสี่ยง โดยการกำหนดตัวชี้วัดผลลัพธ์การดำเนินงานตามแผนการบริหารความเสี่ยง
6. การควบคุมภายในมีข้อแตกต่างจากการบริหารความเสี่ยงในส่วนที่ การควบคุมภายใน พิจารณาในรายละเอียดของกิจกรรม หรือการดำเนินงานตาม Process ที่กำหนด

การประเมินความเสี่ยง

กระบวนการประเมินความเสี่ยง ประกอบด้วย การระบุความเสี่ยง และการวิเคราะห์ความเสี่ยงให้ทราบระดับความเสี่ยง จากโอกาสและผลกระทบของความเสี่ยง เพื่อจัดลำดับความเสี่ยงที่เกิดขึ้นขององค์กร สำหรับประกอบการพิจารณาจัดการความเสี่ยงที่มีความเหมาะสม และคุ้มค่าในการดำเนินการควบคุมต่อไป

การระบุความเสี่ยง

เพื่อให้การระบุความเสี่ยง ที่จะก่อให้เกิดความผิดพลาด ความเสียหาย และมีผลกระทบ หรือทำให้การดำเนินงานไม่ประสบความสำเร็จตามวัตถุประสงค์และเป้าหมายขององค์กร ครอบคลุมทุกพันธกิจ และการดำเนินงานด้านการบริหารจัดการของมหาวิทยาลัย รวมทั้งสอดคล้องกับตัวบ่งชี้การประกันคุณภาพการศึกษา มหาวิทยาลัยได้กำหนดกรอบประเด็นความเสี่ยง จำแนกได้เป็น 6 ด้าน ตามเกณฑ์มาตรฐานการประกันคุณภาพตัวบ่งชี้ที่ 7.4 ของสำนักงานคณะกรรมการการอุดมศึกษา (สกอ.) ปีการศึกษา 2553 โดยได้จำแนกประเด็นความเสี่ยงย่อยที่คาดว่าจะเกิดขึ้น เพื่อเป็นแนวทางให้คณะได้ดำเนินการดังนี้

- 1) ความเสี่ยงด้านทรัพยากร (การเงิน งบประมาณ ระบบเทคโนโลยีสารสนเทศ อาคาร สถานที่)
- 2) ความเสี่ยงด้านยุทธศาสตร์ หรือกลยุทธ์ของมหาวิทยาลัย
- 3) ความเสี่ยงด้านนโยบาย กฎหมาย ระเบียบ ข้อบังคับ
- 4) ความเสี่ยงด้านการปฏิบัติงานเช่น ความเสี่ยงของกระบวนการบริหารหลักสูตรการบริหารงานวิจัย ระบบงาน ระบบประกันคุณภาพ
- 5) ความเสี่ยงด้านบุคลากรและความเสี่ยงด้านธรรมาภิบาล โดยเฉพาะจรรยาบรรณของอาจารย์และบุคลากร
- 6) ความเสี่ยงจากเหตุการณ์ภายนอก

การวิเคราะห์ความเสี่ยง

วิเคราะห์ความเสี่ยงที่มีผลกระทบต่อการบรรลุวัตถุประสงค์ขององค์กร จะต้องพิจารณาระดับโอกาสที่จะเกิดความเสี่ยง (Likelihood: L) และระดับความรุนแรงของผลกระทบความเสี่ยง (Impact: I) หากเกิดเสี่ยงนั้น เพื่อหา ระดับของความเสี่ยง (Degree of Risk: D) ตามสูตร $D = L \times I$

มหาวิทยาลัยได้กำหนดประเด็นโอกาสที่จะเกิดความเสี่ยง ประเด็นความรุนแรงของผลกระทบความเสี่ยง และ Risk Matrix เพื่อให้คณะใช้เป็นแนวทางในการวิเคราะห์ความเสี่ยงตามลักษณะของความเสี่ยงที่พบในหน่วยงาน ซึ่งแสดงรายละเอียดได้ดังนี้

ตารางที่ 3 แสดงประเด็นโอกาส และระดับความรุนแรงของผลกระทบความเสี่ยง

ประเด็น	ระดับคะแนน				
	1=น้อยมาก	2=น้อย	3=ปานกลาง	4=สูง	5=สูงมาก
โอกาสการเกิดความเสี่ยง					
1. โอกาสที่จะเกิดเชิงคุณภาพ	มีโอกาสเกิดในกรณียกเว้น ภายใน > 4 ปี	อาจมีโอกาสเกิดแต่นานๆ ครั้ง ภายใน 3-4 ปี	มีโอกาสเกิดบางครั้ง ภายใน 2 ปี	มีโอกาสในการเกิดค่อยข้างสูงหรือบ่อยๆ ภายใน 1 ปี	มีโอกาสในการเกิดเกือบทุกครั้ง ทุกเดือน
2. โอกาสที่จะเกิดเชิงปริมาณ	10% ≤10% มากกว่า 5 ปีต่อครั้ง 5 ปีต่อครั้ง	20% >10-20% มากกว่า 1ปีต่อครั้ง 2-3 ปีต่อครั้ง	50% >20-30% ระหว่าง 6-12 เดือนต่อครั้ง 1 ปีต่อครั้ง	70% >30-40% ระหว่าง1-6 เดือนต่อครั้ง 1-6 เดือนต่อครั้งแต่ไม่เกิน 5 ครั้ง	80% >40% มากกว่า 1ครั้งต่อเดือน 1 เดือนต่อครั้งหรือมากกว่า
ผลกระทบของความเสี่ยง					
1. ต้องการเงินและการเงิน	ไม่เกิน 10,000 บาท น้อยกว่า 1 หมื่นบาท ≤5%	> 10,000 – 50,000 บาท 1 หมื่นบาท – 1 แสนบาท >5-10%	> 50,000 – 2.5 แสนบาท 1แสนบาท-5แสนบาท >10-15%	> 2.5 แสนบาท – 10 ล้านบาท 5แสนบาท -10 ล้านบาท >15-20%	> 10 ล้านบาท มากกว่า 10 ล้านบาท >20%
2. ต้องครื่อด้านเวลา	ทำให้เกิดความล่าช้าของ โครงการ ไม่เกิน 1.5 เดือน	ทำให้เกิดความล่าช้าของโครงการ มากกว่า 1.5 เดือน ถึง 3 เดือน	ทำให้เกิดความล่าช้าของโครงการ มากกว่า 3 เดือน ถึง 4.5 เดือน	ทำให้เกิดความล่าช้าของโครงการ มากกว่า 4.5 เดือน ถึง 6 เดือน	ทำให้เกิดความล่าช้าของโครงการ มากกว่า 6 เดือน
3. ต้องครื่อด้านการประกันคุณภาพ การศึกษา	ได้ 3 คะแนนตามเกณฑ์ ประกันคุณภาพ	ได้ 2 คะแนนตามเกณฑ์ประกัน คุณภาพ	ได้ 1 คะแนนตามเกณฑ์ประกันคุณภาพ	ได้ 1 คะแนนแต่ไม่ไปตามเกณฑ์ประกันคุณภาพ	ได้ 0 คะแนนตามเกณฑ์ประกัน คุณภาพ
4. ต่อระบบเทคโนโลยีและสารสนเทศ	เกิดเหตุร้ายที่ไม่มีผลสำคัญ	เกิดเหตุร้ายเล็กน้อยที่แก้ไขได้	ระบบมีปัญหาและมีความสูญเสียไม่มาก	เกิดปัญหาที่ระบบ IT ที่สำคัญ และระบบความ ปลอดภัยซึ่งส่งผลกระทบต่อข้อมูลบางส่วน	เกิดความสูญเสียต่อระบบ IT ที่สำคัญ ทั้งหมด และเกิดความเสียหายอย่าง มาก ต่อความปลอดภัยของข้อมูลลูกค้า หรือข้อมูลธุรกิจ
5. ต่อพนักงาน/บุคลากร	ไม่สะดวกต่อการปฏิบัติงาน นาน ๆ ครั้ง	ไม่สะดวกต่อการปฏิบัติงานบ่อยครั้ง	ถูกทำทัณฑ์บน คุณภาพชีวิต และบรรยากาศการ ปฏิบัติงานที่ไม่เหมาะสม	ถูกลงโทษทางวินัย ตัดเงินเดือน ไม่ได้ขึ้นเงินเดือน	ถูกเลิกจ้างออกจากงาน และอันตรายต่อ ร่างกายและชีวิตโดยตรง
6. อันตรายต่อชีวิต/ความปลอดภัย	เหตุเค็ดรื่อนรำคาญ มีการสูญเสียทรัพย์สินเล็กน้อย ไม่มีการบาดเจ็บรุนแรง	มีผู้บาดเจ็บเล็กน้อย การสูญเสียทรัพย์สินพอสมควร มี การบาดเจ็บรุนแรง	มีผู้บาดเจ็บที่ต้องได้รับการรักษาทางการแพทย์มี ความพึงพอใจ/>40-60% หรือ 3 ชั่วโมง >5-7.5%	มีผู้บาดเจ็บสาหัส มีการสูญเสียทรัพย์สินมาก มีการบาดเจ็บสาหัสถึงขั้น พักงาน	มีผู้เสียชีวิต มีการสูญเสียทรัพย์สินอย่างหนักมีการ บาดเจ็บถึงชีวิต
7. ผลกระทบต่อภาพลักษณ์ของ หน่วยงาน	มีความพึงพอใจ/>80% หรือ 1 ชั่วโมง ไม่มีการเผยแพร่ข่าว	มีความพึงพอใจ/>60-80% หรือ 2 ชั่วโมง มีการเผยแพร่ข่าวในวงจำกัด ภายในประเทศ (1 วัน)	มีความพึงพอใจ/>40-60% หรือ 3 ชั่วโมง มีการเผยแพร่ข่าวในหนังสือพิมพ์ภายในประเทศ หลายฉบับ (2-5 วัน)	มีความพึงพอใจ/>20-40% หรือ 4 ชั่วโมง มีการเผยแพร่ข่าวในวงกว้างสำหรับสื่อภายในประเทศ และมีการเผยแพร่ข่าวในวงจำกัดของสื่อต่างประเทศ	มีความพึงพอใจ/≤20% หรือ >5 ชั่วโมง มีการพาดหัวข่าวทั้งจากสื่อภายใน และต่างประเทศ
8. จำนวนผู้ที่ได้รับความเสียหาย/ผู้ที่ ได้รับผลกระทบ	≤2.5%	>2.5-5%	>5-7.5%	>7.5-10%	>10%
9. จำนวนผู้ร้องเรียน(ต่อเดือน)	≤1 ราย	2 ราย	3 ราย	3 ราย	≥5 ราย

ระดับความเสี่ยง แสดง Risk Matrix สำหรับวัดระดับของความเสี่ยง

ผลกระทบของความเสี่ยง	5	10	15	20	25
	4	8	12	16	20
	3	6	9	12	15
	2	4	6	8	10
	1	2	3	4	5

โอกาสที่จะเกิดความเสี่ยง

โดย ระดับความเสี่ยงจำแนกตามสีใน Risk Matrix เป็น 4 ระดับดังนี้

ระดับความเสี่ยง	สูงมาก	สูง	ปานกลาง	ต่ำ
-----------------	--------	-----	---------	-----

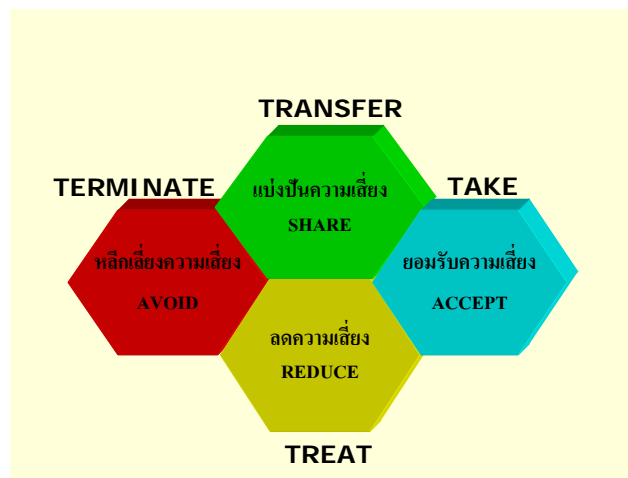
การจัดการความเสี่ยง

การจัดการความเสี่ยงเป็นการพิจารณาเลือกวิธีการจัดการกับเหตุการณ์ความเสี่ยงที่จะเกิดขึ้นโดยผู้บริหารของหน่วยงาน (พิจารณาจัดการความเสี่ยงที่มีระดับความเสี่ยงในระดับสูงเป็นอันดับแรก) ทั้งนี้ ในการพิจารณาเลือกวิธีการจัดการความเสี่ยง หน่วยงานต้องคำนึงถึงสิ่งต่อไปนี้

- 1) ศึกษาความเป็นไปได้และค่าใช้จ่ายของแต่ละทางเลือก
- 2) วิเคราะห์ถึงผลได้ผลเสียของแต่ละทางเลือก
 - (1) ผลได้ คือผลลัพธ์ที่เกิดขึ้นเมื่อนำมาตรการนั้นมาใช้ลดความเสี่ยง อาจเกิดขึ้นในทันที หรือในระยะยาว
 - (2) ผลเสีย ได้แก่ ต้นทุน เวลา หรือความสะดวกที่เสียไป รวมไปถึงความเสี่ยงที่อาจเกิดขึ้นได้ในอนาคต

ซึ่งวิธีการจัดการกับความเสี่ยงโดยทั่วไปมี ดังนี้

วิธีการบริหาร/จัดการความเสี่ยงตามแนวคิด 4T



ทางเลือกหรือกลยุทธ์ในการจัดการความเสี่ยงแบ่งได้ 4 แนวทางหลัก คือ

1) การยอมรับ (Take, Accept) หมายถึง การที่ความเสี่ยงนั้นสามารถยอมรับได้ภายใต้การควบคุมที่มีอยู่ในปัจจุบัน ซึ่งไม่ต้องดำเนินการใดๆ เช่น กรณีที่มีความเสี่ยงในระดับไม่รุนแรงและไม่คุ้มค่าที่จะดำเนินการใดๆ ให้ขออนุมัติหลักการรับความเสี่ยงไว้และไม่ดำเนินการใดๆ

2) การควบคุม (Treat) คือ ความเสี่ยงที่ยอมรับได้แต่ต้องมีการแก้ไขเกี่ยวกับการควบคุมที่มีอยู่ในปัจจุบัน เพื่อให้มีการควบคุมที่เพียงพอและเหมาะสม เช่น การปรับปรุงกระบวนการดำเนินงาน การจัดอบรมเพิ่มทักษะในการทำงานให้กับพนักงานและการจัดทำคู่มือการปฏิบัติงาน เป็นต้น

3) การยกเลิก (Terminate) หรือหลีกเลี่ยง (Avoid) คือ ความเสี่ยงที่ไม่สามารถยอมรับและต้องจัดการให้ความเสี่ยงนั้นไปอยู่นอกเงื่อนไขการดำเนินงาน โดยมีวิธีการจัดการความเสี่ยงในกลุ่มนี้ เช่น การหยุดดำเนินงาน หรือกิจกรรมที่ก่อให้เกิดความเสี่ยงนั้น การเปลี่ยนแปลงวัตถุประสงค์ในการดำเนินงาน การลดขนาดของงานที่จะดำเนินการหรือกิจกรรมลง เป็นต้น

4) การโอนความเสี่ยง (Transfer) หรือ แบ่ง (Share) คือ ความเสี่ยงที่สามารถโอนไปให้ผู้อื่นได้เช่น การจ้างบุคคลภายนอกหรือการจ้างบริษัทภายนอกมาจัดการในงานบางอย่างแทน เช่น งานรักษาความปลอดภัย เป็นต้น

การกำหนดกิจกรรมควบคุม: กำหนดแผนการควบคุม

นโยบาย แนวทาง หรือขั้นตอนปฏิบัติต่างๆ ที่กำหนดขึ้นเป็นกิจกรรมการควบคุมเพื่อลดความเสี่ยง และทำให้การดำเนินงานบรรลุวัตถุประสงค์ ต้องคำนึงถึงสิ่งต่างๆ ต่อไปนี้

1) ภายใต้แนวทางต่างๆ ที่เลือกนั้น จะประกอบไปด้วยกิจกรรมต่างๆ ที่กำหนดขึ้นเพื่อที่จะตอบสนองต่อความเสี่ยง

2) กิจกรรมควบคุมในต้องประกอบด้วยความคิดริเริ่มใหม่ๆ และกิจกรรมที่ช่วยลดความน่าจะเป็นที่เหตุการณ์ที่เป็นความเสี่ยงจะเกิดขึ้นหรือลดความเสียหายเมื่อเหตุการณ์นั้นได้เกิดขึ้น การกำหนดกิจกรรมควบคุมจึงมีความครอบคลุมการดำเนินงานในทุกๆ ด้านของมหาวิทยาลัย

3) กำหนดตัวผู้รับผิดชอบในแต่ละกิจกรรม ระยะเวลาในการปฏิบัติ และควรวเคราะห์ต้นทุนและผลประโยชน์ของกิจกรรม ซึ่งประกอบด้วยค่าใช้จ่ายสำหรับกิจกรรม และระดับความเสี่ยงที่คงเหลือจากการปฏิบัติกิจกรรมด้วย

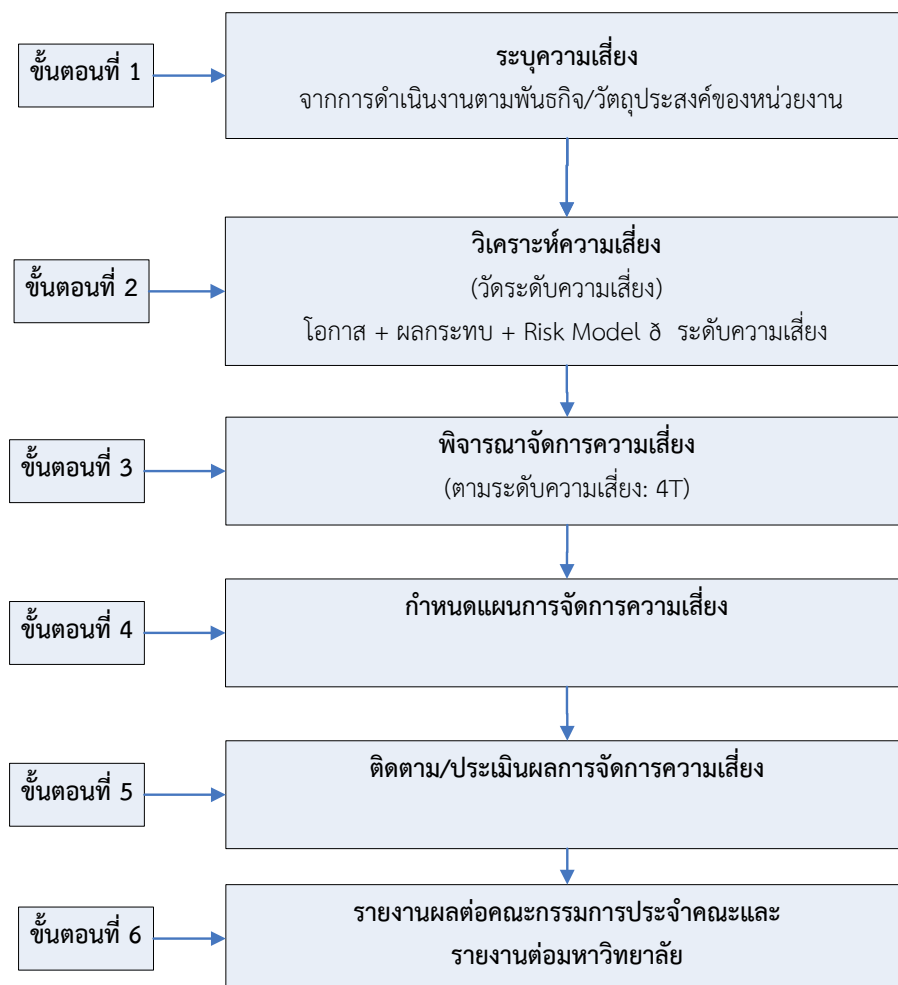
การติดตามและประเมินผลการจัดการความเสี่ยง

นโยบายการติดตามและประเมินผลการจัดการความเสี่ยง เพื่อให้มั่นใจว่าการบริหารความเสี่ยงและการควบคุมภายในเป็นไปอย่างมีประสิทธิภาพสามารถตอบสนองต่อการเปลี่ยนแปลงได้ทันกาล โดยกำหนดให้มีการติดตามผลเป็นรายครั้ง (Separate Monitoring) ทุก 6 เดือน และประเมินผลทุกสิ้นปี ทั้งนี้ การติดตามผลในระหว่างการปฏิบัติงาน (Ongoing Monitoring) คณะดำเนินการโดยให้เป็นการติดตามที่รวมอยู่ในการดำเนินงานต่างๆ ตามปกติของหน่วยงาน และเมื่อการติดตามผลพบสิ่งที่ไม่ดีจะก่อให้เกิดความผิดพลาด หรือพบโอกาสในการพัฒนาให้ดีขึ้นเพื่อการบรรลุวัตถุประสงค์ขององค์กร จะต้องมีกรรายงานความบกพร่อง(Reporting Deficiencies) ให้ผู้บริหารทราบ

การจัดทำรายงานการบริหารความเสี่ยง

ตามมติที่ประชุมคณะกรรมการประจำคณะเกษตรศาสตร์ ครั้งที่ 1/2554 เมื่อวันที่ 27 มกราคม 2554 เห็นชอบให้คณะกรรมการบริหารความเสี่ยง รายงานผลการบริหารความเสี่ยงระดับคณะต่อที่ประชุมคณะกรรมการประจำคณะเป็นรายไตรมาส และรายงานผลการบริหารความเสี่ยงต่อมหาวิทยาลัย 6 เดือนต่อครั้ง

แสดงขั้นตอนกระบวนการและรายงานการบริหารความเสี่ยง คณะเกษตรศาสตร์



หมายเหตุ แบบฟอร์มต่างๆ ในการบริหารความเสี่ยงตามรูปแบบที่มหาวิทยาลัยกำหนด

บทที่ 5

แผนบริหารความเสี่ยง คณะเกษตรศาสตร์ มหาวิทยาลัยอุบลราชธานี ประจำปีงบประมาณ พ.ศ. 2554

จากการประชุมคณะกรรมการบริหารความเสี่ยงคณะเกษตรศาสตร์ ครั้งที่ 1/2554 วันที่ 13 มกราคม 2554 สรุปประเด็นวิเคราะห์และระบุความเสี่ยงเพื่อกำหนดแผนการบริหารความเสี่ยง งบคประจำปีงบประมาณ พ.ศ. 2554 ตามพันธกิจได้ดังนี้

ตารางที่ 1 . การระบุและปัจจัยความเสี่ยงจากการดำเนินงานตามพันธกิจ ด้านการผลิตบัณฑิต การวิจัย การบริการวิชาการ การทำนุและการบริหารจัดการ

พันธกิจ/ ด้าน	ประเภทความเสี่ยง	ประเด็นความเสี่ยง (ประเด็นย่อย (ถ้ามี))	ปัจจัยเสี่ยง	ความเสี่ยง	คำอธิบาย/ เหตุในการระบุความเสี่ยง
1. ด้านการผลิต บัณฑิต	ความเสี่ยงด้าน ทรัพยากร	ความเสี่ยงด้านการเงิน งบประมาณ	งบประมาณ	งบประมาณที่ได้รับลดลง	เนื่องจากจำนวนนักศึกษาที่รับเข้า น้อยกว่าแผนที่ตั้งไว้2. งบประมาณประจำปี ได้รับการจัดสรรลดลง
		ความเสี่ยงด้านระบบ เทคโนโลยีสารสนเทศ	ระบบและการจัดการด้าน สารสนเทศเพื่อการ ลงทะเบียน	ความล่าช้าเมื่อนักศึกษาเข้า ใช้งานพร้อมๆ กัน	1. ระบบ และการจัดการ ระบบสารสนเทศเพื่อการลงทะเบียน มีปัญหาในการเข้า ใช้ของนักศึกษา และอาจารย์ ในช่วงที่มีความถี่ในการใช้สูง เช่น ลงทะเบียน ส่ง เกรด
		ความเสี่ยงด้านการเงิน งบประมาณ	1. ระบบ	ระบบการตรวจสอบและ ถ่วงดุลย์ระหว่างผู้บริหาร การเงิน และบัญชี ยังไม่ สมบูรณ์	ขาดระบบในการป้องกันการเกิดทุจริตทางการเงินและบัญชี
		ความเสี่ยงด้านการเงิน งบประมาณ	งบประมาณ	งบประมาณได้รับจัดสรร ลดลง	เนื่องจากได้รับจัดสรรงบประมาณลดลง และรายได้ที่เกิดขึ้นอยู่ในระดับต่ำ
ความเสี่ยงด้าน นโยบาย	ความเสี่ยงของ กระบวนการบริหาร หลักสูตร	การปรับเปลี่ยนรูปแบบใน การจัดทำหลักสูตร (TQF)	มาตรฐานหลักสูตร	1. การเปลี่ยนแปลงรูปแบบการจัดทำหลักสูตร ขึ้นตอน กระบวนการในการจัดทำ หลักสูตร ปรับปรุงหลักสูตร มีการเปลี่ยนแปลง และมีเอกสารประกอบมาก ต้อง อาศัยความร่วมมือ และต้องใช้ระยะเวลาในการปรับปรุงที่ค่อนข้างมาก จึง จำเป็นต้องมีการวางระบบในการจัดทำหลักสูตร และการบริหารหลักสูตรอย่าง รัดกุม และเป็นไปตามระยะเวลาที่กำหนด อีกทั้งต้องได้รับความร่วมมือจาก ผู้เกี่ยวข้องในหลักสูตรทุกท่าน	
ความเสี่ยงด้าน การปฏิบัติงาน	ความเสี่ยงด้านระบบ ประกันคุณภาพ	ค่า FTES ที่ไม่ผ่านเกณฑ์ตาม มาตรฐานสกอ.	จำนวนนักศึกษาที่รับเข้า ลดลงและจำนวนนักศึกษา ตกรอก	ค่า FTES ของนักศึกษา ไม่เป็นไปตามมาตรฐาน เนื่องจากการรับนักศึกษาได้ไม่เต็ม จำนวน และการตกรอกของนักศึกษา	

ตารางที่ 1 . การระบุและปัจจัยความเสี่ยงจากการดำเนินงานตามพันธกิจ ด้านการผลิตบัณฑิต การวิจัย การบริการวิชาการ การทำนุและการบริหารจัดการ (ต่อ)

พันธกิจ/ ด้าน	ประเภทความเสี่ยง	ประเด็นความเสี่ยง (ประเด็นย่อย (ถ้ามี))	ปัจจัยเสี่ยง	ความเสี่ยง	คำอธิบาย/ เหตุในการระบุความเสี่ยง
1. ด้านการผลิต บัณฑิต	ความเสี่ยงด้าน ทรัพยากร	ความเสี่ยงด้านระบบ เทคโนโลยีสารสนเทศ	ข้อมูลด้านการผลิตบัณฑิตบน ระบบสารสนเทศของคณะไม่ เป็นปัจจุบัน	ฐานข้อมูลไม่เป็นปัจจุบัน และไม่เป็นหมวดหมู่	1. ระบบสารสนเทศของคณะไม่มีการจัดหมวดหมู่ให้ง่ายต่อการค้นหาข้อมูล ที่ เกี่ยวข้อง เช่น หลักสูตร การเปิดรับสมัคร กิจกรรมการเรียนการสอนที่ต้องการ ประกาศให้นักศึกษาทราบ ชาวประชาสัมพันธ์ด้านการศึกษา
	ความเสี่ยงด้าน การปฏิบัติงาน	ความเสี่ยงด้านบุคลากร	จำนวนบุคลากร	การให้บริการ/การทดแทน งาน	จำนวนบุคลากร สายวิชาการ (บางสาขา) สายสนับสนุน เช่น นักวิชาการ เจ้าหน้าที่ นักวิชาการการศึกษา นักกิจกรรมนักศึกษา ไม่เพียงพอ
	ความเสี่ยงด้าน บุคลากร	ผลกระทบจากภาวะ โลกร้อน	การจัดการทรัพยากรเพื่อการ เรียนการสอน และการวิจัย	จัดการเรียนการสอน/การ วิจัย/การบริการวิชาการ	เนื่องจากภาวะโลกร้อนทำให้เกิดความเปลี่ยนแปลงด้านฤดูกาล มีปัญหาในด้านการ จัดการทรัพยากรน้ำ การผันผวนของการผลิตพืช ทำให้เป็นปัญหาต่อการเรียนการ สอน การวิจัย และการผลิตบัณฑิต อีกทั้ง ยังส่งผลต่อต้นทุนในการผลิตที่สูงขึ้น
	ความเสี่ยงด้าน ทรัพยากร	ความเสี่ยงด้านอาคาร สถานที่	สถานที่ไม่เพียงพอ หรือไม่ เหมาะสม	การจัดการเรียนการสอน	1. ห้องเรียนในคณะไม่เพียงพอต่อความต้องการในการใช้ 2. พื้นที่ในการจัด กิจกรรมของนักศึกษาไม่เหมาะสม
	ความเสี่ยงด้าน ยุทธศาสตร์	ความเสี่ยงด้าน ยุทธศาสตร์	การประชาสัมพันธ์ และ ระบบการรับเข้าไม่มี ประสิทธิภาพมากพอ	จำนวนนักศึกษาที่รับเข้า ลดลง และสละสิทธิ์	1. การประชาสัมพันธ์มหาวิทยาลัย ในเรื่องการเรียนการสอน หลักสูตร คณะที่เปิด สอน งานวิจัยเด่น การรับเข้า ให้เป็นที่รู้จักของบุคคลทั่วไป ยังไม่มีประสิทธิภาพ เท่าที่ควร
ความเสี่ยงด้าน ยุทธศาสตร์	ความเสี่ยงด้านนโยบาย กฎหมาย	นโยบาย กฎหมาย ระเบียบ ข้อบังคับ ไม่ได้บังคับใช้อย่าง เป็นระบบ	ระบบบริหารนโยบายการ บังคับใช้	1. กฎ ระเบียบ ข้อบังคับ มีการประกาศใช้ จำนวนมาก แต่ไม่มีการทบทวนความ ซ้ำซ้อน การปฏิบัติ หรือยกเลิก ข้อบังคับเดิมที่เกี่ยวข้องอย่างเป็นระบบ ทำให้เกิด ช่องโหว่ในการบังคับใช้ หรือต้องมีการตีความ ทำให้บางครั้งก่อให้เกิดการหลีกเลี่ยง การใช้ข้อบังคับได้	

ตารางที่ 1 . การระบุและปัจจัยความเสี่ยงจากการดำเนินงานตามพันธกิจ ด้านการผลิตบัณฑิต การวิจัย การบริการวิชาการ การทำนุและการบริหารจัดการ (ต่อ)

พันธกิจ/ ด้าน	ประเภทความเสี่ยง	ประเด็นความเสี่ยง (ประเด็นย่อย (ถ้ามี))	ปัจจัยเสี่ยง	ความเสี่ยง	คำอธิบาย/ เหตุในการระบุความเสี่ยง
1. ด้านการผลิต บัณฑิต			นโยบาย กฎหมาย ระเบียบ ข้อบังคับ ไม่ได้บังคับใช้อย่าง เป็นระบบ	ระบบบริหารนโยบายการ บังคับใช้	2. ขาดฐานข้อมูลเกี่ยวกับข้อบังคับ หรือกฎระเบียบต่าง ๆ ที่จะเข้าไปสืบค้น หรือนำมาอ้างอิง
	ความเสี่ยงด้าน การปฏิบัติงาน	ความเสี่ยงด้านระบบ ประกันคุณภาพ	ระบบการจัดเก็บเอกสาร	ทำให้หลักฐานใช้ในประกัน คุณภาพไม่สมบูรณ์	เอกสารที่เกี่ยวข้องกับการประกันคุณภาพใน องค์ประกอบที่ 2 มีค่อนข้างมาก และ เกณฑ์ที่เปลี่ยนแปลง เป็นลักษณะ คุณภาพ ปริมาณ และระบบกลไก
			ระบบข้อมูลนักศึกษาที่เป็น ปัจจุบัน	ข้อมูลเกี่ยวกับจำนวน นักศึกษา สถานภาพ จาก กองบริการการศึกษาล่าช้า	การทราบข้อมูล เกี่ยวกับ จำนวนนักศึกษา สถานภาพ การลงทะเบียน ของ นักศึกษา ในแต่ละภาคการศึกษาล่าช้า ทำให้มีปัญหาในการจัดการเรียนการสอน หรือการวางแผนในการจัดการรายวิชา ในหลักสูตร
	ความเสี่ยงจาก เหตุการณ์ ภายนอก	ผลกระทบจาก ประชาคมอาเซียน	การพัฒนาหลักสูตร	มาตรฐานของบัณฑิตที่ เทียบเท่ากับสากล	กลไกการพัฒนาหลักสูตรให้มีความทันสมัย และได้มาตรฐานเทียบเท่าสากล
			ภาษาที่ 3	ความสามารถใช้ภาษา	ภาษาที่ 3 มีความจำเป็นที่นักศึกษาจำเป็นต้องมีความรู้ ทักษะ เนื่องจากจะเป็น การเพิ่มความสามารถในการแข่งขันในตลาดแรงงาน
2.ด้านกรวิจัย	ความเสี่ยงด้าน ทรัพยากร	ความเสี่ยงด้านการ บริหารงานวิจัย	1. เงินงวดล่าช้า	ไม่ได้รับอนุมัติเงินประจำ งวดตามระยะเวลาที่ วางแผนไว้	ได้รับเงินงวดล่าช้าทำให้กระทบต่อแผนการดำเนินงานทำให้งานวิจัยเกิดความล่าช้า
			2. ส่งรายงานวิจัยฉบับ สมบูรณ์ไม่เป็นตามระยะเวลา ที่กำหนด	ไม่ส่งรายงานวิจัยฉบับ สมบูรณ์ตามระยะเวลาที่ กำหนด	ได้รับเงินงวดล่าช้าทำให้กระทบต่อแผนการดำเนินงานทำให้งานวิจัยเกิดความล่าช้า ไม่สามารถส่งรายงานวิจัยฉบับสมบูรณ์ได้

ตารางที่ 1 . การระบุและปัจจัยความเสี่ยงจากการดำเนินงานตามพันธกิจ ด้านการผลิตบัณฑิต การวิจัย การบริการวิชาการ การทำนุและการบริหารจัดการ (ต่อ)

พันธกิจ/ ด้าน	ประเภทความ เสี่ยง	ประเด็นความเสี่ยง (ประเด็นย่อย (ถ้ามี))	ปัจจัยเสี่ยง	ความเสี่ยง	คำอธิบาย/ เหตุในการระบุความเสี่ยง	
2.ด้านการวิจัย		ความเสี่ยงด้าน ระบบงาน	การเบิกจ่ายเงินจาก มหาวิทยาลัยมาถึงคณะฯ	ระบบการส่งเงินจาก มหาวิทยาลัยกลับมาสู่ โครงการวิจัยใช้ระยะเวลา ค่อนข้างนาน	ระบบและกลไกในส่งเงินมีหลายขั้นตอน	
	ความเสี่ยงด้าน อื่นๆ (ถ้ามี)	การนำงานวิจัยไปใช้ ประโยชน์จริงและการ ทำงานวิจัยแบบบูรณา การ	จำนวนโครงการวิจัยที่ นำไปใช้ประโยชน์จริงและ จำนวนโครงการบูรณาการ	จำนวนผลงานวิจัยที่ นำไปใช้ประโยชน์จริงยัง น้อยและยังไม่มีการพัฒนา โครงการบูรณาการ	จำนวนผลงานวิจัยที่นำไปใช้ประโยชน์จริงยังน้อยเมื่อเทียบกับจำนวนอาจารย์และ ยังไม่มีโครงการบูรณาการ	
	ความเสี่ยงด้าน ทรัพยากร	ความเสี่ยงด้านการเงิน งบประมาณ	จำนวนโครงการวิจัยและ งบประมาณที่ได้รับสนับสนุน	จำนวนโครงการวิจัยและ งบประมาณที่ได้รับ สนับสนุนลดลง	จำนวนโครงการวิจัยและ งบประมาณที่ได้รับ สนับสนุนลดลง	จำนวนโครงการวิจัยที่ได้รับการสนับสนุนต่ำกว่าจำนวนโครงการที่เสนอขอ งบประมาณ
		ความเสี่ยงด้าน ระบบงาน		การส่งใช้ไปสำคัญ	ใช้ระยะเวลาในการเคลีย เอกสารค่อนข้างนาน	จำนวนบุคลากรที่ให้บริการมีไม่เพียงพอ
3.ด้านบริการ วิชาการ	ความเสี่ยงด้าน บุคลากร	บุคลากร	ขาดผู้ประสานงานมืออาชีพ	ขาดผู้ประสานงานมืออาชีพ ในเรื่องการบริหารจัดการ โครงการบริการวิชาการ และประชาสัมพันธ์โดยตรง		
	ความเสี่ยงด้าน ระบบงาน	ระบบงาน	ขาดระบบการจัดการบริการ วิชาการที่ดี	ยังไม่มีระบบการพิจารณา ข้อเสนอและติดตาม ประเมินผลโครงการบริการ วิชาการ		

ตารางที่ 1 . การระบุและปัจจัยความเสี่ยงจากการดำเนินงานตามพันธกิจ ด้านการผลิตบัณฑิต การวิจัย การบริการวิชาการ การทำนุและการบริหารจัดการ (ต่อ)

พันธกิจ/ ด้าน	ประเภทความเสี่ยง	ประเด็นความเสี่ยง (ประเด็นย่อย (ถ้ามี))	ปัจจัยเสี่ยง	ความเสี่ยง	คำอธิบาย/ เหตุในการระบุความเสี่ยง
4. ด้านการทำนุ	ความเสี่ยงด้านบุคลากร	ความเสี่ยงด้านบุคลากร	ความถนัดในการค้นคว้าวิจัยด้านศิลปวัฒนธรรม	เนื่องจากเป็นหน่วยงานที่มีภารกิจด้านการศึกษาด้านการเกษตร วิชาสัตวศาสตร์การเกษตร จึงขาดผู้เชี่ยวชาญและมีอาชีพในเรื่องศิลปวัฒนธรรมที่ลึกซึ้งโดยตรง	ทำให้เกิดความล่าช้าในการเสนอโครงการหรือการรายงาน
5. ด้านบริหาร	ความเสี่ยงด้านทรัพยากร	ความเสี่ยงด้านระบบเทคโนโลยีสารสนเทศ	ระบบ	ระบบสารสนเทศในการบริหารจัดการยังไม่สมบูรณ์	1. ขาดระบบสารสนเทศในการบริหารจัดการ เพื่อเพิ่มประสิทธิภาพในการทำงาน
	ความเสี่ยงด้านบุคลากร	ความเสี่ยงด้านบุคลากร	จำนวนบุคลากร	การจำกัดของบุคลากรสายสนับสนุนที่มีอยู่	จำนวนบุคลากรที่มีอยู่ไม่สอดคล้องกับภาระงานในปัจจุบัน
			ประสิทธิภาพการทำงาน	อายุของบุคลากรเพิ่มมากขึ้น	อายุของบุคลากรสายสนับสนุนเพิ่มมากขึ้นทำให้ไม่สอดคล้องกับภาระงานที่ได้รับมอบหมาย
	ความเสี่ยงจากเหตุการณ์ภายนอก	ผลกระทบจากภาวะโลกร้อน	ค่าไฟฟ้าสูง	ค่าใช้จ่ายในการชำระค่าไฟฟ้าสูง	ค่าใช้จ่ายในการชำระค่าไฟฟ้าสูงควรพิจารณาการประหยัดพลังงานอย่างจริงจัง
	ความเสี่ยงด้านทรัพยากร	ความเสี่ยงด้านระบบเทคโนโลยีสารสนเทศ	วัสดุอุปกรณ์	การเสื่อมสภาพของครุภัณฑ์คอมพิวเตอร์ อุปกรณ์ที่มีอยู่ไม่สามารถรองรับเทคโนโลยีที่เปลี่ยนไป	เนื่องจากอุปกรณ์ที่มีอยู่มีอายุการใช้งานเป็นเวลานานเกิดการเสื่อมสภาพและไม่สามารถรองรับเทคโนโลยีที่มีการพัฒนาเปลี่ยนแปลงอย่างรวดเร็ว

ตารางที่ 1. การระบุและปัจจัยความเสี่ยงจากการดำเนินงานตามพันธกิจ ด้านการผลิตบัณฑิต การวิจัย การบริการวิชาการ การทำนุและการบริหารจัดการ (ต่อ)

พันธกิจ/ ด้าน	ประเภทความเสี่ยง	ประเด็นความเสี่ยง (ประเด็นย่อย (ถ้ามี))	ปัจจัยเสี่ยง	ความเสี่ยง	คำอธิบาย/ เหตุในการระบุความเสี่ยง
	ความเสี่ยงด้าน ทรัพยากร	ความเสี่ยงด้านอาคาร สถานที่	โครงสร้างอาคาร	ความเสื่อมสภาพของ อาคารจากการใช้งาน	อาคารที่ใช้งานมาเป็นเวลานานเกิดความเสื่อมสภาพ
	ความเสี่ยงด้าน ยุทธศาสตร์	ความเสี่ยงด้าน ยุทธศาสตร์ หรือกล ยุทธ์ของมหาวิทยาลัย	การสื่อสารภายในองค์กร	ขาดความเข้าใจการทำงาน และภาระหน้าที่ตาม ยุทธศาสตร์ของคณะ	ขาดการสื่อสารเพื่อสร้างความเข้าใจการทำงานและภาระหน้าที่ตามยุทธศาสตร์ ของคณะ

ตารางที่ 2. วิเคราะห์วัดระดับความเสี่ยง จากโอกาสที่เกิดความเสี่ยงและผลกระทบจากความเสี่ยงเพื่อประเมินระดับความเสี่ยงจากการดำเนินงานตามพันธกิจ ด้านการผลิตบัณฑิต
การวิจัย การบริการวิชาการ การทำนุและการบริหารจัดการ

พันธกิจ/ด้าน	ประเภทความเสี่ยง	ประเด็นความเสี่ยง (ประเด็นย่อย (ถ้ามี))	ปัจจัยเสี่ยง	ความเสี่ยง	การประเมินความเสี่ยง		
					โอกาส	ผลกระทบ	ระดับ ความเสี่ยง
1. ด้านการผลิตบัณฑิต	ความเสี่ยงด้าน ทรัพยากร	ความเสี่ยงด้านการเงิน งบประมาณ	งบประมาณ	1.1 งบประมาณที่ได้รับลดลง	5	5	ระดับสูงมาก
		ความเสี่ยงด้านระบบ เทคโนโลยีสารสนเทศ	ระบบและการจัดการด้าน สารสนเทศเพื่อการลงทะเบียน	1.2 ความล่าช้าเมื่อนักศึกษาเข้าใช้งานพร้อมๆ กัน	5	5	ระดับสูงมาก
		ความเสี่ยงด้านการเงิน งบประมาณ	ระบบ	1.3 ระบบการตรวจสอบและถ่วงดุลย์ระหว่าง ผู้บริหาร การเงิน และบัญชี ยังไม่สมบูรณ์	5	4	ระดับสูงมาก
	ความเสี่ยงด้าน นโยบาย	ความเสี่ยงของ กระบวนการบริหาร หลักสูตร	การปรับเปลี่ยนรูปแบบในการ จัดทำหลักสูตร (TQF)	1.4 มาตรฐานหลักสูตร	5	5	ระดับสูงมาก

ตารางที่ 2. วิเคราะห์วัดระดับความเสี่ยง จากโอกาสที่เกิดความเสี่ยงและผลกระทบจากความเสี่ยงเพื่อประเมินระดับความเสี่ยงจากการดำเนินงานตามพันธกิจ ด้านการผลิตบัณฑิต การวิจัย การบริการวิชาการ การทำนุและการบริหารจัดการ (ต่อ)

พันธกิจ/ด้าน	ประเภทความเสี่ยง	ประเด็นความเสี่ยง (ประเด็นย่อย (ถ้ามี))	ปัจจัยเสี่ยง	ความเสี่ยง	การประเมินความเสี่ยง		
					โอกาส	ผลกระทบ	ระดับความเสี่ยง
1. ด้านการผลิตบัณฑิต	ความเสี่ยงด้านการปฏิบัติงาน	ความเสี่ยงด้านระบบประกันคุณภาพ	ค่า FTES ที่ไม่ผ่านเกณฑ์ตามมาตรฐาน สกอ.	1.5 จำนวนนักศึกษาที่รับเข้าลดลงและจำนวนนักศึกษาค้นออก	5	5	ระดับสูงมาก
	ความเสี่ยงด้านทรัพยากร	ความเสี่ยงด้านระบบเทคโนโลยีสารสนเทศ	ข้อมูลด้านการผลิตบัณฑิตบนระบบสารสนเทศของคณะไม่เป็นปัจจุบัน	1.6 ฐานข้อมูลไม่เป็นปัจจุบันและไม่เป็นหมวดหมู่	5	4	ระดับสูงมาก
	ความเสี่ยงด้านการปฏิบัติงาน	ความเสี่ยงด้านบุคลากร	จำนวนบุคลากร	1.7 การให้บริการ/การทดแทนงาน	4	5	ระดับสูงมาก
	ความเสี่ยงด้านบุคลากร	ผลกระทบจากภาวะโลกร้อน	การจัดการทรัพยากรเพื่อการเรียนการสอน และการวิจัย	1.8 จัดการเรียนการสอน/การวิจัย/การบริการวิชาการ	4	5	ระดับสูงมาก
	ความเสี่ยงด้านทรัพยากร	ความเสี่ยงด้านอาคารสถานที่	สถานที่ไม่เพียงพอ หรือไม่เหมาะสม	1.9การจัดการเรียนการสอน	5	3	ระดับปานกลาง
		ความเสี่ยงด้านยุทธศาสตร์	การประชาสัมพันธ์ และระบบการรับเข้าไม่มีประสิทธิภาพมากพอ	1.10จำนวนนักศึกษาที่รับเข้าลดลง และสละสิทธิ์	5	3	ระดับปานกลาง
	ความเสี่ยงด้านยุทธศาสตร์	ความเสี่ยงด้านนโยบายกฎหมาย	นโยบาย กฎหมาย ระเบียบ ข้อบังคับ ไม่ได้บังคับใช้อย่างเป็นระบบ	1.11ระบบบริหารนโยบายการบังคับใช้	5	3	ระดับปานกลาง
ความเสี่ยงด้านการปฏิบัติงาน	ความเสี่ยงด้านระบบประกันคุณภาพ	ระบบการจัดเก็บเอกสาร	1.12 ทำให้หลักฐานใช้ในประกันคุณภาพไม่สมบูรณ์	3	3	ระดับปานกลาง	

ตารางที่ 2. วิเคราะห์วัดระดับความเสี่ยง จากโอกาสที่เกิความเสี่ยงและผลกระทบจากความเสี่ยงเพื่อประเมินระดับความเสี่ยงจากการดำเนินงานตามพันธกิจ ด้านการผลิตบัณฑิต การวิจัย การบริการวิชาการ การทำนุและการบริหารจัดการ (ต่อ)

พันธกิจ/ด้าน	ประเภทความเสี่ยง	ประเด็นความเสี่ยง (ประเด็นย่อย (ถ้ามี))	ปัจจัยเสี่ยง	ความเสี่ยง	การประเมินความเสี่ยง		
					โอกาส	ผลกระทบ	ระดับความเสี่ยง
1. ด้านการผลิตบัณฑิต	ความเสี่ยงจากเหตุการณ์ภายนอก	ความเสี่ยงด้านระบบประกันคุณภาพ	ระบบข้อมูลนักศึกษาที่เป็นปัจจุบัน	1.13 ข้อมูลเกี่ยวกับจำนวนนักศึกษา สถานภาพ จากกองบริการการศึกษาล่าช้า	3	3	ระดับปานกลาง
		ผลกระทบจากประชาคมอาเซียน	การพัฒนาหลักสูตร	1.14 มาตรฐานของบัณฑิตที่เทียบเท่ากับสากล	3	4	ระดับปานกลาง
	ภาษาที่ 3		1.15 ความสามารถการใช้ภาษา	3	4	ระดับปานกลาง	
2. ด้านการวิจัย	ความเสี่ยงด้านทรัพยากร	ความเสี่ยงด้านการบริหารงานวิจัย	1. เงินงวดล่าช้า	2.1 ไม่ได้รับอนุมัติเงินประจำงวดตามระยะเวลาที่วางแผนไว้	5	3	ระดับสูงมาก
			2. ส่งรายงานวิจัยฉบับสมบูรณ์ไม่เป็นตามระยะเวลาที่กำหนด	2.2 ไม่ส่งรายงานวิจัยฉบับสมบูรณ์ตามระยะเวลาที่กำหนด	5	3	ระดับสูงมาก
		ความเสี่ยงด้านระบบงาน	การเบิกจ่ายเงินจากมหาวิทยาลัยมาถึงคณะฯ	2.3 ระบบการส่งเงินจากมหาวิทยาลัยกลับมาสู่โครงการวิจัยใช้ระยะเวลาดำเนินการ	5	3	ระดับสูงมาก
	ความเสี่ยงด้านอื่นๆ (ถ้ามี)	การนำงานวิจัยไปใช้ประโยชน์จริงและการทำงานวิจัยแบบบูรณาการ	จำนวนโครงการวิจัยที่นำไปใช้ประโยชน์จริงและจำนวนโครงการบูรณาการ	2.4 จำนวนผลงานวิจัยที่นำไปใช้ประโยชน์จริงยังน้อยและยังไม่มีการพัฒนาโครงการบูรณาการ	5	3	ระดับสูงมาก
	ความเสี่ยงด้านทรัพยากร	ความเสี่ยงด้านการเงินงบประมาณ	จำนวนโครงการวิจัยและงบประมาณที่ได้รับสนับสนุน	2.5 จำนวนโครงการวิจัยและงบประมาณที่ได้รับสนับสนุนลดลง	4	2	ระดับสูง
	ความเสี่ยงด้านทรัพยากร	ความเสี่ยงด้านระบบงาน	การส่งใช้ใบสำคัญ	2.6 ใช้ระยะเวลาในการเคลียเอกสารค่อนข้างนาน	3	2	ระดับปานกลาง

ตารางที่ 2. วิเคราะห์วัดระดับความเสี่ยง จากโอกาสที่เกิดความเสี่ยงและผลกระทบจากความเสี่ยงเพื่อประเมินระดับความเสี่ยงจากการดำเนินงานตามพันธกิจ ด้านการผลิตบัณฑิต การวิจัย การบริการวิชาการ การทำนุและการบริหารจัดการ (ต่อ)

พันธกิจ/ด้าน	ประเภทความเสี่ยง	ประเด็นความเสี่ยง (ประเด็นย่อย (ถ้ามี))	ปัจจัยเสี่ยง	ความเสี่ยง	การประเมินความเสี่ยง		
					โอกาส	ผลกระทบ	ระดับความเสี่ยง
3.ด้านบริการวิชาการ	ความเสี่ยงด้านบุคลากร	บุคลากร	ขาดผู้ประสานงานมืออาชีพ	3.1 ขาดผู้ประสานงานมืออาชีพในเรื่องการบริหารจัดการโครงการบริการวิชาการและประชาสัมพันธ์โดยตรง	2	5	ระดับสูงมาก
	ความเสี่ยงด้านระบบงาน	ระบบงาน	ขาดระบบการจัดการบริการวิชาการที่ดี	3.2 ยังไม่มีระบบการพิจารณาข้อเสนอและติดตามประเมินผลโครงการบริการวิชาการ	5	2	ระดับสูง
4. ด้านการทำนุ	ความเสี่ยงด้านบุคลากร	ความเสี่ยงด้านบุคลากร	ความถนัดในการค้นคว้าวิจัยด้านศิลปวัฒนธรรม	4.1 เนื่องจากเป็นหน่วยงานที่มีภารกิจด้าน การวิทยาศาสตร์การเกษตร จึงขาดผู้เชี่ยวชาญและมืออาชีพในเรื่องศิลปวัฒนธรรมที่ลึกซึ้งโดยตรง	3	2	ระดับปานกลาง
5. ด้านบริหาร	ความเสี่ยงด้านทรัพยากร	ความเสี่ยงด้านระบบเทคโนโลยีสารสนเทศ	ระบบ	5.1 ระบบสารสนเทศในการบริหารจัดการยังไม่สมบูรณ์	4	2	ระดับสูง
	ความเสี่ยงด้านบุคลากร	ความเสี่ยงด้านบุคลากร	จำนวนบุคลากร	5.2 การจำกัดของบุคลากรสายสนับสนุนที่มีอยู่	4	4	ระดับสูงมาก
			ประสิทธิภาพการทำงาน	5.3 อายุของบุคลากรเพิ่มมากขึ้น	4	4	ระดับสูงมาก
	ความเสี่ยงจากเหตุการณ์ภายนอก	ผลกระทบจากภาวะโลกร้อน	ค่าไฟฟ้าสูง	5.4 ค่าใช้จ่ายในการชำระค่าไฟฟ้าสูง	4	4	ระดับสูงมาก
	ความเสี่ยงด้านทรัพยากร	ความเสี่ยงด้านระบบเทคโนโลยีสารสนเทศ	วัสดุอุปกรณ์	5.5 การเสื่อมสภาพของครุภัณฑ์คอมพิวเตอร์ อุปกรณ์ที่มีอยู่ไม่สามารถรองรับเทคโนโลยีที่เปลี่ยนไป	2	2	ระดับปานกลาง
ความเสี่ยงด้านอาคารสถานที่		โครงสร้างอาคาร	5.6 ความเสื่อมสภาพของอาคารจากการใช้งาน	2	3	ระดับปานกลาง	
	ความเสี่ยงด้านยุทธศาสตร์	ความเสี่ยงด้านยุทธศาสตร์หรือกลยุทธ์ของมหาวิทยาลัย	การสื่อสารภายในองค์กร	5.7 ขาดความเข้าใจการทำงานและภาระหน้าที่ตามยุทธศาสตร์ของคณะ	2	3	ระดับปานกลาง

ตารางที่ 3 การจัดทำ Risk Map (เลือกเฉพาะระดับความเสี่ยงสูงมากและสูง) ในแต่พันธกิจ/ด้าน ดังนี้

1. ด้านการผลิตบัณฑิต

ผลกระทบของความเสี่ยง	5	10	15	20 (1.7-1.8)	25 (1.1,1.2,1.4,1.5)
	4	8	12	16	20 (1.6,1.3)
	3	6	9	12	15
	2	4	6	8 (2.5)	10
	1	2	3	4	5

โอกาสที่จะเกิดความเสี่ยง

โดย ระดับความเสี่ยงจำแนกตามสีใน Risk Matrix เป็น 4 ระดับดังนี้

ระดับความเสี่ยง	สูงมาก	สูง	ปานกลาง	ต่ำ
-----------------	--------	-----	---------	-----

2. ด้านการวิจัย

ผลกระทบของความเสี่ยง	5	10	15	20	25
	4	8	12	16	20
	3	6	9	12	15 (2.1-2.4)
	2	4	6	8 (2.5)	10
	1	2	3	4	5

โอกาสที่จะเกิดความเสี่ยง

โดย ระดับความเสี่ยงจำแนกตามสีใน Risk Matrix เป็น 4 ระดับดังนี้

ระดับความเสี่ยง	สูงมาก	สูง	ปานกลาง	ต่ำ
-----------------	--------	-----	---------	-----

3.ด้านการบริการวิชาการแก่ชุมชน

ผลกระทบของความเสียหาย	5	10 (3.1)	15	20	25
	4	8	12	16	20
	3	6	9	12	15
	2	4	6	8	10 (3.2)
	1	2	3	4	5

โอกาสที่จะเกิดความเสียหาย

โดย ระดับความเสียหายจำแนกตามสีใน Risk Matrix เป็น 4 ระดับดังนี้

ระดับความเสียหาย	สูงมาก	สูง	ปานกลาง	ต่ำ
------------------	--------	-----	---------	-----

4. ด้านการทำนุบำรุงศิลปวัฒนธรรม (ไม่มีความเสี่ยงระดับสูงและสูงมาก)

ผลกระทบของความเสียหาย	5	10	15	20	25
	4	8	12	16	20
	3	6	9	12	15
	2	4	6	8	10
	1	2	3	4	5

โอกาสที่จะเกิดความเสียหาย

โดย ระดับความเสียหายจำแนกตามสีใน Risk Matrix เป็น 4 ระดับดังนี้

ระดับความเสียหาย	สูงมาก	สูง	ปานกลาง	ต่ำ
------------------	--------	-----	---------	-----

5.ด้านการบริหารจัดการ

ผลกระทบของความเสียหาย	5	10	15	20	25
	4	8	12	16 (5.2-5.4)	20
	3	6	9	12	15
	2	4	6	8 (5.1)	10
	1	2	3	4	5

โอกาสที่จะเกิดความเสี่ยง

โดย ระดับความเสี่ยงจำแนกตามสีใน Risk Matrix เป็น 4 ระดับดังนี้

ระดับความเสี่ยง	สูงมาก	สูง	ปานกลาง	ต่ำ
-----------------	--------	-----	---------	-----

ตารางที่ 4. การจัดการความเสี่ยงยึดตามหลัก 4 T

1) โอนความเสี่ยง(Transfer) ให้ระดับมหาวิทยาลัยเป็นผู้ควบคุมและจัดการความเสี่ยง ได้แก่

ประเภทความเสี่ยง	ประเด็นความเสี่ยง (ประเด็นย่อย (ถ้ามี))	ปัจจัยเสี่ยง	ความเสี่ยง	การประเมินความเสี่ยง			การจัดการความเสี่ยง
				โอกาส	ผลกระทบ	ระดับ ความเสี่ยง	
ความเสี่ยงด้านนโยบาย	ความเสี่ยงของกระบวนการบริหาร	การปรับเปลี่ยนรูปแบบในการจัดทำหลักสูตร (TOF)	มาตรฐานหลักสูตร	5	5	ระดับสูงมาก	โอนให้ระดับมหาวิทยาลัย
		ส่งรายงานวิจัยฉบับสมบูรณ์ไม่เป็นไปตามระยะเวลาที่กำหนด	ไม่ส่งรายงานวิจัยฉบับสมบูรณ์ตามระยะเวลาที่กำหนด	5	3	ระดับสูงมาก	โอนให้ระดับมหาวิทยาลัย
	ความเสี่ยงด้านระบบงาน	การเบิกจ่ายเงินจากมหาวิทยาลัยมาถึงคณะฯ	ระบบการส่งเงินจากมหาวิทยาลัยกลับมาสู่โครงการวิจัยใช้ระยะเวลาดำเนินการค่อนข้างนาน	5	3	ระดับสูงมาก	โอนให้ระดับมหาวิทยาลัย
ความเสี่ยงด้านอื่นๆ (ถ้ามี)	การนำงานวิจัยไปใช้ประโยชน์จริงและการทำงานวิจัยแบบบูรณาการ	จำนวนโครงการวิจัยที่นำไปใช้ประโยชน์จริงและจำนวนโครงการบูรณาการ	จำนวนผลงานวิจัยที่นำไปใช้ประโยชน์จริงยังน้อยและยังไม่มีการพัฒนาโครงการบูรณาการ	5	3	ระดับสูงมาก	โอนให้ระดับมหาวิทยาลัย
ความเสี่ยงด้านทรัพยากร	ความเสี่ยงด้านระบบเทคโนโลยีสารสนเทศ	ข้อมูลด้านการผลิตบัณฑิตบนระบบสารสนเทศของคณะไม่เป็นปัจจุบัน	ฐานข้อมูลไม่เป็นปัจจุบันและไม่เป็นหมวดหมู่	5	4	ระดับสูงมาก	โอนให้ระดับมหาวิทยาลัย
ความเสี่ยงด้านบุคลากร	ผลกระทบจากภาวะโลกร้อน	การจัดการทรัพยากรเพื่อการเรียนการสอน และการวิจัย	จัดการเรียนการสอน/การวิจัย/การบริหารวิชาการ	4	5	ระดับสูงมาก	โอนให้ระดับมหาวิทยาลัย
ความเสี่ยงด้านทรัพยากร	ความเสี่ยงด้านระบบเทคโนโลยีสารสนเทศ	ระบบ	ระบบสารสนเทศในการบริหารจัดการยังไม่สมบูรณ์	4	2	ระดับสูง	โอนให้ระดับมหาวิทยาลัย
ความเสี่ยงจากเหตุการณ์ภายนอก	ผลกระทบจากภาวะโลกร้อน	ค่าไฟฟ้าสูง	ค่าใช้จ่ายในการชำระค่าไฟฟ้าสูง	4	4	ระดับสูงมาก	โอนให้ระดับมหาวิทยาลัย
ความเสี่ยงด้านการปฏิบัติงาน	ความเสี่ยงด้านระบบประกันฯ	ระบบการจัดเก็บเอกสาร	ทำให้หลักฐานใช้ในประกันคุณภาพไม่สมบูรณ์	2	3	ระดับปานกลาง	โอนให้ระดับมหาวิทยาลัย
ความเสี่ยงจากเหตุการณ์ภายนอก	ผลกระทบจากประชาคมอาเซียน	การพัฒนาหลักสูตร	มาตรฐานของบัณฑิตที่เทียบกับสากล	3	4	ระดับสูง	โอนให้ระดับมหาวิทยาลัย
		ภาษาที่ 3	ความสามารถการใช้ภาษา	3	4	ระดับสูง	โอนให้ระดับมหาวิทยาลัย

2) โอนความเสี่ยง(Transfer) ให้ระดับมหาวิทยาลัยเป็นผู้รับผิดชอบและแบ่ง (Share)ให้คณะเกษตรศาสตร์ร่วมรับผิดชอบความเสี่ยง

ประเภทความเสี่ยง	ประเด็นความเสี่ยง (ประเด็นย่อย (ถ้ามี))	ปัจจัยเสี่ยง	ความเสี่ยง	การประเมินความเสี่ยง			การจัดการความเสี่ยง
				โอกาส	ผลกระทบ	ระดับ ความเสี่ยง	
ความเสี่ยงด้านการปฏิบัติงาน	ความเสี่ยงด้านระบบประกันคุณภาพ	ค่า FTES ที่ไม่ผ่านเกณฑ์ตามมาตรฐานสกอ.	จำนวนนักศึกษาที่รับเข้าลดลงและจำนวนนักศึกษาตกรอก	5	5	ระดับสูงมาก	โอนให้ระดับมหาวิทยาลัยและคณะรับผิดชอบ
ความเสี่ยงด้านทรัพยากร	ความเสี่ยงด้านยุทธศาสตร์	การประชาสัมพันธ์ และระบบการรับเข้าไม่มีประสิทธิภาพมากพอ	จำนวนนักศึกษาที่รับเข้าลดลง และสละสิทธิ์	5	3	ระดับสูงมาก	โอนให้ระดับมหาวิทยาลัยและคณะรับผิดชอบ
ความเสี่ยงจากเหตุการณ์ภายนอก	ผลกระทบจากภาวะโลกร้อน	ค่าไฟฟ้าสูง	ค่าใช้จ่ายในการชำระค่าไฟฟ้าสูง	4	4	ระดับสูงมาก	โอนให้ระดับมหาวิทยาลัยและคณะรับผิดชอบ

3) ระดับความเสี่ยงที่คณะเภสัชศาสตร์ยอมรับ(Take, Accept) และการควบคุม (Treat) โดยเตรียมดำเนินการแผนการบริหารความเสี่ยง

ประเภทความเสี่ยง	ประเด็นความเสี่ยง (ประเด็นย่อย (ถ้ามี))	ปัจจัยเสี่ยง	ความเสี่ยง	การประเมินความเสี่ยง			การจัดการความเสี่ยง
				โอกาส	ผลกระทบ	ระดับความเสี่ยง	
ความเสี่ยงด้านทรัพยากร	ความเสี่ยงด้านการเงิน งบประมาณ	งบประมาณ	งบประมาณที่ได้รับลดลง	5	5	ระดับสูงมาก	คณะรับผิดชอบ
	ความเสี่ยงด้านการเงิน งบประมาณ	ระบบ	ระบบการตรวจสอบและถ่วงดุลระหว่างผู้บริหาร การเงิน และบัญชี ยังไม่สมบูรณ์	5	4	ระดับสูงมาก	คณะรับผิดชอบ
ความเสี่ยงด้านการปฏิบัติงาน	ความเสี่ยงด้านบุคลากร	จำนวนบุคลากร	การให้บริการ/การทดแทนงาน	4	5	ระดับสูงมาก	คณะรับผิดชอบ
ความเสี่ยงด้านทรัพยากร	ความเสี่ยงด้านอาคาร สถานที่	สถานที่ไม่เพียงพอ หรือไม่เหมาะสม	การจัดการเรียนการสอน	5	3	ระดับสูงมาก	คณะรับผิดชอบ
ความเสี่ยงด้านยุทธศาสตร์	ความเสี่ยงด้านนโยบาย กฎหมาย	นโยบาย กฎหมาย ระเบียบ ข้อบังคับ ไม่ได้บังคับใช้อย่างเป็นระบบ	ระบบบริหารนโยบายการบังคับใช้	5	3	ระดับสูงมาก	คณะรับผิดชอบ
	ความเสี่ยงด้านระบบ ประกันคุณภาพ	ระบบข้อมูลนักศึกษาที่เป็นปัจจุบัน	ข้อมูลเกี่ยวกับจำนวนนักศึกษา สถานภาพ จากกองบริการการศึกษาล่าช้า	3	3	ระดับสูง	คณะรับผิดชอบ
ความเสี่ยงด้านทรัพยากร	ความเสี่ยงด้านการบริหาร งานวิจัย	เงินงวดล่าช้า	ไม่ได้รับอนุมัติเงินประจำงวดตามระยะเวลาที่วางแผนไว้	5	3	ระดับสูงมาก	คณะรับผิดชอบ
	ความเสี่ยงด้านการเงิน งบประมาณ	จำนวนโครงการวิจัยและ งบประมาณที่ได้รับสนับสนุน	จำนวนโครงการวิจัยและงบประมาณที่ได้รับสนับสนุนลดลง	4	2	ระดับสูง	คณะรับผิดชอบ
	ความเสี่ยงด้านระบบงาน	การส่งใช้ใบสำคัญ	ใช้ระยะเวลาในการเคลียเอกสารค่อนข้างนาน	3	2	ระดับปานกลาง	คณะรับผิดชอบ

3) ระดับความเสี่ยงที่คณะเกษตรศาสตร์ยอมรับ(Take, Accept) และการควบคุม (Treat) โดยเตรียมดำเนินการแผนการบริหารความเสี่ยง (ต่อ)

ประเภทความเสี่ยง	ประเด็นความเสี่ยง (ประเด็นย่อย (ถ้ามี))	ปัจจัยเสี่ยง	ความเสี่ยง	การประเมินความเสี่ยง			การจัดการความเสี่ยง
				โอกาส	ผลกระทบ	ระดับความเสี่ยง	
ความเสี่ยงด้านบุคลากร	บุคลากร	ขาดผู้ประสานงานมีอาชีพ	ขาดผู้ประสานงานมีอาชีพในเรื่องการบริหารจัดการโครงการบริการวิชาการและประชาสัมพันธ์โดยตรง	5	2	ระดับสูงมาก	คณะรับผิดชอบ
ความเสี่ยงด้านระบบงาน	ระบบงาน	ขาดระบบการจัดการบริการวิชาการที่ดี	ยังไม่มีระบบการพิจารณาข้อเสนอและติดตามประเมินผลโครงการบริการวิชาการ	2	5	ระดับสูงมาก	คณะรับผิดชอบ
ความเสี่ยงด้านบุคลากร	ความเสี่ยงด้านบุคลากร	ความถนัดในการค้นคว้าวิจัยด้านศิลปวัฒนธรรม	เนื่องจากเป็นหน่วยงานที่มีภารกิจด้านการวิทยาศาสตร์ การเกษตร จึงขาดผู้เชี่ยวชาญและมีอาชีพในเรื่องศิลปวัฒนธรรมที่ลึกซึ้งโดยตรง	3	2	ระดับปานกลาง	คณะรับผิดชอบ
		จำนวนบุคลากร	การจำกัดของบุคลากรสายสนับสนุนที่มีอยู่	4	4	ระดับสูงมาก	คณะรับผิดชอบ
		ประสิทธิภาพการทำงาน	อายุของบุคลากรเพิ่มมากขึ้น	4	4	ระดับสูงมาก	คณะรับผิดชอบ
ความเสี่ยงด้านทรัพยากร	ความเสี่ยงด้านระบบเทคโนโลยีสารสนเทศ	วัสดุอุปกรณ์	การเสื่อมสภาพของครุภัณฑ์คอมพิวเตอร์ อุปกรณ์ที่มีอยู่ไม่สามารถรองรับเทคโนโลยีที่เปลี่ยนไป	2	2	ระดับปานกลาง	คณะรับผิดชอบ
	ความเสี่ยงด้านอาคารสถานที่	โครงสร้างอาคาร	ความเสื่อมสภาพของอาคารจากการใช้งาน	2	3	ระดับปานกลาง	คณะรับผิดชอบ
ความเสี่ยงด้านยุทธศาสตร์	ความเสี่ยงด้านยุทธศาสตร์หรือกลยุทธ์ของมหาวิทยาลัย	การสื่อสารภายในองค์กร	ขาดความเข้าใจการทำงานและภาระหน้าที่ตามยุทธศาสตร์ของคณะ	2	3	ระดับปานกลาง	คณะรับผิดชอบ

ตารางที่ 5 แผนการบริหารความเสี่ยงคณะเกษตรศาสตร์ ประจำปีงบประมาณ พ.ศ. 2554

ความเสี่ยง	ด้านความเสี่ยง	แผนการบริหารความเสี่ยง					
		แนวทางการป้องกัน/แก้ไข/ลดผลกระทบความเสี่ยง		หน่วยงานที่รับผิดชอบ	ระยะเวลาดำเนินการ	หมายเหตุ	
ด้านบริหารจัดการ							
1	งบประมาณที่ได้รับลดลง	ด้านทรัพยากร (ความเสี่ยงด้านการเงิน งบประมาณ)	1)	ปรับแนวทางการจัดสรรงบประมาณ	ฝ่ายบริหาร	พ.ค.- กย.54	ตลอดปี
			2)	แนวทางการเพิ่มรายได้(โครงการลดการพึ่งพาภาครัฐ)	ฝ่ายบริหาร	ต.ค.- กย.54	ตลอดปี
			3)	เพิ่มหลักสูตรใหม่เพื่อเพิ่มจำนวนนักศึกษา	ฝ่ายวิชาการ	มี.ค.- กย.54	ตลอดปี
			4)	เพิ่มมาตรการการประหยัดและใช้ทรัพยากรอย่างมีประสิทธิภาพ	ฝ่ายบริหาร	ต.ค.53- กย.54	ตลอดปี
2	ระบบการตรวจสอบและถ่วงดุลย์ ระหว่างผู้บริหาร การเงิน และบัญชี ยังไม่สมบูรณ์	ด้านทรัพยากร (ความเสี่ยงด้านการเงิน งบประมาณ)	1)	เชิญที่ปรึกษาจากภายนอกให้คำแนะนำและวางระบบ	ฝ่ายบริหาร	ต.ค. 53	
			2)	พัฒนาและตรวจสอบระบบการเงินและบัญชี	ฝ่ายบริหาร	ต.ค.53- กย.54	ตลอดปี
			3)	รายงานผลการดำเนินงานการตรวจสอบระบบการเงินและบัญชี	ฝ่ายบริหาร	ต.ค.53- กย.54	ตลอดปี
3	ค่ากระแสไฟฟ้าสูง	ความเสี่ยงจากเหตุการณ์ ภายนอก	1)	เพิ่มมาตรการการประหยัดและใช้ทรัพยากรอย่างมีประสิทธิภาพ	ฝ่ายบริหาร	ต.ค.53- กย.54	ตลอดปี
ด้านการบริหารทรัพยากร มนุษย์							
4	การให้บริการ/การทดแทนงาน	ความเสี่ยงด้านการ ปฏิบัติงาน	1)	มอบหมายงานอย่างชัดเจน	ฝ่ายบริหาร	ต.ค.53- กย.54	ตลอดปี
5	การจำกัดของบุคลากรสาย สนับสนุนที่มีอยู่	ความเสี่ยงด้านบุคลากร	1)	วิเคราะห์ภาระงาน	ฝ่ายบริหาร	ต.ค.53- กย.54	ตลอดปี
6	อายุของบุคลากรเพิ่มมากขึ้น	ความเสี่ยงด้านบุคลากร	1)	จัดทำแผนหาอัตรากำลังทดแทน	ฝ่ายบริหาร	ต.ค.53- กย.54	ตลอดปี

ตารางที่ 5 แผนการบริหารความเสี่ยงคณะเกษตรศาสตร์ ประจำปีงบประมาณ พ.ศ. 2554 (ต่อ)

ความเสี่ยง	ด้านความเสี่ยง	แผนการบริหารความเสี่ยง					
		แนวทางการป้องกัน/แก้ไข/ลดผลกระทบความเสี่ยง	หน่วยงานที่รับผิดชอบ	ระยะเวลาดำเนินการ	หมายเหตุ		
ด้านบริการวิชาการ							
7	ขาดการประชาสัมพันธ์แบบมืออาชีพ	ความเสี่ยงด้านบุคลากร	- ยกเลิก				
8	ยังไม่มีระบบการพิจารณาข้อเสนอและติดตามประเมินผลโครงการบริการวิชาการ	ความเสี่ยงด้านระบบงาน	1)	แต่งตั้งคณะกรรมการติดตามและประเมินผล	ฝ่ายบริการวิชาการ	ต.ค.53- กย.54	ตลอดปี
			2)	จัดทำมาตรการติดตามและรายงานผลการดำเนินงาน	ฝ่ายบริการวิชาการ	ต.ค.53- กย.54	ตลอดปี
			3)	ประเมินสัมฤทธิ์ผลของโครงการ	ฝ่ายบริการวิชาการ	ต.ค.53- กย.54	ตลอดปี
ด้านวิจัย							
9	ไม่ได้รับอนุมัติเงินประจำงวดตามระยะเวลาที่วางแผนไว้	ความเสี่ยงด้านทรัพยากร (ความเสี่ยงด้านการบริหารงานวิจัย)	1)	มีแนวทางการให้บริการยืมเงินท่ตรงจ่าย	ฝ่ายบริหาร	ต.ค.53- กย.54	ตลอดปี
			2)	แจ้งเวียนผู้ที่เกี่ยวข้องหรือผู้ได้รับโครงการดำเนินการ	ฝ่ายบริหาร	ต.ค.53- กย.54	
10	จำนวนโครงการวิจัยและงบประมาณที่ได้รับสนับสนุนลดลง	ความเสี่ยงด้านทรัพยากร	1)	ส่งเสริมและหามาตรการในการของบสนับสนุนแหล่งทุนภายนอก	ฝ่ายวิจัย	ต.ค.53- กย.54	ตลอดปี
ด้านสวัสดิภาพในการใช้ชีวิตในมหาวิทยาลัย							
11	อุบัติเหตุจากการใช้ยานพาหนะ	ความเสี่ยงจากเหตุการณ์ภายนอก	1)	ประสานงานร่วมมือกับกิจการนักศึกษามหาวิทยาลัย	ฝ่ายกิจการนักศึกษา	ต.ค.53- กย.54	ตลอดปี
			2)	ให้นักศึกษาเข้าร่วมโครงการรณรงค์ "ขับขี่ปลอดภัย"	ฝ่ายกิจการนักศึกษา	ต.ค.53- กย.54	ตลอดปี

ตารางที่ 6 แผนการบริหารความเสี่ยงระดับมหาวิทยาลัยและคณะเกษตรศาสตร์ ประจำปีงบประมาณ พ.ศ. 2554

แผนการบริหารความเสี่ยง ระดับมหาวิทยาลัยและคณะเกษตรศาสตร์ ประจำปีงบประมาณ พ.ศ. 2554

แผนการบริหารความเสี่ยงที่มหาวิทยาลัยกำหนด					
ความเสี่ยง	ด้านความเสี่ยง	แผนการบริหารความเสี่ยง			
		แนวทางการป้องกัน/แก้ไข/ลดผลกระทบความเสี่ยง	ผู้รับผิดชอบระดับคณะ	ระยะเวลาดำเนินการ	หมายเหตุ
ด้านการผลิตบัณฑิต					
1. จำนวนนักศึกษาระดับปริญญาตรีตกออกมีจำนวนมาก	ด้านการปฏิบัติงาน	1) ตรวจสอบสาเหตุที่แท้จริงของการตกออกของนักศึกษา เพื่อดำเนินการแก้ไข	ผู้ช่วยคณบดีฝ่ายวิชาการ	ก.ย. 54	ตลอดปี
		2) พัฒนาระบบและกลไกสนับสนุนการเรียนรู้ให้นักศึกษา	รองคณบดีฝ่ายกิจการนักศึกษา	ก.ย. 54	ตลอดปี
		3) พัฒนาระบบอาจารย์ที่ปรึกษา	ผู้ช่วยคณบดีฝ่ายวิชาการ	ก.ย. 54	ตลอดปี
		4) พัฒนาทักษะด้านการสอน ด้านการวัดและประเมินผลการศึกษา เพื่อให้การจัดการเรียนสัมฤทธิ์ผล	ผู้ช่วยคณบดีฝ่ายพัฒนา/รองคณบดีฝ่ายกิจการนักศึกษา	ก.ย. 54	ตลอดปี
		5) จัดกิจกรรมสอนเสริม (ติว) ให้แก่นักศึกษาสำหรับนักศึกษาที่มีผลการเรียนต่ำ	ผู้ช่วยคณบดีฝ่ายวิชาการ/รองคณบดีฝ่ายกิจการนักศึกษา	ก.ย. 54	ตลอดปี
2. จำนวนการรับนักศึกษาไม่เป็นไปตามแผนที่กำหนด	ด้านการปฏิบัติงาน	1) พัฒนาการสร้างภาพลักษณ์ของมหาวิทยาลัยและคณะ/หน่วยงาน และประชาสัมพันธ์การรับผู้เข้าศึกษาในเชิงรุก อย่างต่อเนื่อง	งานประชาสัมพันธ์/กองบริการการศึกษา	ก.ย. 54	ตลอดปี
		3) ปรับแผนการรับนักศึกษาให้มีความเหมาะสมกับสถิติการรับจริง และจุดคุ้มทุนของหลักสูตร	งานบริการศึกษาคณะ/กองบริการการศึกษาม.อบ.	ก.ย. 54	

แผนการติดตาม ประเมินผลการบริหารความเสี่ยง

คณะเกษตรศาสตร์ มหาวิทยาลัยได้กำหนดปฏิทินการดำเนินการบริหารความเสี่ยงเพื่อใช้เป็น
แนวทางในการดำเนินการ ดังนี้

ปฏิทินการบริหารความเสี่ยงคณะเกษตรศาสตร์

ลำดับที่	กิจกรรมการดำเนินการ	แผนการดำเนินการในรอบปีงบประมาณต่างๆ													
		ปี2553		ปีงบประมาณ 2554											
		ส.ค.	ก.ย.	ต.ค.	พ.ย.	ธ.ค.	ม.ค.	ก.พ.	มี.ค.	เม.ย.	พ.ค.	มิ.ย.	ก.ค.		
1	กำหนดนโยบาย/แนวทางการดำเนินงาน (ถ้ามีการปรับปรุง)														
2	วิเคราะห์และระบุความเสี่ยง และจัดลำดับความสำคัญของปัจจัยเสี่ยง														
3	ประเมินระดับความเสี่ยงและจัดลำดับความสำคัญของความเสี่ยง														
4	จัดทำแผนการบริหารความเสี่ยง														
5	ติดตามผลการดำเนินงานตามแผนการบริหารความเสี่ยง เพื่อระบุปัญหา อุปสรรค และกำหนดแนวทางแก้ไข														
6	ประเมินผลการดำเนินงานตามแผนการบริหารความเสี่ยง เพื่อประเมินผลการบริหารความเสี่ยงและกำหนดแนวทางแก้ไขความเสี่ยง รวมทั้งปรับแผนการบริหารความเสี่ยง เพื่อประกอบการจัดทำแผนปฏิบัติการประจำปีต่อไป														

หมายเหตุ การบริหารความเสี่ยงในปีงบประมาณ พ.ศ. 2554 ล่าช้ากว่าแผนการดำเนินงานที่กำหนดข้างต้น โดยจะสามารถกำหนดแผนบริหารความเสี่ยง (ลำดับที่ 4) ได้ในเดือน ม.ค. 54 และจะสามารถดำเนินการตามแผนได้ตั้งแต่ลำดับที่ 5-6

กำหนดระยะเวลาในการติดตาม ประเมินผลการดำเนินงานตามแผน 2 ครั้ง
ครั้งที่ 1. เป็นการติดตามผลการดำเนินงานรอบ 6 เดือน (ณ เดือนเมษายน) เพื่อให้ได้แนวทางในการปรับปรุงการจัดการความเสี่ยงตามแผนที่กำหนด
ครั้งที่ 2. เป็นการประเมินผลการดำเนินงานรอบ 9 เดือน (ณ กรกฎาคม) เพื่อให้ได้แนวทางในการปรับปรุงการดำเนินการ ประกอบการจัดทำแผนปฏิบัติการประจำปีต่อไป

หมายเหตุ ปฏิบัติตามปฏิทินการบริหารความเสี่ยงของมหาวิทยาลัย

ภาคผนวก

(ร่าง) เกณฑ์การประเมินความเสี่ยงตามขั้นตอนการดำเนินงานตามภารกิจของมหาวิทยาลัย

จำแนกเป็น

1. ด้านการผลิตบัณฑิต
2. ด้านการวิจัย
3. ด้านการบริการวิชาการ
4. ด้านการทำนุบำรุงศิลปวัฒนธรรม

ที่มา : จากที่ประชุมจัดทำ (ร่าง) เกณฑ์การประเมินผลการบริหารความเสี่ยงและควบคุมภายใน เมื่อวันที่จันทร์ที่ 1 พฤศจิกายน 2553 (ผู้เข้าร่วม: ผู้บริหารและบุคลากรที่ดูแล รับผิดชอบการดำเนินงานด้านต่างๆ ของมหาวิทยาลัย ได้แก่ ด้านนโยบายและแผน นักวิเคราะห์นโยบายและแผน ผู้บริหารและบุคลากรที่รับผิดชอบด้านวิชาการ ด้านการวิจัย ด้านการทำนุบำรุงศิลปวัฒนธรรม ด้านกิจการนักศึกษา ด้านการบริหารงานบุคคล ด้านตรวจสอบภายใน ด้านการเงิน งบประมาณ และพัสดุ ด้านกฎหมาย ด้านสาธารณสุขโรค ด้านเทคโนโลยีสารสนเทศ และด้านการบริหารงานทั่วไป)

(ร่าง) เกณฑ์การประเมินความเสี่ยงตามขั้นตอนการดำเนินงานของมหาวิทยาลัย ด้านการผลิตบัณฑิต

วัตถุประสงค์: เพื่อขยายการผลิตกำลังคนด้านวิทยาศาสตร์และเทคโนโลยี และสาขาที่ขาดแคลน ตอบสนองต่อความต้องการในการพัฒนาประเทศ และเพื่อผลิตกำลังคนที่มีคุณภาพตามความต้องการของประเทศ

ขั้นตอนหลัก	วัตถุประสงค์ขั้นตอน	เกณฑ์การประเมินความเสี่ยง
1. สร้างและพัฒนาหลักสูตร	1.1 เพื่อศึกษาความต้องการของประเทศ/ตลาด	1.1.1 มีการศึกษาจุดอ่อนและจุดแข็งของหลักสูตรทุกหลักสูตรที่เปิดสอน
		1.1.2 มีข้อมูลความต้องการของตลาดแรงงาน/ผู้ใช้บัณฑิต และความสอดคล้องกับนโยบายของรัฐบาลที่ครบถ้วนเป็นฐานข้อมูลสนับสนุนการให้ได้ว่าซึ่งหลักสูตรที่มีคุณภาพตรงตามความต้องการของตลาดแรงงานและสอดคล้องกับนโยบายของรัฐบาล
	1.2 เพื่อให้มีการวางแผนการเปิดหลักสูตรที่สอดคล้องกับแผนพัฒนาการศึกษาของมหาวิทยาลัย	1.2.1 หลักสูตรบรรจุอยู่ในแผนพัฒนาการศึกษาของมหาวิทยาลัยที่สภามหาวิทยาลัยอนุมัติแล้ว
		1.2.2 หลักสูตรได้รับการรับรองจาก สกอ. และ/หรือ สภาวิชาชีพ
		1.2.3 หลักสูตรต้องมีการดำเนินการตามเกณฑ์มาตรฐานหลักสูตรและกรอบมาตรฐานคุณวุฒิแห่งชาติ (TQF)
	1.3 เพื่อให้มีการประเมิน/ปรับปรุง และพัฒนาหลักสูตร	1.3.1 มีการประเมินหลักสูตรตามขั้นตอนมาตรฐานหลักสูตรที่เกี่ยวข้อง
1.3.2 มีการทบทวน/ปรับปรุงหลักสูตรตามรอบการประเมินหลักสูตรให้ทันสมัย ตอบสนองต่อความต้องการของสังคมในปัจจุบัน		
2. เตรียมทรัพยากรเพื่อดำเนินงาน	2.1 เพื่อให้มีการบริหารจัดการหลักสูตร	2.1.1 มีการวิเคราะห์ทรัพยากรบุคคลให้เป็นไปตามมาตรฐานที่เกี่ยวข้อง
		2.1.2 มีการวิเคราะห์งบประมาณ/วิเคราะห์ค่าใช้จ่ายทางการศึกษาในการบริหารหลักสูตรทุกหลักสูตรทุกระดับ
		2.1.3 มีการวิเคราะห์ทรัพยากรสนับสนุนการบริหารหลักสูตรให้ไปตามมาตรฐานที่เกี่ยวข้อง
		2.1.4 มีการเตรียมการบริหารจัดการเรียนการสอนตามหลักสูตร
3. ประชาสัมพันธ์หลักสูตรและการรับนักศึกษา	3.1 เพื่อให้ข้อมูลข่าวสารหลักสูตรต่างๆ ของหน่วยงานไปสู่กลุ่มเป้าหมายอย่างครบถ้วน รวดเร็วและทั่วถึง	3.1.1 มีการวิเคราะห์และจัดรูปแบบการประชาสัมพันธ์ให้ตรงกับกลุ่มเป้าหมาย ที่น่าสนใจ รวดเร็ว ทั่วถึง และครบถ้วนทุกหลักสูตร
	3.2 เพื่อเป็นการสร้างโอกาสและทางเลือกด้านการศึกษาให้กับนักศึกษาและผู้สนใจ	3.2.1 มีช่องทางประชาสัมพันธ์หลักสูตรและการรับนักศึกษาที่หลากหลาย เพื่อกระจายสู่กลุ่มเป้าหมายอย่างทั่วถึง
	3.3 เพื่อให้ได้รับนักศึกษาที่มีคุณภาพและจำนวนที่เหมาะสม	3.1.2 มีการเปิดรับนักศึกษาตามแผนการผลิตบัณฑิตที่มหาวิทยาลัยกำหนด

ขั้นตอนหลัก	วัตถุประสงค์ขั้นตอน	เกณฑ์การประเมินความเสี่ยง
4. การพัฒนาการจัดการเรียนการสอน	4.1 เพื่อพัฒนาคุณภาพการจัดการเรียนการสอนของมหาวิทยาลัย	4.1.1 มีการจัดระบบและกลไกในการพัฒนาอาจารย์ ระบบการจัดการเรียนการสอนและระบบประเมินผลการเรียนการสอนให้มีคุณภาพตามเกณฑ์มาตรฐานที่กำหนด
		4.1.2 มีการจัดระบบและกลไกในการจัดการเรียนการสอนที่เน้นผู้เรียนเป็นสำคัญ
		4.1.3 มีการพัฒนาและจัดหาสื่อวัตกรรมการสนับสนุนการจัดการเรียนการสอนที่เหมาะสมสอดคล้องกับแนวทางการพัฒนาการจัดการเรียนการสอนของมหาวิทยาลัย
		4.1.4 มีการส่งเสริมให้เกิดการเรียนรู้จากการบูรณาการงานวิจัย งานบริการวิชาการ และการทำนุบำรุงศิลปวัฒนธรรม
5. การพัฒนานักศึกษาทั้งในหลักสูตรและนอกหลักสูตร	5.1 เพื่อให้ให้นักศึกษาได้รับสวัสดิการที่เหมาะสมและเพียงพอ และมีสวัสดิภาพที่ดีในการใช้ชีวิตภายในมหาวิทยาลัยและชุมชนรอบมหาวิทยาลัย	5.1.1 มีการสำรวจความต้องการด้านสวัสดิการ และสวัสดิภาพของนักศึกษา เพื่อเป็นข้อมูลประกอบการวางแผนการปรับปรุงและพัฒนา
		5.1.2 มีการจัดหาสวัสดิการที่เหมาะสมและเพียงพอ 5 ด้าน ให้กับนักศึกษาทุกหลักสูตร ทุกระดับการศึกษา
		5.1.3 มีการจัดระบบและกลไกให้นักศึกษาได้รับสวัสดิภาพที่ดีในการใช้ชีวิตภายในมหาวิทยาลัยและชุมชนรอบมหาวิทยาลัย
	5.2 เพื่อพัฒนานักศึกษาให้มีคุณสมบัติบัณฑิตที่พึงประสงค์ตามมหาวิทยาลัยกำหนด	5.2.1 มีการพัฒนาระบบและกลไกในการพัฒนาบัณฑิตในหลักสูตรให้มีคุณสมบัติตามลักษณะบัณฑิตที่พึงประสงค์ตามกรอบมหาวิทยาลัยกำหนด
6. การจัดการด้านการเงินและทรัพย์สิน	6.1 เพื่อให้มีการบริหารจัดการงบประมาณและทรัพย์สินในการจัดการเรียนการสอนที่มีประสิทธิภาพ	6.1.1 มีการศึกษาและวิเคราะห์ต้นทุนในการผลิตบัณฑิตในหลักสูตรทุกระดับการศึกษา
		6.1.2 มีหลักเกณฑ์ในการจัดสรรงบประมาณสนับสนุนการดำเนินงาน
		6.1.3 มีการจัดสรรงบประมาณและทรัพย์สินที่เอื้อต่อการจัดการเรียนการสอนในหลักสูตรทุกระดับการศึกษา
7. การติดตามและประเมินผล	7.1 เพื่อให้มีการประเมินคุณภาพบัณฑิต	7.1.1 มีการประเมินหลักสูตรที่เปิดรับนักศึกษาและจัดการเรียนการสอนเป็นประจำทุกปี หรือตามเกณฑ์มาตรฐานที่เกี่ยวข้อง
		7.1.2 มีการรายงานผลการประเมินหลักสูตรและการบริหารจัดการหลักสูตรเป็นประจำทุกปี หรือตามเกณฑ์มาตรฐานที่เกี่ยวข้อง ต่อมหาวิทยาลัยตามลำดับ
		7.1.3 มีการประเมินคุณภาพบัณฑิตตามคุณลักษณะบัณฑิตที่พึงประสงค์
		7.1.4 มีการประเมินการดำเนินงานทำของบัณฑิตทุกหลักสูตร ทุกระดับ

สวัสดิการนักศึกษา

1. ทุนการศึกษาสำหรับนักศึกษา
2. สนามกีฬา สถานที่ออกกำลังกาย
ประสานเรื่องที่พักอาศัยให้นักศึกษา กับฝ่ายหอพักของสำนักบริหารทรัพย์สินและสิทธิ
3. ประโยชน์

สวัสดิภาพนักศึกษา

1. ปัญหาการพนันฟุตบอล
2. ปัญหาการขายบริการทางเพศ
3. ปัญหายาเสพติด
4. ปัญหาการใช้ความรุนแรงของวัยรุ่น
5. ปัญหาหอพักและพฤติกรรมของนักศึกษาในหอพัก
6. ปัญหาภัยจากอินเทอร์เน็ตคาเฟ่
7. ปัญหาการจัดกิจกรรมรับน้องใหม่
8. ปัญหาอุบัติเหตุ (วินัยจราจร) ของนักศึกษา

(ร่าง) เกณฑ์การประเมินความเสี่ยงตามขั้นตอนการดำเนินงานของมหาวิทยาลัย ด้านการวิจัย

วัตถุประสงค์: เพื่อวิจัยและพัฒนา รวมทั้งถ่ายทอดองค์ความรู้และสร้างนวัตกรรมที่นำไปสู่การพัฒนาเศรษฐกิจและสังคมของท้องถิ่น และประเทศ

ขั้นตอนหลัก	วัตถุประสงค์ขั้นตอน	เกณฑ์การประเมินความเสี่ยง
1. ศึกษาทิศทางการวิจัยของประเทศ ความต้องการของท้องถิ่น รวมทั้งศักยภาพของมหาวิทยาลัย และกำหนดนโยบายการวิจัย	1.1 เพื่อให้ทราบถึงนโยบายการวิจัยของประเทศ จุดอ่อนและจุดแข็งของการบริหารการวิจัยของมหาวิทยาลัย รวมทั้งความต้องการของท้องถิ่น	1.1.1 หน่วยงานมีการศึกษานโยบายการวิจัยของประเทศ จุดอ่อนและจุดแข็งของการบริหารการวิจัยของมหาวิทยาลัย รวมทั้งความต้องการของท้องถิ่น
	1.2 เพื่อเป็นฐานข้อมูลสนับสนุนการให้ได้มาซึ่งโครงการวิจัยที่ช่วยแก้ไขปัญหา หรือพัฒนาท้องถิ่นและสอดคล้องกับนโยบายของรัฐบาล	1.2.1 หน่วยงานมีข้อมูลผลการวิเคราะห์ความเชื่อมโยงของนโยบายการวิจัยของประเทศ จุดอ่อนและจุดแข็งของการบริหารการวิจัยของมหาวิทยาลัย รวมทั้งความต้องการของท้องถิ่น เพื่อสนับสนุนการให้ได้มาซึ่งโครงการวิจัยที่ช่วยแก้ไขปัญหา หรือพัฒนาท้องถิ่นและสอดคล้องกับนโยบายของรัฐบาล
		1.2.2 หน่วยงานมีแผนแม่บทการวิจัยที่สอดคล้องกับนโยบายการวิจัยของประเทศ จุดอ่อนและจุดแข็งของการบริหารการวิจัยของมหาวิทยาลัย วัตถุประสงค์ด้านการวิจัยของมหาวิทยาลัย รวมทั้งความต้องการของท้องถิ่น
2. เตรียมทรัพยากรเพื่อดำเนินงาน	2.1 เพื่อจะได้ทราบถึงความพร้อมทางด้านทรัพยากรของหน่วยงาน	2.1.1 มีการศึกษา วิเคราะห์ความต้องการทรัพยากรด้านการวิจัยของหน่วยงาน
	2.2 เพื่อจะได้ทราบถึงปัญหาและอุปสรรคต่างๆ ทางด้านทรัพยากรของหน่วยงาน	2.2.1 มีข้อมูลสรุปปัญหา และอุปสรรคด้านทรัพยากรสนับสนุนการวิจัยของหน่วยงาน เพื่อวางแผนการปรับปรุง/แก้ไข ปัญหา
	2.3 เพื่อจะได้ทราบถึงแนวทางในการป้องกันหรือแก้ปัญหาที่อาจเกิดขึ้นกับการบริหารทรัพยากรต่างๆ	2.3.1 หน่วยงานมีการวางแผนการใช้ และบริหารทรัพยากรด้านการวิจัย ให้เพียงพอ และกำหนดแนวทางในการป้องกันหรือแก้ปัญหาด้านทรัพยากร ให้เพียงพอและเหมาะสมได้
	2.4 เพื่อให้ได้ทรัพยากรที่มีคุณภาพ เพียงพอ และเหมาะสมกับการดำเนินงาน	2.4.1 มีงบประมาณสนับสนุนการดำเนินการอย่างเหมาะสม ตามแผนที่กำหนด 2.4.2 มีวัสดุ อุปกรณ์ เครื่องมือ เทคโนโลยี ในการดำเนินการอย่างเพียงพอ และเหมาะสม 2.4.3 หน่วยงานมีผู้วิจัยที่มีทักษะ ความชำนาญในจำนวนที่เพียงพอและเหมาะสม
3. ประชาสัมพันธ์นโยบายการวิจัย และข้อกำหนดในการดำเนินโครงการวิจัยแก่ผู้วิจัย	3.1 เพื่อให้ข้อมูลเกี่ยวกับนโยบายและข้อกำหนดในการดำเนินการวิจัยของมหาวิทยาลัยไปสู่ผู้วิจัยกลุ่มเป้าหมาย อย่างครบถ้วน รวดเร็วและทั่วถึง	3.1.1 มีการสื่อสาร สร้างความเข้าใจแก่บุคลากรทุกระดับ เกี่ยวกับนโยบายการวิจัย ข้อกำหนดในการดำเนินโครงการวิจัย และระเบียบที่เกี่ยวข้องแก่ผู้วิจัย อย่างทั่วถึงและเหมาะสม

ขั้นตอนหลัก		วัตถุประสงค์ขั้นตอน		เกณฑ์การประเมินความเสี่ยง
	3.2	เพื่อให้ทราบถึงปัญหาและอุปสรรคของการสื่อสาร	3.1.2	มีข้อมูลสรุปปัญหา และอุปสรรคด้านการสื่อสารของหน่วยงาน เพื่อวางแผนการปรับปรุง/แก้ไขปัญหา
4. พัฒนาและพิจารณา คัดเลือกข้อเสนอโครงการ	4.1	เพื่อให้ได้มาซึ่งโครงการวิจัยที่สอดคล้องกับนโยบายที่มหาวิทยาลัยกำหนด	4.1.1	มีหลักเกณฑ์ในการพิจารณาข้อเสนอโครงการวิจัย
			4.1.2	มีการพัฒนาข้อเสนอโครงการวิจัยอย่างเป็นระบบ
			4.1.3	มีการคัดเลือกและจัดสรรงบประมาณโครงการวิจัยที่ช่วยแก้ไข้ปัญหา หรือพัฒนาท้องถิ่นและสอดคล้องกับนโยบายของรัฐบาล
	4.2	เพื่อให้ได้โครงการวิจัยที่มีคุณภาพตามเป้าหมายที่กำหนด	4.2.1	โครงการวิจัยของหน่วยงานสอดคล้องกับนโยบายการวิจัยของประเทศ ของมหาวิทยาลัย รวมทั้งความต้องการของท้องถิ่น
			4.2.2	หน่วยงานมีโครงการวิจัยที่มีคุณภาพตามเป้าหมายที่กำหนด
5. ดำเนินการวิจัย	5.1	เพื่อให้ได้ผลงานวิจัยที่ช่วยแก้ไข้ปัญหา หรือพัฒนาท้องถิ่น สอดคล้องกับนโยบายของรัฐบาล และครบถ้วนตามเป้าหมายเสนอ 5.1 เพื่อการบริหารจัดการ 5.2 เพื่อการจัดการด้านการเงิน	5.1.1	หน่วยงานมีการดำเนินโครงการวิจัยวิจัย
			5.1.2	หน่วยงานมีการดำเนินโครงการวิจัยตามแผนที่กำหนดในโครงการ
6. การจัดการด้านการเบิกจ่าย เงินงวด	6.1	เพื่อให้มีการจัดการด้านการเบิกจ่ายเงินงวดตามแผนการดำเนินงานที่กำหนด	6.1.1	มีการสร้างความเข้าใจเกี่ยวกับการเบิกจ่าย และจัดการด้านการเงิน และกำกับติดตามการใช้จ่ายเงินในโครงการวิจัย
			6.1.2	มีระบบ และกลไกการเบิกจ่ายและกำกับติดตามการใช้จ่ายเงินในโครงการวิจัยที่มีความรัดกุม สอดคล้องกับผลการดำเนินงานวิจัยตามแผนที่กำหนดในโครงการ
			6.1.3	การเบิกจ่ายเงินงวดเป็นไปตามแผนที่กำหนด ไม่ล่าช้า สอดคล้องกับแผนที่กำหนดในโครงการ
	6.2	เพื่อให้ทราบถึงปัญหาและอุปสรรคของการเบิกจ่ายเงิน	6.2.1	มีข้อมูลสรุปปัญหา และอุปสรรคด้านการเบิกจ่ายเงินของหน่วยงาน เพื่อวางแผนการปรับปรุง/แก้ไข้ปัญหา
7. การติดตามและประเมินผล การดำเนินโครงการ	7.1	เพื่อให้ทราบผลการดำเนินโครงการ	7.1.1	มีระบบการติดตาม ประเมินผลการดำเนินงานที่สะท้อนถึงผลการดำเนินงานจริง ที่มีความน่าเชื่อถือ สามารถตรวจสอบได้
	7.2	เพื่อเป็นข้อมูลในการพัฒนาและปรับปรุงการดำเนินโครงการให้มีประสิทธิภาพยิ่งขึ้น	7.2.1	มีการดำเนินการตามระบบติดตาม ประเมินผลการดำเนินงานอย่างต่อเนื่อง และนำเสนอข้อมูลต่อผู้บริหาร เพื่อพิจารณาให้ข้อเสนอแนะในการปรับปรุง พัฒนาการดำเนินโครงการ
	7.3	เพื่อให้ผลการดำเนินงานโครงการวิจัยเป็นไปตามเป้าหมายที่กำหนด	7.2.2	หน่วยงานสามารถดำเนินโครงการได้แล้วเสร็จตามระยะเวลา/แผนที่กำหนดในโครงการ
7.2.3			หน่วยงาน/ผู้รับผิดชอบโครงการวิจัยได้บรรลุตามวัตถุประสงค์ หรือเป้าหมายที่กำหนดในโครงการ	

ขั้นตอนหลัก	วัตถุประสงค์ขั้นตอน	เกณฑ์การประเมินความเสี่ยง
8. การส่งเสริมการเผยแพร่ผลงานวิจัยและนำไปใช้ประโยชน์ รวมถึงการคุ้มครองทรัพย์สินทางปัญญา	8.1 เพื่อให้ผลงานวิจัยได้ถูกเผยแพร่และนำไปใช้ประโยชน์	8.1.1 หน่วยงานมีการส่งเสริมให้ผลการวิจัยได้นำไปใช้ประโยชน์
		8.1.2 มีผลงานวิจัยที่ได้รับการเผยแพร่และได้รับการอ้างอิงตามเกณฑ์มาตรฐานที่กำหนด
		8.1.3 มีการนำผลการวิจัยไปใช้ประโยชน์ เพื่อการพัฒนาเศรษฐกิจและสังคมของท้องถิ่นและประเทศได้อย่างเป็นรูปธรรม และเป็นไปตามเกณฑ์มาตรฐานที่กำหนด
	8.2 เพื่อคุ้มครองทรัพย์สินทางปัญญาของมหาวิทยาลัย	8.2.1 หน่วยงานมีการส่งเสริมให้งานวิจัย หรือผลงานสร้างสรรค์ (สิ่งประดิษฐ์คิดค้น นวัตกรรม) จดสิทธิบัตรหรือลิขสิทธิ์

(ร่าง) เกณฑ์การประเมินความเสี่ยงตามขั้นตอนการดำเนินงานของมหาวิทยาลัย ด้านการบริการวิชาการ

วัตถุประสงค์: เพื่อบริการวิชาการแก่หน่วยงาน/ประชาชนในชุมชนและสังคม ให้มีความรู้ความสามารถในการพัฒนาตนเอง หน่วยงาน และชุมชน

ขั้นตอนหลัก	วัตถุประสงค์ขั้นตอน	เกณฑ์การประเมินความเสี่ยง
1. ศึกษาความต้องการด้านการให้บริการวิชาการของท้องถิ่น	1.1 เพื่อทราบความต้องการของท้องถิ่น ในการรับบริการวิชาการจากมหาวิทยาลัย และเป็นฐานข้อมูลสนับสนุนการให้ได้ว่าซึ่งโครงการบริการวิชาการที่ช่วยแก้ไขปัญหา หรือพัฒนาท้องถิ่น	1.1.1 หน่วยงานโครงการมีการศึกษาความต้องการของท้องถิ่น เพื่อประกอบการจัดทำโครงการบริการวิชาการ
		1.1.2 หน่วยงานโครงการมีฐานข้อมูลสนับสนุนการให้ได้ว่าซึ่งโครงการบริการวิชาการที่ช่วยแก้ไขปัญหา หรือพัฒนาท้องถิ่น
2. วิเคราะห์ศักยภาพของมหาวิทยาลัย	2.1 เพื่อจะได้ทราบถึงความพร้อมทางด้านทรัพยากรของหน่วยงาน	2.1.1 มีการศึกษา วิเคราะห์ความต้องการทรัพยากรด้านการบริการวิชาการของหน่วยงาน
	2.2 เพื่อจะได้ทราบถึงปัญหาและอุปสรรคต่างๆ ทางด้านทรัพยากรของหน่วยงาน	2.2.1 มีข้อมูลสรุปปัญหา และอุปสรรคด้านทรัพยากรสนับสนุนการบริการวิชาการของหน่วยงาน เพื่อวางแผนการปรับปรุง/แก้ไขปัญหา
	2.3 เพื่อจะได้ทราบถึงแนวทางในการป้องกันหรือแก้ปัญหาที่อาจจะเกิดขึ้นกับการบริหารทรัพยากรต่างๆ	2.3.1 หน่วยงานมีการวางแผนการใช้ และบริหารทรัพยากรด้านการบริการวิชาการ ให้เพียงพอ และกำหนดแนวทางในการป้องกันหรือแก้ปัญหาด้านทรัพยากร ให้เพียงพอและเหมาะสมได้
	2.4 เพื่อให้ได้ทรัพยากรที่มีคุณภาพ เพียงพอและเหมาะสมกับการดำเนินงาน	2.4.1 มีงบประมาณสนับสนุนการดำเนินการอย่างเหมาะสม ตามแผนที่กำหนด
		2.4.2 มีวัสดุ อุปกรณ์ เครื่องมือ เทคโนโลยี ในการดำเนินการอย่างเพียงพอ และเหมาะสม
		2.4.3 หน่วยงานมีองค์ความรู้ และผู้รับผิดชอบโครงการมีทักษะ ความชำนาญ ในจำนวนที่เพียงพอและเหมาะสม
3. กำหนดนโยบายและประชาสัมพันธ์การบริการวิชาการ และข้อกำหนดในการดำเนินโครงการบริการวิชาการ	3.1 เพื่อให้ข้อมูลเกี่ยวกับนโยบายและข้อกำหนดในการดำเนินการบริการวิชาการของมหาวิทยาลัยไปสู่บุคลากรผู้สนใจอย่างครบถ้วน รวดเร็วและทั่วถึง	3.1.1 หน่วยงานมีแผนการบริการวิชาการหรือแนวทางที่สอดคล้องความต้องการของท้องถิ่น ศักยภาพและวัตถุประสงค์ด้านการบริการวิชาการของมหาวิทยาลัย
		3.1.2 มีการสื่อสาร สร้างความเข้าใจแก่บุคลากรทุกระดับเกี่ยวกับนโยบายการบริการวิชาการ ข้อกำหนดในการดำเนินโครงการ และระเบียบที่เกี่ยวข้องแก่ผู้รับผิดชอบโครงการ อย่างทั่วถึง และเหมาะสม
4. พิจารณาและคัดเลือกข้อเสนอโครงการ	4.1 เพื่อให้ได้ว่าซึ่งโครงการบริการวิชาการที่สอดคล้องกับนโยบายที่มหาวิทยาลัยกำหนด	4.1.1 มีหลักเกณฑ์ในการพิจารณาข้อเสนอโครงการ
		4.1.2 มีการพิจารณาและคัดเลือกข้อเสนอโครงการอย่างเป็นระบบ

ขั้นตอนหลัก	วัตถุประสงค์ขั้นตอน	เกณฑ์การประเมินความเสี่ยง
	4.2 เพื่อให้ได้โครงการบริการวิชาการที่มีคุณภาพและจำนวนที่เหมาะสม	4.2.1 หน่วยงานมีโครงการบริการวิชาการที่สอดคล้องกับนโยบายของมหาวิทยาลัย และความต้องการของท้องถิ่น 4.2.2 หน่วยงานมีโครงการบริการวิชาการที่มีคุณภาพตามนโยบายที่กำหนด และได้รับทุนสนับสนุนการดำเนินงานตามเป้าหมายที่กำหนด
5. ดำเนินการบริการวิชาการ	5.1 เพื่อให้การบริการวิชาการดำเนินการเป็นไปตามแผนที่กำหนดไว้	5.1.1 หน่วยงานมีการดำเนินเผยแพร่ความรู้ และอบรมสัมมนา ช่วยแก้ไขปัญหา หรือพัฒนาท้องถิ่น 5.1.2 จำนวนโครงการบริการวิชาการที่ดำเนินการได้ตามแผนที่กำหนด
6. การจัดการด้านการบริหารงบประมาณ	6.1 เพื่อให้มีการจัดการด้านการเบิกจ่ายเงินงวดตามแผน และก่อให้เกิดประโยชน์สูงสุด	6.1.1 มีระบบการเบิกจ่ายและกำกับติดตามการใช้จ่ายเงินในโครงการที่มีความรัดกุม สอดคล้องกับผลการดำเนินงานตามแผนที่กำหนดในโครงการ 6.1.2 การเบิกจ่ายเงินงวดเป็นไปตามแผนที่กำหนด ไม่ล่าช้า สอดคล้องกับแผนที่กำหนดในโครงการ
7. การติดตามและประเมินผลการดำเนินโครงการ	7.1 เพื่อให้ผลการดำเนินงานโครงการบริการวิชาการเป็นไปตามเป้าหมายที่กำหนด	7.1.1 มีระบบการติดตาม ประเมินผลการดำเนินงานที่สะท้อนถึงผลการดำเนินงานจริง ที่มีความน่าเชื่อถือ สามารถตรวจสอบได้ 7.1.2 หน่วยงานโครงการสามารถดำเนินโครงการได้แล้วเสร็จตามระยะเวลา/แผนที่กำหนดในโครงการ 7.1.3 หน่วยงานโครงการสามารถดำเนินโครงการได้บรรลุตามวัตถุประสงค์ หรือเป้าหมายที่กำหนดในโครงการ 7.1.4 ผลลัพธ์ที่เกิดขึ้น ผู้รับบริการ (ประชาชนในชุมชนและสังคม) มีความพึงพอใจต่อการรับบริการและมีความรู้ความสามารถในการพัฒนาตนเอง หน่วยงานและชุมชนอย่างแท้จริง
	7.2 เพื่อเป็นข้อมูลในการพัฒนาและปรับปรุงการดำเนินโครงการให้มีประสิทธิภาพยิ่งขึ้น	7.2.1 มีการดำเนินการตามระบบติดตาม ประเมินผลการดำเนินงานอย่างต่อเนื่องและนำเสนอข้อมูลต่อผู้บริหาร เพื่อพิจารณาให้ข้อเสนอแนะในการปรับปรุง พัฒนาการดำเนินโครงการ
8. การส่งเสริมและเผยแพร่ผลงานการบริการวิชาการ	8.1 เพื่อให้ผลงานการบริการวิชาการได้มีการนำไปใช้ประโยชน์ต่อหน่วยงานและชุมชน	8.1.1 หน่วยงานมีการส่งเสริมให้นำผลงานการบริการวิชาการไปใช้ประโยชน์ รวมถึงการบูรณาการกับภารกิจด้านการเรียนการสอน

(ร่าง) เกณฑ์การประเมินความเสี่ยงตามขั้นตอนการดำเนินงานของมหาวิทยาลัย
ด้านการทำนุบำรุงศิลปวัฒนธรรม

วัตถุประสงค์: ปลูกฝังค่านิยมให้บัณฑิตนักศึกษา บุคลากรและชุมชน ในการพัฒนาภูมิปัญญาท้องถิ่นและอนุรักษ์
ทำนุบำรุงศิลปวัฒนธรรมไทย

ขั้นตอนหลัก	วัตถุประสงค์ขั้นตอน	เกณฑ์การประเมินความเสี่ยง
1. ศึกษาความต้องการของ ท้องถิ่น รวมทั้งศักยภาพของ มหาวิทยาลัย และกำหนด นโยบายการทำนุบำรุง ศิลปวัฒนธรรม	1.1 เพื่อให้ทราบความต้องการของท้องถิ่น รวมทั้งจุดอ่อน และจุดแข็งของการบริหารการทำนุบำรุงศิลปวัฒนธรรม ของมหาวิทยาลัย	1.1.1 หน่วยงานโครงการมีการศึกษาความ ต้องการของท้องถิ่นรวมทั้งจุดอ่อนและจุด แข็งของการบริหารการทำนุบำรุง ศิลปวัฒนธรรมของมหาวิทยาลัย
	1.2 เพื่อเป็นฐานข้อมูลสนับสนุนการให้ได้ว่าซึ่งโครงการทำนุ บำรุงศิลปวัฒนธรรมที่ช่วยสืบสานวัฒนธรรมอันดีงามของ ไทย และวัฒนธรรมของท้องถิ่น	1.2.1 หน่วยงานโครงการมีข้อมูลพื้นฐานที่ช่วย สนับสนุนการให้ได้ว่าซึ่งโครงการทำนุ บำรุงศิลปวัฒนธรรมที่ช่วยสืบสาน วัฒนธรรมอันดีงามของไทย และ วัฒนธรรมของท้องถิ่น
		1.2.2 หน่วยงานมีแผนการทำนุบำรุง ศิลปวัฒนธรรมที่สอดคล้องความต้องการ ของท้องถิ่น ศักยภาพและวัตถุประสงค์ ของมหาวิทยาลัย
2. วิเคราะห์ศักยภาพของ มหาวิทยาลัย	2.1 เพื่อจะได้ทราบถึงความพร้อมทางด้านทรัพยากรของ หน่วยงาน	2.1.1 มีการศึกษา วิเคราะห์ความต้องการ ทรัพยากรด้านการทำนุบำรุง ศิลปวัฒนธรรมของหน่วยงาน
	2.2 เพื่อจะได้ทราบถึงปัญหาและอุปสรรคต่างๆ ทางด้าน ทรัพยากรของหน่วยงาน	2.2.1 มีข้อมูลสรุปปัญหา และอุปสรรคด้าน ทรัพยากรสนับสนุนการทำนุบำรุง ศิลปวัฒนธรรมของหน่วยงาน เพื่อวาง แผนการปรับปรุง/แก้ไขปัญหา
	2.3 เพื่อจะได้ทราบถึงแนวทางในการป้องกันหรือแก้ปัญหาที่ อาจเกิดขึ้นกับการบริหารทรัพยากรต่างๆ	2.3.1 หน่วยงานมีการวางแผนการใช้ และ บริหารทรัพยากรด้านการทำนุบำรุง ศิลปวัฒนธรรมให้เพียงพอ และกำหนด แนวทางในการป้องกันหรือแก้ปัญหาด้าน ทรัพยากร ให้เพียงพอและเหมาะสมได้
	2.4 เพื่อให้ได้ทรัพยากรที่มีคุณภาพ เพียงพอและเหมาะสมกับ การดำเนินงาน	2.4.1 มีงบประมาณสนับสนุนการดำเนินการ อย่างเหมาะสม ตามแผนที่กำหนด
2.4.2 มีวัสดุ อุปกรณ์ เครื่องมือ เทคโนโลยี ใน การดำเนินการอย่างเพียงพอ และ เหมาะสม		
2.4.3 หน่วยงานมีผู้รับผิดชอบโครงการที่มีทักษะ ความชำนาญในจำนวนที่เพียงพอและ เหมาะสม		

ขั้นตอนหลัก	วัตถุประสงค์ขั้นตอน	เกณฑ์การประเมินความเสี่ยง
3. ประชาสัมพันธ์นโยบายการทำนุบำรุงศิลปวัฒนธรรม และข้อกำหนดในการดำเนินโครงการแก่ผู้สนใจ	3.1 เพื่อให้ข้อมูลเกี่ยวกับนโยบายและข้อกำหนดในการดำเนินการทำนุบำรุงศิลปวัฒนธรรมของมหาวิทยาลัยไปสู่บุคลากรผู้สนใจอย่างครบถ้วน รวดเร็วและทั่วถึง	3.1.1 มีการสื่อสาร สร้างความเข้าใจแก่บุคลากรทุกระดับ เกี่ยวกับนโยบายการทำนุบำรุงศิลปวัฒนธรรมข้อกำหนดในการดำเนินโครงการ แนวปฏิบัติและระเบียบที่เกี่ยวข้องแก่ผู้รับผิดชอบโครงการ อย่างทั่วถึง และเหมาะสม โดยเน้นการมีส่วนร่วมระหว่างบุคลากร นักศึกษาและชุมชนท้องถิ่น
4. การพิจารณาและคัดเลือกข้อเสนอโครงการ	4.1 เพื่อให้ได้มาซึ่งโครงการทำนุบำรุงศิลปวัฒนธรรมที่สอดคล้องกับนโยบายที่มหาวิทยาลัยกำหนด	4.1.1 มีหลักเกณฑ์ในการพิจารณาข้อเสนอโครงการ
	4.2 เพื่อให้ได้โครงการทำนุบำรุงศิลปวัฒนธรรมที่มีคุณภาพและจำนวนที่เหมาะสม	4.1.2 มีการคัดเลือกและพิจารณาข้อเสนอโครงการอย่างเป็นระบบ
		4.2.1 หน่วยงานมีโครงการทำนุบำรุงศิลปวัฒนธรรมที่สอดคล้องกับนโยบายของมหาวิทยาลัย และความต้องการของท้องถิ่น
		4.2.2 หน่วยงานมีโครงการทำนุบำรุงศิลปวัฒนธรรมที่มีคุณภาพตามนโยบายที่กำหนด และได้รับทุนสนับสนุนการดำเนินงาน
4.2.3 หน่วยงานได้จำนวนโครงการทำนุบำรุงศิลปวัฒนธรรม และจำนวนผู้ร่วมโครงการครบถ้วนตามเป้าหมาย		
5. ดำเนินโครงการทำนุบำรุงศิลปวัฒนธรรม	5.1 เพื่อให้การดำเนินโครงการเป็นไปตามวัตถุประสงค์	5.1.1 หน่วยงานมีการดำเนินโครงการทำนุบำรุงศิลปวัฒนธรรม
		5.1.2 หน่วยงานโครงการสามารถดำเนินโครงการตามแผนที่กำหนดในโครงการ
6. การติดตามด้านการใช้จ่ายงบประมาณและประเมินผลการทำงานโครงการ	6.1 เพื่อให้มีการจัดการด้านการเบิกจ่ายเงินงวดตามแผนและก่อให้เกิดประโยชน์สูงสุด	6.1.1 มีระบบการเบิกจ่ายและกำกับติดตามการใช้จ่ายเงินในโครงการที่มีความรัดกุม สอดคล้องกับผลการดำเนินงานตามแผนที่กำหนดในโครงการ
		6.1.2 การเบิกจ่ายเงินงวดเป็นไปตามแผนที่กำหนด ไม่ล่าช้า สอดคล้องกับแผนที่กำหนดในโครงการ
	6.2 เพื่อให้ทราบปัญหา/อุปสรรค และผลการดำเนินงานโครงการ	6.2.1 มีระบบการติดตาม ประเมินผลการดำเนินงานที่สะท้อนถึงผลการดำเนินงานจริง ที่มีความน่าเชื่อถือ สามารถตรวจสอบได้
	6.3 เพื่อเป็นข้อมูลในการพัฒนาและปรับปรุงการดำเนินโครงการให้มีประสิทธิภาพยิ่งขึ้น	6.3.1 มีการดำเนินการตามระบบติดตาม ประเมินผลการดำเนินงานอย่างต่อเนื่อง และนำเสนอข้อมูลต่อผู้บริหาร เพื่อพิจารณาให้ข้อเสนอแนะในการปรับปรุงพัฒนาการดำเนินโครงการ

ขั้นตอนหลัก	วัตถุประสงค์ขั้นตอน	เกณฑ์การประเมินความเสี่ยง
	6.4 เพื่อให้ผลการดำเนินงานโครงการทำนุบำรุงศิลปวัฒนธรรมเป็นไปตามเป้าหมายที่กำหนด	6.4.1 หน่วยงานโครงการสามารถดำเนินโครงการได้แล้วเสร็จตามระยะเวลา/แผนที่กำหนดในโครงการ
		6.4.2 หน่วยงานโครงการสามารถดำเนินโครงการได้บรรลุตามวัตถุประสงค์ หรือเป้าหมายที่กำหนดในโครงการ
		6.4.3 มีการประเมินผลลัพธ์ที่เกิดขึ้นจากการดำเนินโครงการ หลังสิ้นสุดโครงการ
		6.4.4 ผลลัพธ์ที่เกิดขึ้น นิสิตนักศึกษาและชุมชน มีความพึงพอใจต่อการรับบริการและมีความรู้ความสามารถในการพัฒนาภูมิปัญญาท้องถิ่นและอนุรักษ์ทำนุบำรุงศิลปวัฒนธรรมไทย

บรรณานุกรม

คณะกรรมการบริหารความเสี่ยงและเจ้าหน้าที่อาวุโสระดับมหาวิทยาลัย (2551) **คู่มือการบริหารความเสี่ยงและการควบคุมภายใน มหาวิทยาลัยอุบลราชธานี** : มหาวิทยาลัยอุบลราชธานี
งานประกันคุณภาพ มหาวิทยาลัยอุบลราชธานี (2553) **คู่มือการประกันคุณภาพการศึกษาภายใน มหาวิทยาลัยอุบลราชธานี อุบลราชธานี** : มหาวิทยาลัยอุบลราชธานี