



แผนกลยุทธ์ทางการเงิน  
คณะเกษตรศาสตร์ มหาวิทยาลัยอุบลราชธานี  
พ.ศ. ๒๕๕๕-๒๕๕๙  
(ปรับปรุงปี พ.ศ. ๒๕๕๘)

งานแผนและงบประมาณ  
สำนักงานเลขานุการ  
คณะเกษตรศาสตร์ มหาวิทยาลัยอุบลราชธานี  
ทบทวนปรับปรุง ๑๔ กรกฎาคม ๒๕๕๘

## คำนำ

ตามเกณฑ์ประกันคุณภาพการศึกษา องค์ประกอบที่ 8 การเงินและงบประมาณ กำหนดตัวบ่งชี้ 1 ตัวบ่งชี้ คือ ระบบและกลไกการเงินและงบประมาณ ซึ่งเกณฑ์มาตรฐานจะต้องมีแผนกลยุทธ์ทางการเงินที่สอดคล้องกับแผนกลยุทธ์ของสถาบัน มีแนวทางการจัดหาทรัพยากรทางการเงิน และมีงบประมาณที่สอดคล้องกับแผนปฏิบัติงานในแต่ละพันธกิจนั้น

เพื่อให้การดำเนินงานบรรลุผลตามยุทธศาสตร์การพัฒนาคณะที่ได้กำหนดไว้ ซึ่งต้องมีทรัพยากรเพื่อสนับสนุนการดำเนินงาน โดยเฉพาะทรัพยากรทางการเงินอันเป็นสิ่งสำคัญที่จะนำมาซึ่งทรัพยากรด้านอื่น ๆ ดังนั้น ระบบการบริหารงบประมาณทั้งรายได้และรายจ่ายอย่างมีประสิทธิภาพ จึงจำเป็นที่จะต้องมีการวางแผนกลยุทธ์ทางการเงิน ซึ่งเป็นกลยุทธ์ที่สนับสนุนการพัฒนาคณะให้สามารถบรรลุเป้าหมายยุทธศาสตร์หลัก ประชญา วิสัยทัศน์ และพันธกิจได้อย่างมีประสิทธิภาพ

งานแผนและงบประมาณ คณะเกษตรศาสตร์ จัดทำแผนกลยุทธ์ทางการเงินในช่วงปีงบประมาณ พ.ศ. 2555- 2559 ขึ้นโดยได้รับความเห็นชอบจากผู้บริหารและคณะกรรมการประจำคณะฯ เพื่อใช้เป็นกรอบแนวทางการบริหารจัดการด้านการเงินและงบประมาณ เป็นเครื่องมือสำหรับการขับเคลื่อนแผนสู่การปฏิบัติที่ชัดเจนและสามารถตอบสนองเป้าหมายและผลลัพธ์ตามยุทธศาสตร์ต่าง ๆ ตามพันธกิจที่คณะเกษตรศาสตร์กำหนดไว้

งานแผนและงบประมาณ  
สำนักงานเลขานุการ คณะเกษตรศาสตร์  
มหาวิทยาลัยอุบลราชธานี

# สารบัญ

<b>ส่วนที่ 1 ข้อมูลพื้นฐานและข้อมูลด้านการเงิน</b>	<b>1</b>
1. ข้อมูลพื้นฐานคณะเกษตรศาสตร์	1
1.1 สถานภาพปัจจุบัน	1
1.2 ปรัชญา วิสัยทัศน์ พันธกิจ เป้าหมาย กลยุทธ์คณะเกษตรศาสตร์ โครงสร้างการแบ่งส่วนราชการและโครงสร้างการบริหารจัดการ	1
2. การวิเคราะห์สถานะแวดล้อมทางการเงินและงบประมาณ	8
<b>ส่วนที่ 2 แนวทางการบริหารการเงินและงบประมาณ</b>	<b>9</b>
1. เป้าหมายกลยุทธ์ทางการเงิน	9
2. แนวทางการจัดหาทรัพยากรทางการเงิน	9
3. การประเมินแผนกลยุทธ์ทางการเงิน พ.ศ. 2549-2554	10
3.1 การประเมินแผนกลยุทธ์ทางการเงินเทียบกับรายรับจริง	10
3.2 ข้อกำหนดที่เปลี่ยนแปลงไป	11
3.3 แผนประมาณการรายจ่ายตามกลยุทธ์คณะเกษตรศาสตร์ ระยะ 5 ปี (พ.ศ.2555-2559)	12
3.4 แนวทางการจัดสรรเงินตามกลยุทธ์คณะเกษตรศาสตร์ ระยะ 5 ปี (พ.ศ. 2555-2559)	13
3.5 แผนประมาณการรายรับระยะ 5 ปี (พ.ศ.2555-2559)	14
3.6 หลักเกณฑ์การจัดสรรงบประมาณรายจ่าย	16
3.7 ความสอดคล้องกับวิสัยทัศน์ เป้าประสงค์ กลยุทธ์ทางการเงิน	18
3.8 การคาดการณ์แผนประมาณรายรับ ระยะ 5ปี (พ.ศ.2555-2559)	19
<b>ส่วนที่ 3 แนวทางการดำเนินกิจกรรม/โครงการที่จะดำเนินการ</b>	<b>20</b>
กลยุทธ์ที่ 1 การหารายได้	20
กลยุทธ์ที่ 2 การลดค่าใช้จ่าย	21
กลยุทธ์ที่ 3 การเพิ่มประสิทธิภาพการดำเนินงาน	22

## ส่วนที่ 1

### ข้อมูลพื้นฐานและข้อมูลด้านการเงิน

#### 1. ข้อมูลพื้นฐานคณะเกษตรศาสตร์

##### 1.1 สถานภาพปัจจุบัน

คณะเกษตรศาสตร์ มหาวิทยาลัยอุบลราชธานี ได้ก่อตั้งขึ้นมาพร้อมกับมหาวิทยาลัยอุบลราชธานี เมื่อปี พ.ศ. 2530 โดยมีฐานะเป็นภาควิชาเกษตรศาสตร์ วิทยาลัยอุบลราชธานี ภายใต้สังกัดของมหาวิทยาลัยขอนแก่น ต่อมาใน พ.ศ. 2533 รัฐบาลได้มีมติยกฐานะวิทยาลัยอุบลราชธานี เป็นมหาวิทยาลัยอุบลราชธานี ซึ่งเป็นมหาวิทยาลัยลำดับที่ 19 สังกัดทบวงมหาวิทยาลัย ตามพระราชบัญญัติมหาวิทยาลัยอุบลราชธานี พ.ศ. 2533 ซึ่งประกาศ ในราชกิจจานุเบกษา เมื่อวันที่ 29 กรกฎาคม 2533 พร้อมกันนั้น ภาควิชาเกษตรศาสตร์ก็ได้รับการยกฐานะให้เป็นคณะเกษตรศาสตร์

ด้านการเรียนการสอน คณะฯ ได้เปิดรับนักศึกษาปีแรกเมื่อ พ.ศ. 2531 ในสาขาวิชาเกษตร (ในฐานะภาควิชาเกษตรศาสตร์ วิทยาลัยอุบลราชธานี) จำนวน 38 คน และหลังจากการยกฐานะเป็นคณะเกษตรศาสตร์แล้ว คณะฯ ได้แบ่งหน่วยงานออกเป็น 3 ภาควิชา ประกอบด้วยภาควิชาพืชไร่ ภาควิชาพืชสวน และภาควิชาสัตวศาสตร์ โดยรับนักศึกษาทั้งสิ้นปีละ 80 คน ต่อมาได้เพิ่มโครงการจัดตั้งภาควิชาอุตสาหกรรมเกษตร และโครงการจัดตั้งภาควิชาประมงใน พ.ศ. 2533 และ 2534 ตามลำดับ

ปัจจุบันคณะเกษตรศาสตร์ได้จัดการเรียนการสอนหลักสูตรระดับปริญญาตรี โทและเอก จำนวน 8 หลักสูตร (8 สาขาวิชาเอก) ระดับปริญญาตรี ได้แก่ สาขาวิชาเกษตรศาสตร์ (พืชไร่ พืชสวน สัตวศาสตร์) สาขาวิชาประมง สาขาวิชาเทคโนโลยีการอาหาร ระดับปริญญาโท สาขาวิชาเทคโนโลยีสารสนเทศทางการเกษตรและพัฒนาชนบท สาขาวิชาเกษตรศาสตร์ (พืชไร่ พืชสวน สัตวศาสตร์ ประมง เกษตรผสมผสาน และวิทยาการหลังการเก็บเกี่ยว) สาขาวิชาเทคโนโลยีการอาหาร ระดับปริญญาเอก สาขาวิชาเทคโนโลยีการอาหาร สาขาวิชาเกษตรศาสตร์ (พืชไร่ พืชสวน สัตวศาสตร์)

##### 1.2 ปรัชญา/วิสัยทัศน์/พันธกิจ/เป้าหมาย/กลยุทธ์คณะเกษตรศาสตร์ พ.ศ. 2555-2559

**ปรัชญา** “มุ่งสร้างสรรค์ความรู้ให้เป็นแหล่งปัญญา วิชาชีพและคุณธรรม นำสู่การพัฒนาคุณภาพทางวิชาการ และคุณภาพชีวิตประชาชน สิ่งแวดล้อมของชุมชนให้ยั่งยืน”

**วิสัยทัศน์คณะเกษตรศาสตร์** “เป็นสถาบันชั้นนำในการเรียนรู้และพัฒนาด้านการเกษตรเพื่อชุมชนท้องถิ่นในอีสานใต้ภูมิภาคลุ่มน้ำโขงและอาเซียน”

## พันธกิจคณะเกษตรศาสตร์

1. พัฒนาบัณฑิตที่มีคุณภาพทั้งด้านวิชาการ มีคุณธรรมและจริยธรรมนำความรู้ คิดเป็น ทำเป็น รู้รักสามัคคี มีจิตสาธารณะและดำรงชีวิตบนพื้นฐานความพอเพียง
2. วิจัยและสร้างนวัตกรรมด้านการเกษตร ที่สามารถนำไปประยุกต์ใช้ในชุมชนท้องถิ่นอีสานใต้ ภูมิภาคลุ่มน้ำโขงและอาเซียน
3. บริการวิชาการ ละเสริมสร้างความร่วมมือด้านการเกษตรเพื่อการพัฒนาชุมชนท้องถิ่นอีสานใต้ภูมิภาคลุ่มน้ำโขง
4. ทำนุบำรุงศิลปวัฒนธรรมและภูมิปัญญาทางการเกษตรกับชุมชนท้องถิ่นอีสานใต้ภูมิภาคลุ่มน้ำโขง

*อาเซียน* หมายถึง สมาคมประชาชาติแห่งเอเชียตะวันออกเฉียงใต้ มี 10 ประเทศไทย ลาว เวียดนาม กัมพูชา พม่า บรูไน มาเลเซีย สิงคโปร์ ฟิลิปปินส์ อินโดนีเซีย (ภูมิภาคลุ่มน้ำโขง คือ ไทย ลาว เวียดนาม กัมพูชา พม่า จีนตอนใต้)

## เป้าหมายเชิงยุทธศาสตร์คณะเกษตรศาสตร์

1. บัณฑิตมีความรู้ความสามารถ มีคุณธรรมจริยธรรม มีความสามัคคี มีจิตสาธารณะ ใฝ่รู้และมีสมรรถนะในการประกอบอาชีพ เป็นที่ยอมรับของสังคม
2. องค์กรความรู้ นวัตกรรมที่พัฒนาด้านการเกษตรและชุมชน
3. งานบริการวิชาการที่เสริมสร้างความเข้มแข็งด้านการเกษตร ความมั่นคงทางอาหารและพัฒนาชุมชน
4. อนุรักษ์ศิลปวัฒนธรรมและภูมิปัญญาท้องถิ่นด้านการเกษตรและวิถีชุมชน

## วัตถุประสงค์

1. สร้างบัณฑิตที่มีความรู้ความสามารถ มีคุณธรรมจริยธรรม มีจิตสาธารณะ รู้รักสามัคคี และความรักใคร่ชอบ สามารถพัฒนาตนเองอย่างต่อเนื่อง ทันทต่อการเปลี่ยนแปลง เพื่อให้ประสบผลสำเร็จในการประกอบอาชีพและมีความสุขในการดำเนินชีวิต ตามหลักปรัชญาเศรษฐกิจพอเพียง และพัฒนาทรัพยากรบุคคลให้สามารถเป็นกำลังสำคัญในการร่วมพัฒนาประเทศและภูมิภาคลุ่มน้ำโขง
2. สร้างองค์ความรู้ นวัตกรรมและผลงานสร้างสรรค์ เพื่อนำไปสู่การแก้ไขปัญหาที่ตอบสนองความต้องการของชุมชนในภูมิภาคลุ่มน้ำโขง
3. ให้บริการวิชาการแก่ชุมชน ท้องถิ่น และภูมิภาคลุ่มน้ำโขง โดยบูรณาการองค์ความรู้และสร้างเครือข่ายความร่วมมือกับหน่วยงานที่เกี่ยวข้อง เพื่อเสริมสร้างความเข้มแข็งของชุมชน และพัฒนาคุณภาพชีวิตอย่างยั่งยืน โดยเชื่อมโยงกลับสู่การเรียนรู้การสอน การวิจัย และทำนุบำรุงศิลปวัฒนธรรม
4. ทำนุบำรุงศิลปวัฒนธรรมท้องถิ่น ด้วยการศึกษา อนุรักษ์ และเผยแพร่ โดยบูรณาการเข้ากับการเรียนการสอน การวิจัย และกิจกรรมนักศึกษา เพื่อธำรงรักษาศิลปวัฒนธรรมท้องถิ่น
5. บริหารจัดการตามหลักธรรมาภิบาล เพื่อพัฒนาคณะให้เป็นองค์กรแห่งการเรียนรู้อย่างต่อเนื่อง บุคลากรมีคุณภาพและมีความสุข

กลยุทธ์พัฒนาคณะเกษตรศาสตร์ ระยะ 5 ปี (พ.ศ. 2555-2559)

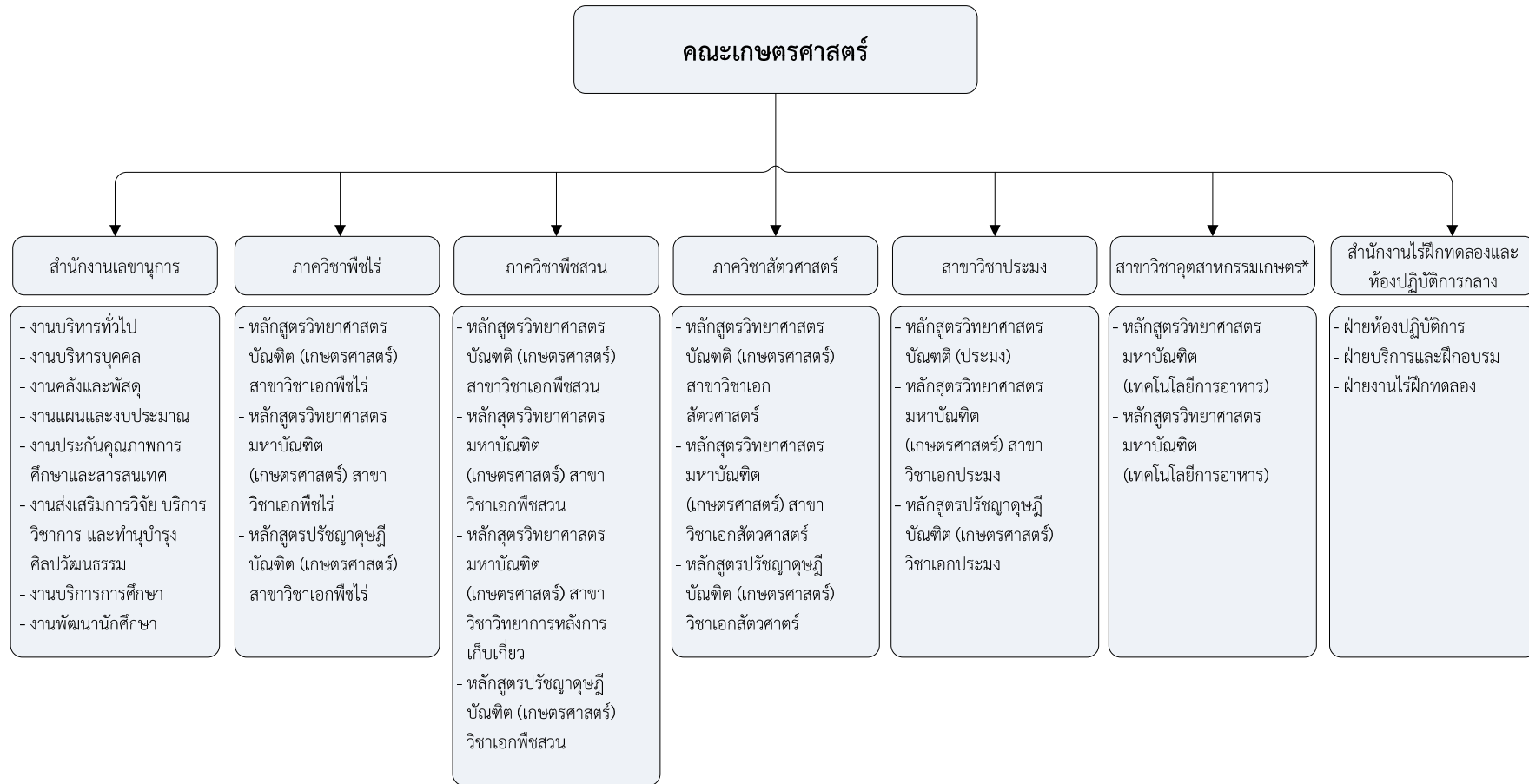
กลยุทธ์	มาตรการ
<p><b>กลยุทธ์ที่ 1.</b> สร้างบัณฑิตที่มีคุณภาพและสมรรถนะตามมาตรฐานสากล สามารถเรียนรู้และพัฒนาตนเองได้อย่างต่อเนื่อง มีคุณธรรม จริยธรรมความรับผิดชอบต่อสังคม ความสามัคคี ความพอเพียง จิตสาธารณะ และมีความพร้อมเพื่อรองรับการเปิดประชาคมอาเซียนและการเปลี่ยนแปลงในศตวรรษที่ ๒๑ โดยพัฒนาหลักสูตรให้ทันสมัย และจัดกระบวนการจัดการเรียนรู้ที่เน้นผู้เรียนเป็นสำคัญ และจัดให้มีทักษะการเรียนรู้จากประสบการณ์จริง</p>	1.1*พัฒนาหลักสูตรให้มีความทันสมัย มีความยืดหยุ่น มีความหลากหลาย มีมาตรฐานระดับสากล สอดคล้องกับความต้องการของสังคม ทิศทางการพัฒนาประเทศ
	1.2 *จัดระบบและกลไกการบริหารหลักสูตรทุกระดับให้ได้ตามเกณฑ์มาตรฐานคุณวุฒิระดับอุดมศึกษาแห่งชาติ (TQF)
	1.3*ส่งเสริมและสนับสนุนการพัฒนากระบวนการจัดการเรียนรู้ที่เน้นผู้เรียนเป็นสำคัญให้ครบถ้วนทุกหลักสูตร ให้นักศึกษาสามารถเรียนรู้และพัฒนาตนเองได้อย่างต่อเนื่อง
	1.4 *ส่งเสริมและสนับสนุนกิจกรรมเสริมหลักสูตรที่ส่งเสริมการเรียนรู้ตามกรอบมาตรฐานคุณวุฒิระดับอุดมศึกษาแห่งชาติทุกด้าน และมุ่งพัฒนานักศึกษาให้มีทักษะในการดำเนินชีวิตบนพื้นฐานความพอเพียง ตลอดจนปลูกฝังจิตสำนึกสามัคคี มีจิตสาธารณะ รักท้องถิ่นและความรับผิดชอบต่อสังคม
	1.5 *ส่งเสริมและสนับสนุนการจัดสวัสดิการและการสร้างสวัสดิภาพแก่นักศึกษาให้มีคุณภาพชีวิตที่ดีและมีความปลอดภัย
	1.6 *พัฒนาความรู้และทักษะของนักศึกษาเพื่อรองรับการเปิดประชาคมอาเซียน สนับสนุนให้นักศึกษามีประสบการณ์ตรงในการเรียนรู้ร่วมกับผู้ประกอบการ (สหกิจ)
	1.7*สร้างความสัมพันธ์กับศิษย์เก่าให้มีส่วนร่วมในการพัฒนาคณะเกษตรศาสตร์
	1.8*มีการส่งเสริมการพัฒนาคุณภาพบัณฑิตตามลักษณะบัณฑิตที่พึงประสงค์
<p><b>กลยุทธ์ที่ 2.</b> พัฒนาอาจารย์ให้สามารถจัดการเรียนรู้อย่างมีประสิทธิภาพและพัฒนาตนเองให้พร้อมทันต่อพลวัตของสังคม โดยส่งเสริมและสนับสนุนให้ทำวิจัยและพัฒนานวัตกรรมจัดการเรียนรู้ และพัฒนาสมรรถนะด้านวิชาการในระดับสากล</p>	*2.1 พัฒนาอาจารย์ให้มีความรู้ความเข้าใจ และมีทักษะในการจัดการเรียนรู้ที่เน้นผู้เรียนเป็นสำคัญ
	*2.2ส่งเสริมและสนับสนุนให้อาจารย์ทำวิจัยในชั้นเรียนและพัฒนานวัตกรรมการจัดการเรียนรู้ ผลิตภัณฑ์การศึกษา ตำรา และผลงานทางวิชาการในรูปแบบต่างๆ
	2.3 ส่งเสริมให้อาจารย์ปฏิบัติวิชาชีพอย่างมีจรรยาบรรณ เป็นแบบอย่างที่ดีแก่นักศึกษา และสามารถเป็นที่ปรึกษาให้แก่นักศึกษาได้อย่างมีประสิทธิภาพและคุณภาพ
	*2.4 จัดระบบและกลไก เพื่อส่งเสริมและสนับสนุนการให้อาจารย์มีระดับคุณวุฒิทางการศึกษาและตำแหน่งทางวิชาการในสัดส่วนที่เหมาะสมตามเกณฑ์คุณภาพการศึกษา
	*2.5 พัฒนาอาจารย์ให้มีสมรรถนะด้านวิชาการในระดับสากลเพื่อรองรับการเปิดประชาคมอาเซียน
<p><b>กลยุทธ์ที่ 3.</b> สนับสนุนงานวิจัยด้านวิทยาศาสตร์และเทคโนโลยีทางการเกษตรเพื่อแก้ปัญหาให้กับชุมชนท้องถิ่น ภูมิภาคกลุ่มน้ำโขงและอาเซียน โดยเน้นงานวิจัยแบบบูรณาการและส่งเสริมความร่วมมือกับหน่วยงานทั้ง</p>	3.1. ระดมความคิดด้านกรอบการวิจัยเชิงบูรณาการ
	3.2 *ส่งเสริมและสนับสนุนงานวิจัยเพื่อแก้ปัญหาให้สังคม
	3.3 สนับสนุนและติดตามการเผยแพร่ผลงานวิชาการทุกระดับและระบบฐานข้อมูลงานวิจัย
	3.4. สนับสนุนทุนวิจัยนักศึกษาและพัฒนานักศึกษาผู้ช่วยสอนและวิจัย
	3.5 ส่งเสริมและสนับสนุนความร่วมมือด้านการวิจัยกับหน่วยงานทั้งในและ

กลยุทธ์	มาตรการ
ภายในและต่างประเทศ	ต่างประเทศ และเพิ่มขีดความสามารถในการแสวงหาแหล่งทุนวิจัย 3.6 พัฒนาระบบสนับสนุนของสำนักงานคณบดีและสำนักงานไร่มักทอลองฯ เพื่อสนับสนุนการวิจัย การเรียนการสอน และบริการวิชาการ
<b>กลยุทธ์ที่ 4.</b> พัฒนาและสนับสนุนงานบริการวิชาการที่เสริมสร้างความเข้มแข็งด้านการเกษตร ความมั่นคงทางอาหารและพัฒนาชุมชน ทั้งในและต่างประเทศ	4.1 *พัฒนาระบบและกลไกการบริหารงานบริการวิชาการให้มีประสิทธิภาพ เพื่อให้เกิดการบูรณาการกับการวิจัยและการเรียนการสอน 4.2 สร้างเครือข่ายความร่วมมือกับชุมชน หน่วยงานของรัฐ ตลอดจนภาคธุรกิจอุตสาหกรรม ภาคประชาสังคม เพื่อการเรียนรู้และเสริมสร้างความเข้มแข็งของชุมชนและสังคม 4.3 สนับสนุนการเผยแพร่ผลงานด้านเกษตรและพัฒนาชุมชนในระดับท้องถิ่นและสากล 4.4 พัฒนาระบบฐานข้อมูลและสารสนเทศ 4.5 พัฒนาและปรับปรุงหลักสูตรระยะสั้นที่ยืดหยุ่นมีคุณภาพและสอดคล้องกับความต้องการของชุมชนและภาคส่วนต่าง ๆ
<b>กลยุทธ์ที่ 5.</b> ศึกษา ค้นคว้า รวบรวม พัฒนา และอนุรักษ์ศิลปวัฒนธรรมและภูมิปัญญาท้องถิ่นด้านการเกษตรและวิถีชุมชน	5.1*พัฒนาระบบและกลไกการบริหารงานทำนุบำรุงศิลปวัฒนธรรมให้มีประสิทธิภาพ เพื่อให้เกิดการบูรณาการกับการวิจัย การเรียนการสอน และกิจกรรมนักศึกษา 5.2 ศึกษา ค้นคว้า วิจัย รวบรวมและเผยแพร่องค์ความรู้และภูมิปัญญาด้านศิลปวัฒนธรรม ขนบธรรมเนียมและประเพณี โดยเน้นในชุมชนท้องถิ่นอีสานใต้ภูมิภาคลุ่มน้ำโขง 5.3 ส่งเสริมและสนับสนุนให้นักศึกษาและบุคลากรตระหนักถึงคุณค่าของขนบธรรมเนียมประเพณี วัฒนธรรมอันดีงามของท้องถิ่นตลอดจนรู้เท่าทันวัฒนธรรมของประเทศต่างๆ
<b>กลยุทธ์ที่ 6.</b> พัฒนาระบบบริหารจัดการที่มีธรรมาภิบาลใช้ข้อมูลเป็นฐานในการตัดสินใจโดยพัฒนาระบบสารสนเทศเพื่อการบริหารและพัฒนาระบบประกันคุณภาพการศึกษาบริหารจัดการโดยการลดการพึ่งพาภาครัฐและส่งเสริมการอนุรักษ์ทรัพยากรและพลังงาน	6.1*พัฒนาระบบการบริหารจัดการที่มีธรรมาภิบาล 6.1.1 กำหนดวิสัยทัศน์/ กลยุทธ์ในการพัฒนามหาวิทยาลัยและถ่ายทอดสู่การปฏิบัติอย่างเป็นรูปธรรม 6.1.2 กระจายอำนาจบริหาร และจัดให้มีระบบติดตามผลการปฏิบัติงาน 6.1.3 การบริหารจัดการที่ตอบสนองต่อผู้รับบริการและผู้มีส่วนได้ส่วนเสีย 6.1.4 ปรับปรุงและจัดทำมาตรฐานการปฏิบัติงานของกระบวนการที่สร้างคุณค่าและกระบวนการสนับสนุน 6.2 ปรับปรุงโครงสร้างและกรอบอัตรากำลังของส่วนงานและหน่วยงานภายในให้เหมาะสม 6.3 ปรับปรุงระบบงบประมาณและการเงินให้มีเสถียรภาพ มีประสิทธิภาพ โปร่งใส และตรวจสอบได้ โดยปรับปรุง ระบบสารสนเทศทางการเงิน และบัญชี ให้ถูกต้องครบถ้วน เป็นปัจจุบัน และสามารถใช้ในการตัดสินใจเพื่อการบริหารจัดการได้อย่างมีประสิทธิภาพ 6.4 พัฒนาประสิทธิภาพการกำกับติดตามและประเมินผลการดำเนินงานของบุคคลและหน่วยงานภายในคณะ 6.4.1 พัฒนาระบบและกลไกการตรวจสอบภายในระดับคณะ 6.4.2 พัฒนาระบบการบริหารความเสี่ยงให้มีประสิทธิภาพ 6.4.3 พัฒนาระบบและกลไกการติดตามประเมินผลการปฏิบัติงานของผู้บริหาร ผู้ปฏิบัติงานทุกระดับ 6.4.4 กำกับติดตามการดำเนินงานตามแผนกลยุทธ์และมาตรการ

กลยุทธ์	มาตรการ
	<p>6.4.5 พัฒนาระบบและกลไกการกำกับ ติดตามประเมินผลการปฏิบัติงานตามคำรับรองการปฏิบัติราชการ การประกันคุณภาพภายในและการประกันคุณภาพภายนอก</p> <p>6.4.6 พัฒนาระบบและกลไกการกำกับ ติดตามประเมินผลที่มีต่อคุณภาพการจัดการเรียนการสอนและสิ่งสนับสนุนการเรียนรู้ รวมทั้งการให้บริการด้านต่างๆ เพื่อให้ได้ตามเกณฑ์มาตรฐานคุณภาพ</p> <p>6.5 พัฒนาระบบสารสนเทศเพื่อสนับสนุนการบริหารและการตัดสินใจ</p> <p>6.6 มีการประเมินประสิทธิภาพและความปลอดภัยของระบบสารสนเทศและประเมินความพึงพอใจของผู้ใช้ข้อมูลอย่างต่อเนื่อง</p> <p>6.7 พัฒนาระบบการสื่อสารและประชาสัมพันธ์ทั้งภายในและภายนอกองค์กรที่มีประสิทธิภาพ เพื่อการถ่ายทอดนโยบาย แผนงาน ข้อมูลข่าวสารต่างๆ ตลอดจนการสร้างภาพลักษณ์ที่ดีของคณะเกษตรศาสตร์</p> <p>6.8 พัฒนาระบบประกันคุณภาพการศึกษาให้บูรณาการสู่การปฏิบัติงานประจำ</p> <p>6.9 ปรับปรุงกายภาพ ระบบสาธารณูปโภคสาธารณูปการ เพื่อคุณภาพชีวิตที่ดีของนักศึกษาและบุคลากร</p> <p>6.10 ส่งเสริมและสร้างจิตสำนึกการอนุรักษ์สิ่งแวดล้อมและพลังงาน เพิ่มพื้นที่สีเขียว</p> <p>6.11 สนับสนุนการขยายรูปแบบความร่วมมือธุรกิจการเกษตรกับภาคเอกชน เพื่อเป็นแหล่งเรียนรู้ของนักศึกษาและลดการพึ่งพาภาครัฐ</p>
<p><b>กลยุทธ์ที่ 7</b> พัฒนาระบบบริหารทรัพยากรมนุษย์ที่มุ่งเน้นผลสัมฤทธิ์ โดยให้บุคลากรมีวัฒนธรรมแห่งการเรียนรู้ เพื่อการทำงานได้เต็มตามศักยภาพอย่างมีความสุข โดยพัฒนาระบบสมรรถนะของบุคลากรและผู้บริหารทุกระดับ สร้างเสริมสวัสดิการและสวัสดิภาพให้บุคลากร ส่งเสริมและสนับสนุนความก้าวหน้าของบุคลากร และการจัดการความรู้เพื่อนำไปสู่การปฏิบัติงานอย่างมีประสิทธิภาพ</p>	<p>7.1*พัฒนาระบบและกลไกการบริหารงานบุคคลให้มีประสิทธิภาพ โปร่งใส เป็นธรรม</p> <p>7.2*พัฒนาสมรรถนะบุคลากร จัดให้มีระบบการถ่ายทอดตัวชี้วัดขององค์กรสู่ระดับบุคคล และระบบการประเมินผลการปฏิบัติงานแบบมุ่งผลสัมฤทธิ์</p> <p>7.3 *พัฒนาผู้บริหารทุกระดับให้มีสมรรถนะด้านการบริหารโดยยึดหลักธรรมาภิบาล และทันต่อการเปลี่ยนแปลง</p> <p>7.4*ส่งเสริมและสนับสนุนให้บุคลากรมีความก้าวหน้าตามสายงาน โดยการเพิ่มพูนคุณวุฒิและประสบการณ์</p> <p>7.5*สร้างเสริมสวัสดิการและสวัสดิภาพเพื่อให้บุคลากรทำงานในองค์กรอย่างมีความสุข</p> <p>7.6*ส่งเสริมและสนับสนุนการจัดการความรู้เพื่อนำไปสู่การปฏิบัติ</p> <p>7.7*ส่งเสริมจรรยาบรรณวิชาชีพ และยกย่อง เชิดชูเกียรติบุคลากรที่เป็นแบบอย่างที่ดี</p>
<p>หมายเหตุ : ข้อความมาตรการที่มีเครื่องหมาย * คือ มาตรการที่มติที่ประชุมคณะกรรมการบริหารมหาวิทยาลัย ในการประชุมครั้งที่ ๕/๒๕๕๔ เมื่อวันที่ ๓ พฤษภาคม ๒๕๕๔ ได้มีมติให้ เป็นความรับผิดชอบของคณะวิชาต่างๆ ในการเสนอและจัดทำโครงการ</p>	



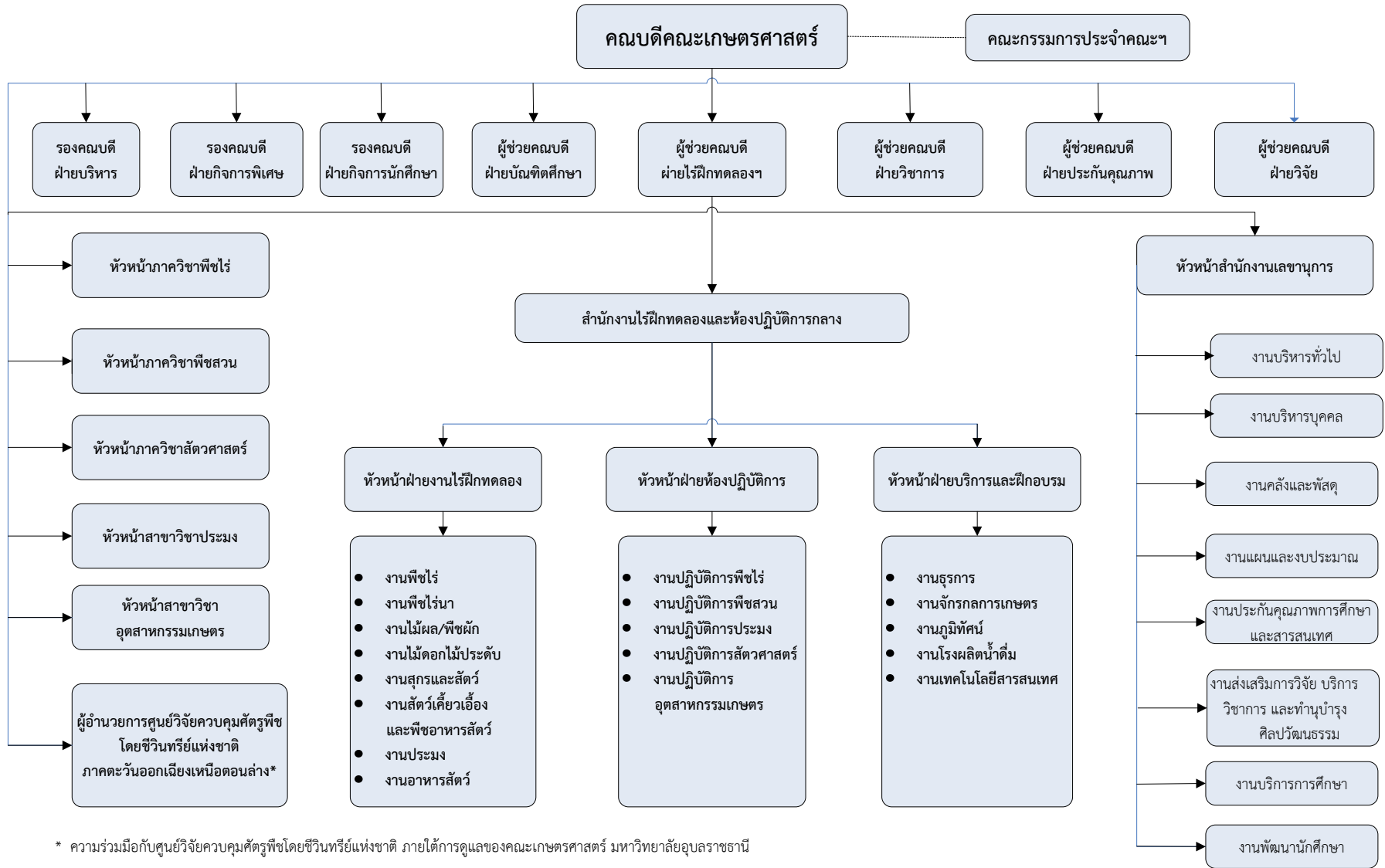
## โครงสร้างการแบ่งส่วนราชการภายในของคณะเกษตรศาสตร์ มหาวิทยาลัยอุบลราชธานี



หมายเหตุ \* จัดตั้งโดยมติสภามหาวิทยาลัย (ผ่านความเห็นชอบในการประชุมครั้งที่ 5/2555 วันที่ 26 พฤษภาคม 2555 และครั้งที่ 7/2555 วันที่ 30 มิถุนายน 2555)

\*\* หลักสูตรร่วมระหว่างภาควิชา ได้แก่ หลักสูตรวิทยาศาสตรมหาบัณฑิต (เกษตรศาสตร์) สาขาวิชาเอกเกษตรผสมผสานและหลักสูตรวิทยาศาสตรมหาบัณฑิตสาขาวิชาเอกเทคโนโลยีสารสนเทศการเกษตรเพื่อพัฒนาชนบท

โครงสร้างการบริหารคณะเกษตรศาสตร์ มหาวิทยาลัยอุบลราชธานี



\* ความร่วมมือกับศูนย์วิจัยควบคุมศัตรูพืชโดยชีวินทรีย์แห่งชาติ ภายใต้การดูแลของคณะเกษตรศาสตร์ มหาวิทยาลัยอุบลราชธานี

## 6 การวิเคราะห์สภาวะแวดล้อมทางด้านการเงินและงบประมาณ

### จุดแข็ง (Strengths)

1. เบิกจ่ายงบประมาณตามแผนงานโครงการต่าง ๆ ในระบบ UBUFMIS และระบบ GFMS
2. มีเอกสารการเบิกจ่ายครบถ้วนถูกต้อง
3. เบิกจ่ายตามระเบียบกระทรวงการคลัง ของกรมบัญชีกลาง ข้อบังคับต่าง ๆ ตามที่กำหนด
4. ตรวจสอบระเบียบใหม่ ๆ ของกรมบัญชีกลาง ได้ทันท่วงที โดยไม่ต้องรอจากส่วนกลาง
5. เจ้าหน้าที่สามารถรายงานผลการใช้จ่ายเงินได้ทุกเวลา
6. ผู้บริหารสามารถตรวจสอบผลการใช้จ่ายเงินได้ทุกเวลาเพื่อใช้ในการตัดสินใจในการบริหารงาน

### จุดอ่อน (Weaknesses)

1. ตำแหน่งของผู้ปฏิบัติงานส่วนใหญ่ไม่ตรงกับงานที่ได้รับมอบ
2. ปริมาณงานมากบางครั้งขาดการตรวจสอบ
3. ตรวจสอบบัญชีไม่ทันในรอบเดือน ต้องปฏิบัติงานนอกเวลาราชการ

### โอกาส (Opportunities)

1. มีระบบการบันทึกข้อมูลทางการเงินและบัญชีที่ถูกต้อง ครบถ้วน สมบูรณ์ทันสมัยใช้ในการปฏิบัติงาน
2. มีผู้เชี่ยวชาญเป็นที่ปรึกษาในการวางระบบบัญชี
3. มีบุคลากรที่มีความรู้ความเข้าใจในระเบียบของการปฏิบัติงาน

### อุปสรรค (Threats)

1. ได้รับจัดสรรงบประมาณแผ่นดินน้อยลง
2. จำนวนนักศึกษาลดลงหรือตกรอกส่งผลต่อรายได้ลดลง
3. มีขั้นตอนและภาระงานในการทำงานค่อนข้างมาก
4. บางครั้งระบบ Net Work ชัดข้อง ทำให้มีปัญหาในการทำงาน
5. ข้อกำหนดในระเบียบปฏิบัติงานไม่มีความยืดหยุ่น

## ส่วนที่ 2

### แนวทางการบริหารการเงินและงบประมาณ

#### 1. เป้าหมายกลยุทธ์ทางการเงิน

1. บริหารการเงินโดยใช้ระบบงบประมาณ พัสตุ การเงิน กองทุนโดยเกณฑ์พึงรับ-พึงจ่าย ลักษณะ 3 มิติ และระบบบัญชีต้นทุนกิจกรรมมหาวิทยาลัย (UBUFMIS) เพื่อสนับสนุนภารกิจและกลยุทธ์ของคณะ

2. บริหารการเงินโดยยึดหลักธรรมาภิบาล โปร่งใส ตรวจสอบได้โดยมีการวางแผนการใช้จ่ายเงินอย่างมีประสิทธิภาพ และก่อให้เกิดประโยชน์อย่างสูงสุดในองค์กร

#### 2. แนวทางการจัดหาทรัพยากรทางการเงิน

คณะเกษตรศาสตร์ มหาวิทยาลัยอุบลราชธานี มีแหล่งงบประมาณในการสนับสนุนเพื่อการผลิตบัณฑิต การวิจัย และบริการวิชาการและทำนุบำรุงศิลปวัฒนธรรม ดังนี้

1. รายรับจากการสนับสนุนงบประมาณแผ่นดิน (สำนักงบประมาณ)
2. รายรับจากค่าบำรุงและค่าธรรมเนียมการศึกษาและค่าธรรมเนียมพิเศษ
3. รายรับจากเงินผลประโยชน์จากการดำเนินงาน
4. รายรับจากค่าบริการวิชาการ
5. รายรับจากการบริจาค
6. รายรับจากให้ความร่วมมือร่วมกันระหว่างหน่วยงานทั้งภาครัฐและเอกชน
7. รายรับจากเงินอุดหนุนการวิจัย
8. รายได้อื่น ๆ

เกณฑ์การรับจัดสรรงบประมาณเงินรายได้คณะเกษตรศาสตร์ เป็นไปตามประกาศมหาวิทยาลัยอุบลราชธานี เรื่องการจัดการสรรคาค่าหน่วยกิตและค่าธรรมเนียมที่จัดเก็บจากนักศึกษาระดับปริญญาตรี พ.ศ. 2555 ซึ่งคณะได้รับจัดสรรดังนี้

- 1) ค่าหน่วยกิตภาคปกติ ระดับปริญญาตรี คณะได้รับจัดสรรร้อยละ 70
- 2) ค่าธรรมเนียมพิเศษ (ค่าบำรุงพิเศษรายภาค) ระดับปริญญาตรี คณะได้รับจัดสรรร้อยละ 80
- 3) ค่าธรรมเนียมการศึกษาและค่าธรรมเนียมพิเศษ ระดับบัณฑิตศึกษา คณะได้รับจัดสรรร้อยละ 100
- 4) เงินผลประโยชน์จากการดำเนินงาน คณะได้รับจัดสรรร้อยละ 90

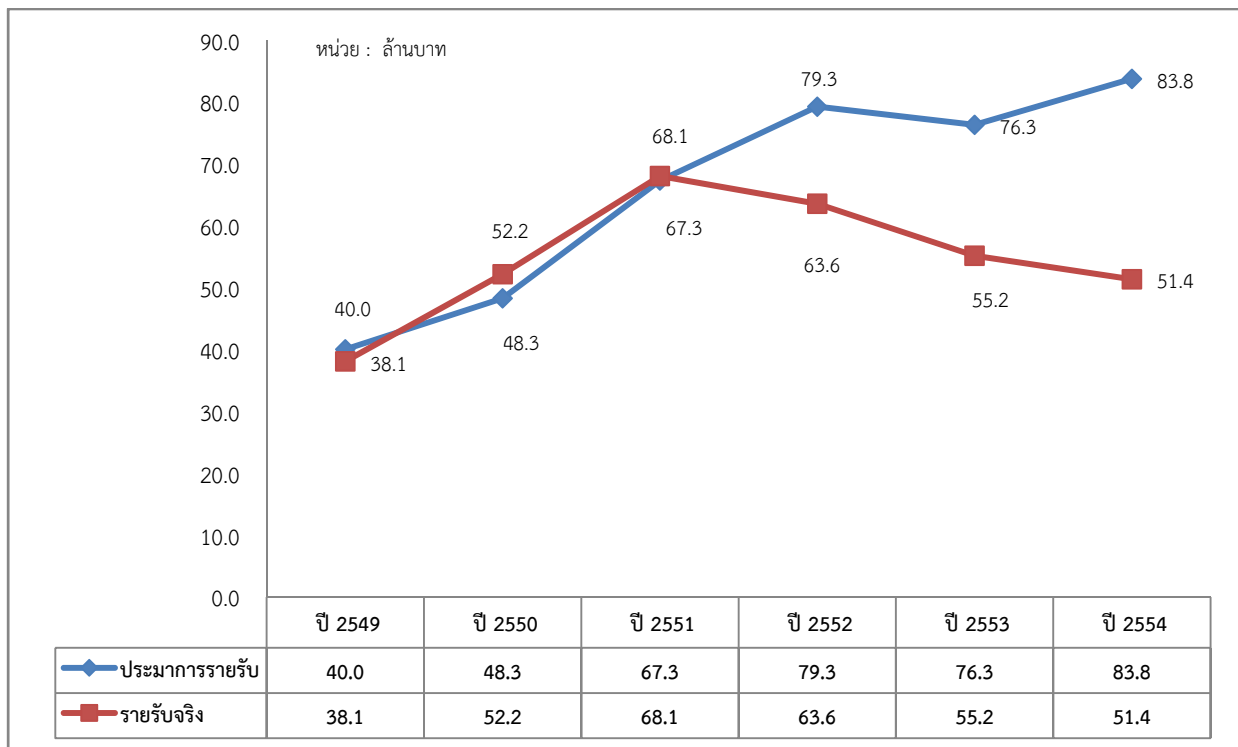
และการเก็บอัตราค่าธรรมเนียมการศึกษาแบบเหมาจ่ายในระดับปริญญาตรี ตั้งแต่ปีการศึกษา 2558 เป็นต้นไป ตามมติที่ประชุมสภามหาวิทยาลัย ครั้งที่ 4/2558 เมื่อวันที่ 30 พฤษภาคม 2558 ให้ความเห็นชอบอัตราค่าธรรมเนียมคณะเกษตรศาสตร์แบบเหมาจ่าย จำนวน 15,000 บาท/คน/ภาคการศึกษาและสำหรับแนวทางการจัดสรรขอให้เป็นไปตามที่มหาวิทยาลัยกำหนด

เกณฑ์การจัดสรรงบประมาณรายจ่ายเงินรายได้คณะกรรมการเป็นไปตามประกาศมหาวิทยาลัยเรื่องมาตรการส่งเสริม กระตุ้นและสนับสนุนการปฏิบัติตามพันธกิจ 4 ด้าน และคณะมีแนวทางในการบริหารงบประมาณแต่ละหมวดดังนี้

1. บริหารงบประมาณ งบบุคลากรไม่ควรเกิน 70 % ของงบประมาณทั้งหมด
2. บริหารงบประมาณ งบดำเนินการ ไม่น้อยกว่า 25 % ของงบประมาณทั้งหมด
3. บริหารงบประมาณงบอื่น ๆ 5 %

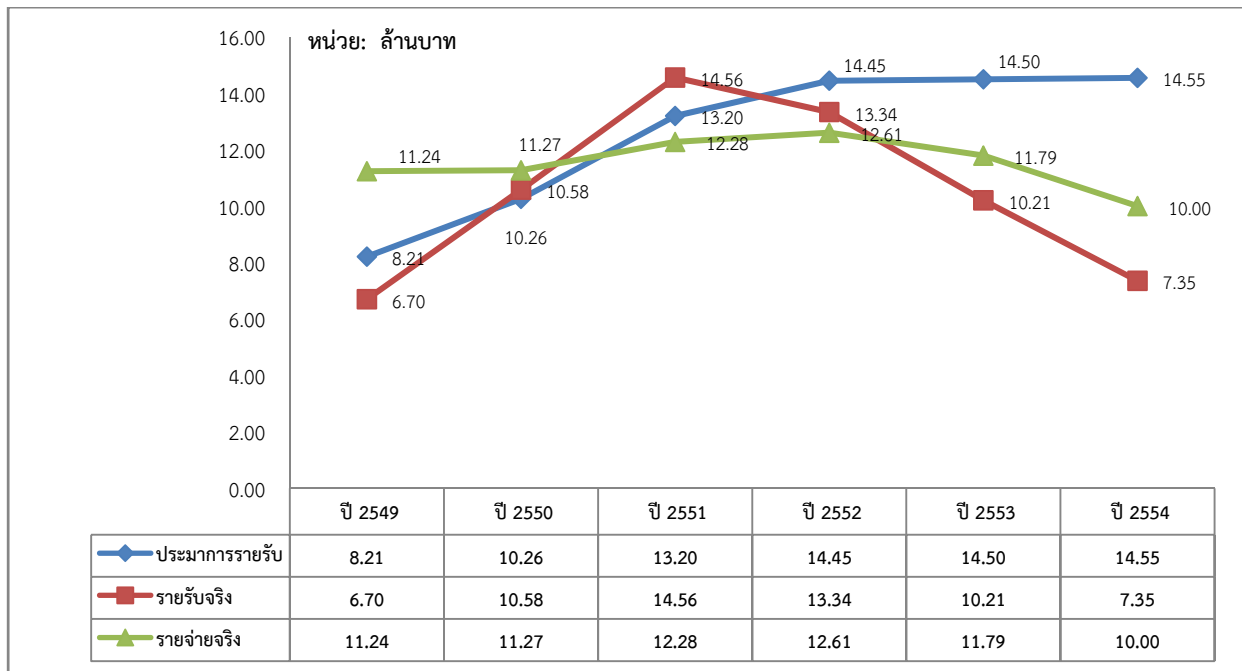
### 3. การประเมินแผนกลยุทธ์ทางการเงิน พ.ศ. 2549-2554

3.1 การประเมินแผนกลยุทธ์ทางการเงินเมื่อเทียบกับรายรับจริงที่เกิดขึ้นเพื่อหาแนวทางแก้ไขในการทำแผนกลยุทธ์ทางการเงินที่เหมาะสมกับสถานการณ์ที่จะเกิดขึ้นในปี พ.ศ. 2555-2559



รูปที่ 1 แสดงประมาณการรายรับตามแผนกลยุทธ์ทางการเงินปีพ.ศ. 2549-2554 เทียบกับรายรับจริง

จากรูปที่ 1 จะเห็นได้ว่าการประมาณแผนรายรับตามกลยุทธ์ทางการเงิน ปี พ.ศ. 2549-2554 คณะกรรมการมีรายรับจริง (งบประมาณแผ่นดินและงบประมาณรายได้) เมื่อเทียบกับแผนประมาณการยังต่ำกว่าแผนที่วางไว้โดยเฉลี่ย -13.65 %



รูปที่ 2 แสดงประมาณการรายรับเงินรายได้ตามแผนกลยุทธ์ทางการเงินปีพ.ศ. 2549-2554 เทียบกับรายรับจริงและรายจ่ายจริง

จากรูปที่ 2 จะเห็นได้ว่าจากประมาณการรายได้ตามแผนกลยุทธ์ทางการเงินปี พ.ศ. 2549-2554 คณะกรรมการศาสตร์มีรายรับจริง (เงินผลประโยชน์จากการดำเนินงาน เงินค่าธรรมเนียมการศึกษาและเงินกองทุนผลิตบัณฑิตเกษตรศาสตร์) ต่ำกว่าแผนที่วางไว้โดยเฉลี่ย -15.28 %

### 3.2 ข้อกำหนดที่เปลี่ยนแปลงไปซึ่งเป็นปัจจัยสำคัญในการนำมาจัดทำแผนกลยุทธ์ทางการเงิน

- 3.2.1 ค่าใช้จ่ายค่าสาธารณูปโภคทั้งหมด
- 3.2.2 ค่าใช้จ่ายด้านบุคลากร พนักงานและสายสนับสนุนประเภทจ้างเหมา
- 3.2.3 ค่าใช้จ่ายในการดูแลสำนักงานไร่ฝึกทดลอง

### 3.3 แผนประมาณการรายจ่ายตามกลยุทธ์คณะเกษตรศาสตร์ ระยะ 5 ปี (พ.ศ.2555-2559)

กลยุทธ์	ปีงบประมาณ					
	2555	2556	2557	2558	2559	รวม (บาท)
1. สร้างบัณฑิตที่มีคุณภาพและสมรรถนะตามมาตรฐานสากล สามารถเรียนรู้และพัฒนาตนเองได้อย่างต่อเนื่อง มีคุณธรรม ความรับผิดชอบ ความพอเพียง จิตสำนึกที่ดี และมีความพร้อมเพื่อรองรับการเปิดประชาคมอาเซียน โดยพัฒนาหลักสูตรให้ทันสมัย และจัดกระบวนการจัดการเรียนรู้ที่เน้นผู้เรียนเป็นสำคัญ และจัดให้มีทักษะการเรียนรู้จากประสบการณ์จริง	50,332,100	114,924,800	71,004,100	73,729,900	87,339,000	397,329,900
2. พัฒนาอาจารย์ให้สามารถจัดการเรียนรู้อย่างมีประสิทธิภาพและพัฒนาตนเองให้พร้อมทันต่อพลวัตของสังคม โดยส่งเสริมและสนับสนุนให้ทำวิจัยและพัฒนานวัตกรรมจัดการเรียนรู้ และพัฒนาสมรรถนะด้านวิชาการในระดับสากล	605,000	700,000	700,000	800,000	800,000	3,605,000
3. สนับสนุนงานวิจัยเพื่อแก้ปัญหาให้กับชุมชนท้องถิ่น โดยเน้นงานวิจัยแบบบูรณาการและส่งเสริมความร่วมมือกับหน่วยงานทั้งภายในและต่างประเทศ	4,769,100	13,493,500	14,652,900	15,928,100	17,330,900	66,174,500
4. พัฒนาและสนับสนุนงานบริการวิชาการที่เสริมสร้างความเข้มแข็งด้านการเกษตร ความมั่นคงทางอาหารและพัฒนาชุมชน	2,872,500	4,149,800	4,612,700	4,924,000	5,266,400	21,825,400
5. ศึกษา ค้นคว้า รวบรวม พื้นฟูและอนุรักษ์ศิลปวัฒนธรรมและภูมิปัญญาท้องถิ่นด้านการเกษตรและวิถีชุมชน	848,200	933,000	1,026,300	1,129,000	1,241,900	5,178,400
6. พัฒนาระบบบริหารจัดการที่มีธรรมาภิบาลใช้ข้อมูลเป็นฐานในการตัดสินใจโดยพัฒนาระบบสารสนเทศเพื่อการบริหารและพัฒนาระบบประกันคุณภาพการศึกษา และบริหารจัดการโดยการลดการพึ่งพาภาครัฐ	300,000	300,000	400,000	400,000	400,000	1,800,000
7. พัฒนาระบบบริหารทรัพยากรมนุษย์ที่มุ่งเน้นผลสัมฤทธิ์ โดยให้บุคลากรมีวัฒนธรรมแห่งการเรียนรู้ เพื่อการทำงานได้เต็มตามศักยภาพอย่างมีความสุข โดยพัฒนาระบบสมรรถนะของบุคลากรและผู้บริหารทุกระดับ สร้างเสริมสวัสดิการและสวัสดิภาพให้บุคลากร ส่งเสริมและสนับสนุนความก้าวหน้าของบุคลากร และจัดการความรู้เพื่อนำไปสู่การปฏิบัติงานอย่างมีประสิทธิภาพ	220,000	270,000	320,000	320,000	320,000	1,450,000
<b>รวมงบประมาณทั้งสิ้น (บาท)</b>	<b>59,946,900</b>	<b>134,771,100</b>	<b>92,716,000</b>	<b>97,231,000</b>	<b>112,698,200</b>	<b>497,363,200</b>

### 3.4 แนวทางการจัดสรรเงินตามกลยุทธ์คณะเกษตรศาสตร์ ระยะ 5 ปี (พ.ศ.2555-2559)

การจัดสรรเงินงบประมาณ 2 แหล่งทุนไปตามกลยุทธ์ทั้ง 7 ด้านเพื่อสนองต่อพันธกิจ 4 ด้าน โดยจัดสรรงบประมาณเฉลี่ยคิดเป็นเปอร์เซ็นต์ และจัดสรรเพิ่มขึ้นตามผลลัพธ์ที่สามารถดำเนินการในแต่ละปีงบประมาณนั้น ๆ

กลยุทธ์	เปอร์เซ็นต์การจัดสรรงบประมาณ
1. สร้างบัณฑิตที่มีคุณภาพและสมรรถนะตามมาตรฐานสากล สามารถเรียนรู้และพัฒนาตนเองได้อย่างต่อเนื่อง มีคุณธรรม ความรับผิดชอบ ความพอเพียง จิตสำนึกที่ดี และมีความพร้อมเพื่อรองรับการเปิดประชาคมอาเซียน โดยพัฒนาหลักสูตรให้ทันสมัย และจัดกระบวนการจัดการเรียนรู้ที่เน้นผู้เรียนเป็นสำคัญ และจัดให้มีทักษะการเรียนรู้จากประสบการณ์จริง	80% (81%)
2. พัฒนาอาจารย์ให้สามารถจัดการเรียนรู้อย่างมีประสิทธิภาพและพัฒนาตนเองให้พร้อมทันต่อพลวัตของสังคม โดยส่งเสริมและสนับสนุนให้ทำวิจัยและพัฒนานวัตกรรม การจัดการเรียนรู้ และพัฒนาสมรรถนะด้านวิชาการในระดับสากล	1% (2%)
3.* สนับสนุนงานวิจัยเพื่อแก้ปัญหาให้กับชุมชนท้องถิ่น โดยเน้นงานวิจัยแบบบูรณาการและส่งเสริมความร่วมมือกับหน่วยงานทั้งภายในและต่างประเทศ	13% (4%)
4. พัฒนาและสนับสนุนงานบริการวิชาการที่เสริมสร้างความเข้มแข็งด้านการเกษตร ความมั่นคงทางอาหารและพัฒนาชุมชน	3% (9%)
5. ศึกษา ค้นคว้า รวบรวม ฟื้นฟูและอนุรักษ์ศิลปวัฒนธรรมและภูมิปัญญาท้องถิ่นด้านการเกษตรและวิถีชุมชน	1% (2%)
6. พัฒนาระบบบริหารจัดการที่มีธรรมาภิบาลใช้ข้อมูลเป็นฐานในการตัดสินใจโดย พัฒนาระบบสารสนเทศเพื่อการบริหารและพัฒนาระบบประกันคุณภาพการศึกษา และบริหารจัดการโดยการลดการพึ่งพาภาครัฐ	1% (1%)
7. พัฒนาระบบบริหารทรัพยากรมนุษย์ที่มุ่งเน้นผลสัมฤทธิ์ โดยให้บุคลากรมีวัฒนธรรมแห่งการเรียนรู้ เพื่อการทำงานได้เต็มตามศักยภาพอย่างมีความสุข โดยพัฒนาระบบสมรรถนะของบุคลากรและผู้บริหารทุกระดับ สร้างเสริมสวัสดิการและสวัสดิภาพให้บุคลากร ส่งเสริมและสนับสนุนความก้าวหน้าของบุคลากร และการจัดการความรู้เพื่อนำไปสู่การปฏิบัติงานอย่างมีประสิทธิภาพ	1% (1%)

หมายเหตุ \*กลยุทธ์ที่ 3 ด้านการวิจัยคณะได้รับสนับสนุนทุนจากหน่วยงานภายนอกปีละประมาณ 7-10 ล้านบาทต่อปี และ (..) เป็นเปอร์เซ็นต์การจัดสรรโดยไม่รวมงบบุคลากร(กลยุทธ์ที่ 1)และแหล่งทุนวิจัยภายนอก(กลยุทธ์ที่ 3)



### 3.5 แผนประมาณการรายรับ ระยะ 5 ปี (พ.ศ.2555-2559)

#### 3.5.1 แผนการรับนักศึกษา ระยะ 5 ปี (พ.ศ. 2555-2559)

ลำดับ	หลักสูตร/สาขาวิชา	ปีการศึกษา					รวม
		2555	2556	2557	2558	2559	
1	วิทยาศาสตร์บัณฑิต	400	400	440	440	440	2,120
1.1	สาขาวิชาเกษตรศาสตร์	270	270	310	310	310	1,470
1.1.1	วิชาเอกพืชไร่	90	90	90	90	90	450
1.1.2	วิชาเอกพืชสวน	90	90	90	90	90	450
1.1.3	วิชาเอกสัตวศาสตร์	90	90	90	90	90	450
1.1.4	วิชาเอกเทคโนโลยีสารสนเทศทางการเกษตร	-	-	40	40	40	120
1.2	สาขาวิชาเทคโนโลยีการอาหาร	65	65	65	65	65	325
1.3	สาขาวิชาประมง	65	65	65	65	65	325
2	วิทยาศาสตร์มหาบัณฑิต	105	107	107	107	107	533
2.1	สาขาวิชาเกษตรศาสตร์	60	60	60	60	60	300
2.1.1	วิชาเอกพืชไร่	10	10	10	10	10	50
	แผน ก แบบ ก 1	5	5	5	5	5	25
	แผน ก แบบ ก 2	5	5	5	5	5	25
2.1.2	วิชาเอกพืชสวน	10	10	10	10	10	50
	แผน ก แบบ ก 1	5	5	5	5	5	25
	แผน ก แบบ ก 2	5	5	5	5	5	25
2.1.3	วิชาเอกสัตวศาสตร์	10	10	10	10	10	50
	แผน ก แบบ ก 1	5	5	5	5	5	25
	แผน ก แบบ ก 2	5	5	5	5	5	25
2.1.4	วิชาเอกวิทยาศาสตร์การประมง	10	10	10	10	10	50
	แผน ก แบบ ก 1	5	5	5	5	5	25
	แผน ก แบบ ก 2	5	5	5	5	5	25
2.1.5	วิชาเอกวิทยาการจัดการหลังการเก็บเกี่ยว	10	10	10	10	10	50
	แผน ก แบบ ก 1	5	5	5	5	5	25
	แผน ก แบบ ก 2	5	5	5	5	5	25
2.1.6	วิชาเอกเกษตรผสมผสาน	10	10	10	10	10	50
	แบบ ก 1	5	5	5	5	5	25
	แบบ ก 2	5	5	5	5	5	25
2.2	สาขาวิชาเทคโนโลยีสารสนเทศทางการเกษตร และพัฒนานวัตกรรม	40	40	40	40	40	200
	แผน ก แบบ ก 1	2	2	2	2	2	10
	แผน ก แบบ ก 2	2	2	2	2	2	10
	แผน ข	36	36	36	36	36	180
2.3	สาขาวิชาเทคโนโลยีการอาหาร	5	7	7	7	7	33
	แผน ก แบบ ก 1	0	2	2	2	2	8
	แผน ก แบบ ก 2	5	5	5	5	5	25

### 3.5.1 แผนการรับนักศึกษา ระยะ 5 ปี (พ.ศ. 2555-2559) ต่อ

ลำดับ	หลักสูตร/สาขาวิชา	ปีการศึกษา					รวม
		2555	2556	2557	2558	2559	
3	ปรัชญาดุษฎีบัณฑิต	44	44	44	44	44	220
3.1	สาขาวิชาเกษตรศาสตร์	40	40	40	40	40	200
3.1.1	วิชาเอกพืชไร่	10	10	10	10	10	50
	แบบ 1	5	5	5	5	5	25
	แบบ 2	5	5	5	5	5	25
3.1.2	วิชาเอกพืชสวน	10	10	10	10	10	50
	แบบ 1	5	5	5	5	5	25
	แบบ 2	5	5	5	5	5	25
3.1.3	วิชาเอกสัตวศาสตร์	10	10	10	10	10	50
	แบบ 1	5	5	5	5	5	25
	แบบ 2	5	5	5	5	5	25
3.1.4	วิชาเอกวิทยาศาสตร์การประมง	10	10	10	10	10	50
	แบบ 1	5	5	5	5	5	25
	แบบ 2	5	5	5	5	5	25
3.2	สาขาวิชาเทคโนโลยีการอาหาร	4	4	4	4	4	20
	แบบ 1	2	2	2	2	2	10
	แบบ 2	2	2	2	2	2	10
รวมนักศึกษาระดับวิทยาศาสตร์บัณฑิต		400	400	440	440	440	2,120
รวมนักศึกษาระดับมหาวิทยาศาสตรบัณฑิต		105	107	107	107	107	533
รวมนักศึกษาระดับปรัชญาดุษฎีบัณฑิต		44	44	44	44	44	220
รวมนักศึกษาทุกระดับ		549	551	591	591	591	2,873

### 3.5.2 แผนประมาณการรายรับ ระยะ 5 ปี (พ.ศ.2555-2559)

งบประมาณในการดำเนินงานตามพันธกิจ 4 ด้าน ได้รับการสนับสนุนจาก 2 แหล่งทุน คือ งบประมาณแผ่นดิน (สำนักงานงบประมาณ) และงบประมาณรายได้คณะเกษตรศาสตร์

(หน่วย : บาท)

แหล่งงบประมาณ	ปีงบประมาณ					รวม
	2555	2556	2557	2558	2559	
เงินงบประมาณแผ่นดิน	47,146,100	119,726,800	76,654,800	80,366,800	94,990,800	418,885,300
เงินงบประมาณรายได้	12,800,800	15,044,300	16,061,200	16,864,200	17,707,400	78,477,900
- เงินผลประโยชน์จากการดำเนินงาน	2,102,900	5,295,200	5,824,700	6,115,900	6,421,700	25,760,400
- เงินค่าธรรมเนียมการศึกษา	5,475,700	4,914,700	5,160,400	5,418,400	5,689,300	26,658,500
- เงินกองทุนส่งเสริมการผลิตบัณฑิต	5,222,200	4,834,400	5,076,100	5,329,900	5,596,400	26,059,000
รวมงบประมาณ	59,946,900	134,771,100	92,716,000	97,231,000	112,698,200	497,363,200

สัดส่วนเปอร์เซ็นต์การได้รับงบประมาณสนับสนุนพันธกิจทั้ง 4 ด้าน เป็นดังนี้

แหล่งงบประมาณ	สัดส่วนคิดเป็นเปอร์เซ็นต์
เงินงบประมาณแผ่นดิน	80 %
เงินงบประมาณรายได้	20 %
รวม	100%

### 3.6 หลักเกณฑ์การจัดสรรงบประมาณรายจ่าย

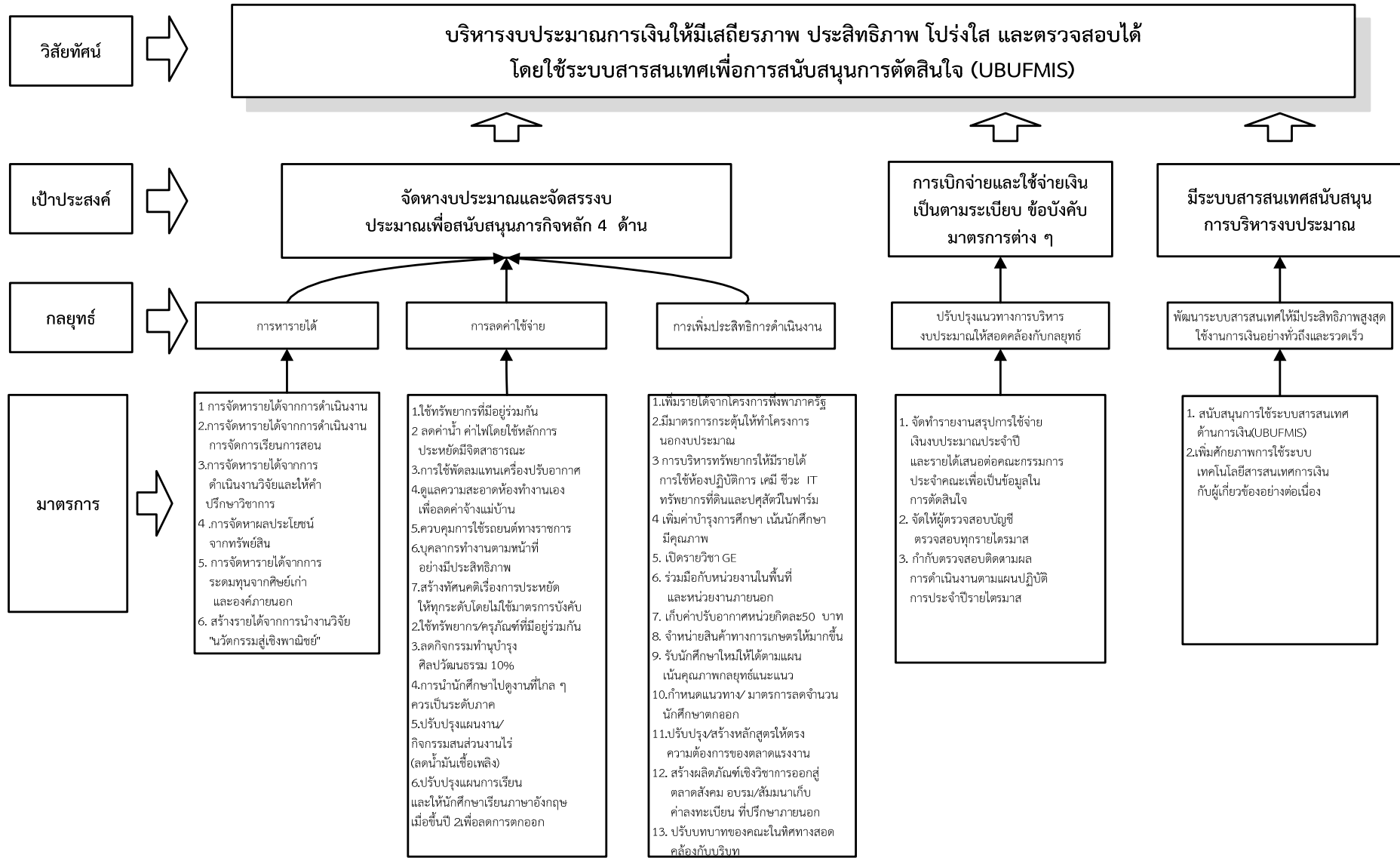
การจัดสรรงบประมาณรายจ่าย ให้ภาควิชา/สาขาวิชาจัดทำงบประมาณรายจ่ายประจำปีงบประมาณตามแผนงานดังต่อไปนี้

1. งบประมาณตามแผนงานฯ ได้แก่
  1. แผนงานสร้างและกระจายโอกาสทางการศึกษาให้ทั่วถึงและเป็นธรรม  
ผลผลิต : ผู้สำเร็จการศึกษาด้านวิทยาศาสตร์และเทคโนโลยี
  2. แผนงานส่งเสริมสนับสนุนการวิจัย  
ผลผลิต : ผลงานวิจัยเพื่อสร้างองค์ความรู้  
ผลผลิต : ผลงานวิจัยเพื่อถ่ายทอดเทคโนโลยี
  3. แผนงานอนุรักษ์ ส่งเสริมและพัฒนาศาสนา ศิลปะและวัฒนธรรม  
ผลผลิต : ผลงานทำนุบำรุงศิลปวัฒนธรรม
  4. แผนงาน ฟื้นฟูความสัมพันธ์และพัฒนาความร่วมมือกับประเทศในภูมิภาค  
ผลผลิต : โครงการเตรียมความพร้อมสู่ประชาคมอาเซียน
2. ให้ภาควิชา/สาขาวิชา/หน่วยงาน ขอรับจัดสรรงบประมาณตามแผนงานที่เกี่ยวข้อง ดังนี้
  - 2.1 จัดทำคำขอของงบประมาณจำแนกตามกองทุนและประเภทรายจ่ายหมวดต่าง ๆ พร้อมทั้งระบุเหตุผลคำชี้แจง
  - 2.2 จัดทำรายละเอียดโครงการเพื่อขอต้งงบประมาณรายจ่าย ตามแบบฟอร์มที่คณะกำหนด
  - 2.3 การจัดสรรงบประมาณเงินรายได้เป็นไปตามประกาศมหาวิทยาลัยอุบลราชธานี เรื่อง มาตรการการส่งเสริม กระตุ้น และสนับสนุน การปฏิบัติงานตามพันธกิจ 4 ด้าน ของบุคลากรคณะเกษตรศาสตร์ (ภาคผนวก)
3. ภาควิชา/สาขาวิชา/หน่วยงาน จัดทำรายละเอียดงบประมาณตามวงเงินที่ได้รับเข้าสู่แผนงานตามกลยุทธ์คณะเกษตรศาสตร์ และความสอดคล้องกับกลยุทธ์มหาวิทยาลัย และประเภทกองทุนดังนี้

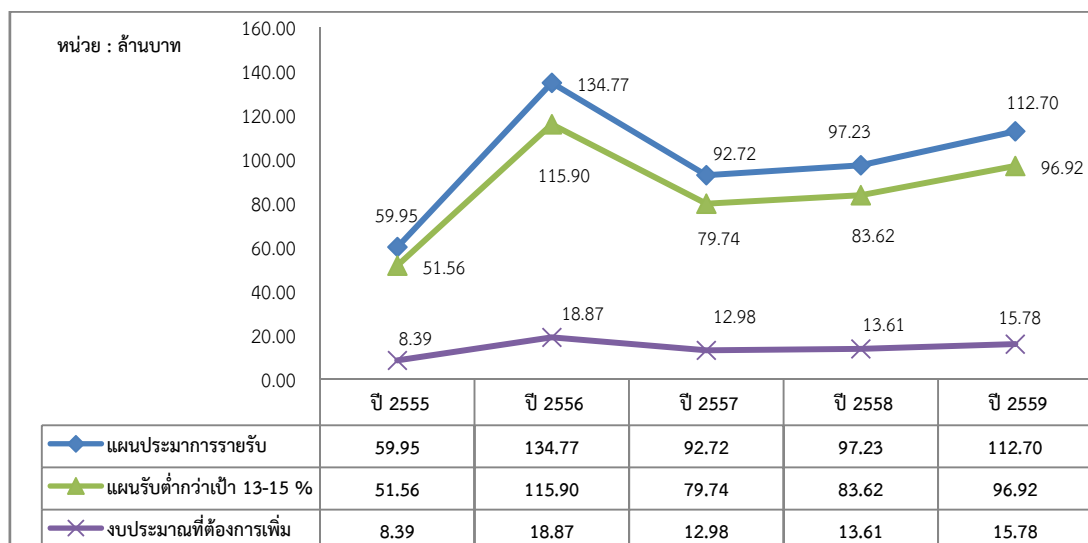
ประเภทกองทุน	วัตถุประสงค์
1.กองทุนบริหาร	วัตถุประสงค์ เพื่อใช้จ่ายในการดำเนินงานกิจกรรมต่าง ๆ ที่จำเป็นในด้านการบริหารทั่วไป ได้แก่ ค่าใช้จ่ายต่าง ๆ ของสำนักงาน/คณบดี/ผู้อำนวยการ/ สำนัก/สถาบันต่าง ๆ ที่จำเป็นในด้านการบริหารทั่วไป
2.กองทุนจัดการศึกษา	วัตถุประสงค์ เพื่อใช้จ่ายในการดำเนินการให้การศึกษาในหลักสูตรต่าง ๆ เป็นกิจกรรมงานจัดการศึกษา งานพัฒนาวิชาการของคณะ

ประเภทกองทุน	วัตถุประสงค์
3.กองทุนวิจัย	วัตถุประสงค์ เพื่อใช้จ่ายในการวิจัยและค้นคว้าแสวงหาความรู้ ความก้าวหน้าทางวิชาการ เช่น งบประมาณเพื่อการดำเนินงานวิจัย ไม่รวมงบลงทุน งบสำรองทุนการศึกษา เงินสนับสนุนอาจารย์ศึกษาต่อและงบพัฒนาบุคลากร
4.กองทุนบริการวิชาการ	วัตถุประสงค์ เพื่อใช้จ่ายในการประชุมวิชาการ สัมมนา ให้คำปรึกษาทางวิชาการ จัดอบรมระยะสั้น ระยะยาว และการอบรมเพื่อความรู้ในระดับสูง การบริการวิชาการด้านต่าง ๆ แก่ชุมชน เช่น งบประมาณเพื่อการดำเนินงานบริการวิชาการ ไม่รวมงบลงทุน งบสำรอง ทุนการศึกษา เงินสนับสนุนอาจารย์ศึกษาต่อและงบพัฒนาบุคลากร
5.กองทุนทำนุบำรุงศิลปวัฒนธรรม	วัตถุประสงค์ เพื่อไว้ใช้จ่ายในการดำเนินการฟื้นฟูอนุรักษ์เผยแพร่และส่งเสริมศิลปวัฒนธรรม
6.กองทุนสินทรัพย์ถาวร	วัตถุประสงค์ เพื่อไว้ใช้จ่ายในการจัดซื้อ ซ่อมแซมบำรุงรักษาและทดแทนสินทรัพย์ถาวร รวมทั้งมูลค่าสินทรัพย์ถาวรทุกชนิดที่ใช้ในการดำเนินงาน เช่น รายการลงทุนครุภัณฑ์ และสิ่งก่อสร้างรวมทั้งรายการซ่อมแซม บำรุงรักษาครุภัณฑ์และสิ่งก่อสร้าง เป็นต้น
7.กองทุนสวัสดิการ	วัตถุประสงค์ เพื่อใช้จ่ายเกี่ยวกับสวัสดิการด้านต่าง ๆ แก่บุคลากร เช่น เงินค่ารักษาพยาบาล เงินช่วยเหลือบุตร ค่าศึกษาบุตร เป็นต้น
8.กองทุนพัฒนาบุคลากร	วัตถุประสงค์ เพื่อใช้จ่ายเกี่ยวกับการสนับสนุนส่งเสริม ในการพัฒนาความรู้ ประสบการณ์ และความสามารถของบุคลากร เช่น เงินสนับสนุน พัฒนาบุคลากร
9.กองทุนกิจการนักศึกษา	วัตถุประสงค์ เพื่อใช้จ่ายในการให้ทุนแก่นิสิต/นักศึกษา และกิจกรรมต่าง ๆ ของนิสิต/นักศึกษา เช่น งบประมาณเพื่อการดำเนินงานของงานกิจการนักศึกษา ทุนการศึกษา ไม่รวมงบลงทุน งบสำรอง เงินสนับสนุนอาจารย์ศึกษาต่อและงบพัฒนาบุคลากร
10.กองทุนส่งเสริมสิ่งประดิษฐ์	วัตถุประสงค์ เพื่อเป็นค่าใช้จ่ายเพื่อสนับสนุนการประดิษฐ์และสิ่งประดิษฐ์และนวัตกรรมต่าง ๆ ซึ่งเกิดจากการศึกษา ค้นคว้า และวิจัยของบุคลากรและนักศึกษา
11.กองทุนเพื่อรักษาเสถียรภาพทางการเงิน	วัตถุประสงค์ เพื่อรักษาเสถียรภาพทางการเงินของมหาวิทยาลัย โดยในปีงบประมาณ ใช้จ่ายประจำปีให้กันเงินส่วนหนึ่งไว้เพื่อเข้ากองทุนดังกล่าว
12.กองทุนสำรอง	วัตถุประสงค์ เพื่อไว้ใช้จ่ายในกิจกรรมที่เกิดขึ้นโดยไม่ได้คาดการณ์ไว้แต่ต้องดำเนินการด้วยความจำเป็นเร่งด่วน เช่น งบสำรองมหาวิทยาลัยและงบสำรองของหน่วยงาน

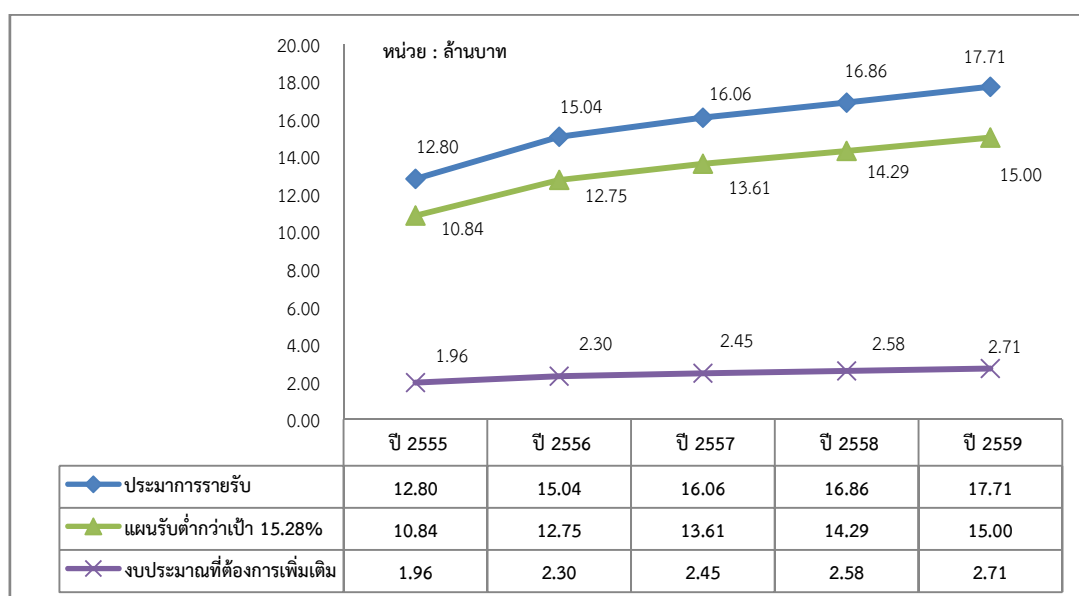
3.7 ความสอดคล้องกับวิสัยทัศน์ เป้าประสงค์ กลยุทธ์และมาตรการทางการเงิน



### 3.8 การคาดการณ์แผนประมาณการรายรับ ปีพ.ศ. 2555-2559



รูปที่ 3 แสดงประมาณการรายรับตามแผนกลยุทธ์การเงินปีพ.ศ. 2555-2559 เทียบแผนรายรับต่ำกว่าเป้า 13- 15%



รูปที่ 4 แสดงประมาณการรายรับเงินรายได้ตามแผนกลยุทธ์การเงินปีพ.ศ. 2555-2559 เทียบกับแผนรายรับต่ำกว่าเป้า 15.28%

จะเห็นได้ว่าคณะเกษตรศาสตร์ควรจะหารายได้เพิ่ม ลดค่าใช้จ่ายและเพิ่มประสิทธิภาพอีกประมาณ 10-13 % โดยการเพิ่มรายได้จากการดำเนินงานทุกๆ ปีอีกปีละ 5-10% และลดค่าใช้จ่ายอีกปีละ 5 % ตามแนวทางการดำเนินกิจกรรมที่กำหนดไว้ และให้มีการติดตามประเมินแผนกลยุทธ์ทางการเงินนำเสนอต่อคณะกรรมการประจำคณะทุกปี

### ส่วนที่ 3

#### แนวทางการดำเนินกิจกรรม/โครงการที่จะดำเนินการ

##### กลยุทธ์ที่ 1 การหารายได้

##### มาตรการที่ 1 การจัดการรายได้จากการดำเนินงาน

1. ปฏิบัติการเพื่อลดการใช้พลังงานภายในพื้นที่อาคาร
  - การรณรงค์และสร้างจิตสำนึก
  - โครงการนำร่อง
  - การติดตั้งอุปกรณ์ประหยัดพลังงาน/ติดตามผล
2. ปฏิบัติการเพื่อลดการใช้พลังงานไฟฟ้าภายนอกพื้นที่อาคาร
  - พลังงานแสงอาทิตย์/พลังงาน/ทดแทนไฟแสงสว่างถนน
  - แสงสว่างพื้นรอบอาคาร/ไฟสัญญาณจราจร
3. การจัดซื้อและจัดหาวัสดุอุปกรณ์สำนักงานที่ใช้ร่วมกัน
4. โครงการ "Car Pool " ลดค่าน้ำมัน

##### มาตรการที่ 2 การจัดการรายได้จากการดำเนินงานการจัดการเรียนการสอน

1. การพัฒนาหลักสูตรสำหรับคนทำงาน
2. เปิดหลักสูตรเป็น "โครงการพิเศษ" ภาคปกติและภาคค่ำ
3. พัฒนาหลักสูตรภาคปกติและหลักสูตรนานาชาติ

##### มาตรการที่ 3 การจัดการรายได้จากการดำเนินงานวิจัยและให้คำปรึกษาวิชาการ

1. ให้บริการแก่ภาคเอกชนผ่านการจัดกิจกรรม CRS
2. หารายได้จากการให้บริการให้คำปรึกษาด้านวิชาการ
3. หารายได้จากการทำงานวิจัยและพัฒนาให้หน่วยงานภาครัฐและเอกชน
4. หารายได้จากการดำเนินงานของสำนักงานอุทยานวิทยาศาสตร์
5. บริการทางวิชาการในรูปแบบฝึกอบรม/วิจัย ให้ประเทศใน ASEAN
6. หารายได้จากทรัพย์สินทางปัญญา
7. ผลิตสินค้าที่พัฒนาขึ้นโดยบุคลากรของคณะ
8. หารายได้จากการเปิดบริการในห้องปฏิบัติการตรวจ/วิเคราะห์

#### มาตรการที่ 4 การจัดหาผลประโยชน์จากทรัพย์สิน

1. การจำหน่ายของที่ระลึกของคณะ
2. กระตุ้นการจัดพิมพ์ตำรา/หนังสือวิชาการ
3. ปรับปรุงบริเวณจำหน่ายหนังสือ
4. หารายได้จากการพัฒนาพื้นที่สำนักงานไร่ฝัก
5. พัฒนาเป็นแหล่งเรียนรู้/ฟาร์มโคนม/การผลิต
  - การปลูกป่าเศรษฐกิจ(ยางพารา/ยูคาลิปตัส/พืชเศรษฐกิจ ฯลฯ)
  - พัฒนาเป็นที่สถานที่พักผ่อน/จัดกิจกรรม
  - เป็นแหล่งท่องเที่ยวเชิงเกษตร

#### มาตรการที่ 5 การจัดการรายได้จากการระดมทุนจากศิษย์เก่าและองค์กรภายนอก

1. ระดมทุนผ่านการบริจาค
2. ผลักดันให้รัฐมีส่วนสนับสนุน ให้สิทธิผู้บริจาคยกเว้นภาษี สร้างแรงจูงใจอื่น ๆ

#### มาตรการที่ 6 สร้างรายได้จากการนำงานวิจัย "นวัตกรรมสู่เชิงพาณิชย์"

1. สร้างความสัมพันธ์กับผู้ประกอบการภาคอุตสาหกรรม
2. ขับเคลื่อนให้องค์กรเป็นตัวนำในการสร้างสรรค์งานวิทยาศาสตร์ เทคโนโลยีและนวัตกรรมใหม่ที่สามารถนำไปสู่เชิงพาณิชย์และนำไปสู่ผลิตภัณฑ์ใหม่หรือเป็นงานวิจัยในลักษณะ technology push ในรูปแบบ University Industry Collaboration
3. ระบบจัดสรรผลประโยชน์ที่เกิดจากการถ่ายทอดเทคโนโลยี การบริการวิชาการ การวิจัยสู่ศูนย์วิจัย กลุ่มวิจัย และนักวิจัยในรูปแบบต่าง ๆ อย่างเป็นธรรมและจูงใจ

#### กลยุทธ์ที่ 2 การลดค่าใช้จ่าย

1. ใช้ทรัพยากรที่มีอยู่ร่วมกัน
2. ลดค่าน้ำ ค่าไฟโดยใช้หลักการประหยัดมีจิตสาธารณะ
3. การใช้พัดลมแทนเครื่องปรับอากาศ
4. ดูแลความสะอาดห้องทำงานเองเพื่อลดค่าจ้างแม่บ้าน
5. ควบคุมการใช้รถยนต์ทางราชการ
6. บุคลากรทำงานตามหน้าที่อย่างมีประสิทธิภาพ
7. สร้างทัศนคติเรื่องการประหยัดให้ทุกระดับโดยไม่ใช้มาตรการบังคับ
8. ใช้ทรัพยากร/ครุภัณฑ์ที่มีอยู่ร่วมกัน
9. ลดกิจกรรมทำนุบำรุงศิลปวัฒนธรรม 10%
10. การนำนักศึกษาไปดูงานที่ไกล ๆ ควรเป็นระดับภาค
11. ปรับปรุงแผนงาน/กิจกรรมส่วนงานไร่ (ลดน้ำมันเชื้อเพลิง)
12. ปรับปรุงแผนการเรียน และให้นักศึกษาเรียนภาษาอังกฤษเมื่อขึ้นปี 2 เพื่อลดการตกออก



13. กรณีงานวิจัยแหล่งทุนภายนอกสามารถนำวัสดุ/สารเคมีบางส่วนมาใช้ร่วมกับการเรียนการสอนได้
14. ผู้ช่วยวิจัยสามารถช่วยงานเรียนงานสอนเพิ่มเติมได้
15. งานวิจัยของคณะควรเป็นเฉพาะนักวิจัยหน้าใหม่เท่านั้น
16. ลดมาตรการกระตุ้น 4 พันธกิจ ประมาณ 5 %
17. ลดค่าไปราชการเพิ่มพูลง 50% และใช้งบวิจัยแทน
18. บริหารค่าจ้างให้มีประสิทธิภาพลดได้ 5-10%
19. การใช้รถยนต์ราชการ กรณีรับ-ส่งสนามบินควรใช้รถเหมาจ่าย (ลด OT พนักงานขับรถ)
20. กำหนดจำนวนผู้บริหารที่เหมาะสม
21. การคำนวณงบประมาณโดยผู้บริหารระดับมหาวิทยาลัยอาจต้องใช้สูตรหรือวิธีการสอดคล้องกับข้อเท็จจริงของคณะต่าง ๆ
22. เปรียบเทียบมหาวิทยาลัยให้มีวิธีเก็บค่าไฟฟ้าแต่ละคณะไม่เท่ากัน
23. เปรียบเทียบราคา FTES

### กลยุทธ์ที่ 3 การเพิ่มประสิทธิภาพการดำเนินงาน

1. เพิ่มรายได้จากโครงการพึ่งพาภาครัฐ
2. มีมาตรการกระตุ้นให้ทำโครงการนอกงบประมาณ
3. การบริหารทรัพยากรให้มีรายได้ การใช้ห้องปฏิบัติการ เคมี ชีวะ IT ทรัพยากรที่ดินและปศุสัตว์ในฟาร์ม
4. เพิ่มค่าบำรุงการศึกษา เน้นนักศึกษาที่มีคุณภาพ
5. เปิดรายวิชา GE
6. ร่วมมือกับหน่วยงานในพื้นที่และหน่วยงานภายนอก
7. เก็บค่าปรับอากาศหน่วยกิตละ 50 บาท
8. จำหน่ายสินค้าทางการเกษตรให้มากขึ้น
9. รับนักศึกษาใหม่ให้ได้ตามแผน เน้นคุณภาพ กลยุทธ์เน้นแนว
10. กำหนดแนวทาง/มาตรการลดจำนวนนักศึกษาต้อออก
11. ปรับปรุง/สร้างหลักสูตรให้ตรงความต้องการของตลาดแรงงาน
12. สร้างผลิตภัณฑ์เชิงวิชาการออกสู่ตลาดสังคม อบรม/สัมมนาเก็บค่าลงทะเบียน ที่ปรึกษาภายนอก
13. ปรับบทบาทของคณะในทิศทางสอดคล้องกับบริบท

\*\*\*\*\*

## ภาคผนวก



**ประกาศมหาวิทยาลัยอุบลราชธานี**  
**เรื่อง มาตรการการส่งเสริม กระตุ้น และสนับสนุน การปฏิบัติงานตามพันธกิจ 4 ด้าน**  
**ของบุคลากรคณะเกษตรศาสตร์โดยใช้งบประมาณเงินรายได้**

เพื่อให้การส่งเสริมและสนับสนุนบุคลากร และนักศึกษา ที่ได้ปฏิบัติภารกิจด้านต่างๆ ภายในคณะเกษตรศาสตร์ เป็นไปด้วยความเรียบร้อย ถูกต้องตามวัตถุประสงค์ มีความคล่องตัวและมีประสิทธิภาพ เพิ่มขวัญกำลังใจในการปฏิบัติงาน

ฉะนั้น อาศัยอำนาจตามความในมาตรา 18 มาตรา 21 มาตรา 37 และมาตรา 38 แห่งพระราชบัญญัติมหาวิทยาลัยอุบลราชธานี พ.ศ. 2533 และตามข้อ 4 และข้อ 21 แห่งระเบียบมหาวิทยาลัยอุบลราชธานีว่าด้วยการเงินและทรัพย์สินฯ พ.ศ. 2534 ประกอบกับคำสั่งมหาวิทยาลัยอุบลราชธานี ที่ 1187/2548 เรื่องมอบอำนาจการปฏิบัติราชการแทนอธิการบดี ฉบับลงวันที่ 10 พฤศจิกายน พ.ศ. 2548 โดยอนุมัติตามมติของคณะกรรมการประจำคณะเกษตรศาสตร์ จึงให้ออกประกาศเพื่อเป็นการส่งเสริม กระตุ้น และสนับสนุนด้านต่างๆ โดยใช้เงินรายได้ ดังนี้

1. มาตรการสนับสนุนด้านการศึกษาและการวิจัยของบุคลากรและนักศึกษา
2. มาตรการสนับสนุนด้านการพัฒนาบุคลากรด้านวิชาการ
3. มาตรการสนับสนุนด้านการบริการวิชาการและทำนุบำรุงศิลปวัฒนธรรม
4. มาตรการสนับสนุนด้านเสริมสร้างบัณฑิตผ่านงานกิจการนักศึกษา

**1. มาตรการสนับสนุนด้านการศึกษาและการวิจัยของบุคลากรและนักศึกษา**

**1.1) ทุนการศึกษาสำหรับนักศึกษาของคณะเกษตรศาสตร์**

1.1.1) ทุนการศึกษาระดับปริญญาตรี เพื่อเป็นค่าใช้จ่ายเกี่ยวกับค่าธรรมเนียมการศึกษา และค่าธรรมเนียมตามที่จ่ายจริง ปีการศึกษาละไม่เกิน 15,000 บาท/คน/ปี

1.1.2) ทุนการศึกษาระดับปริญญาโทและเอก เพื่อเป็นค่าใช้จ่ายเกี่ยวกับค่าธรรมเนียมการศึกษา และค่าธรรมเนียมตามที่จ่ายจริง ปีการศึกษาละไม่เกิน 30,000 บาท/คน/ปี

ทั้งนี้ทุนการศึกษาตามข้อ 1.1.1) และ 1.1.2) เป็นการจัดสรรให้เฉพาะนักศึกษาที่เรียนในคณะเกษตรศาสตร์ มหาวิทยาลัยอุบลราชธานีเท่านั้น ในกรณีที่นักศึกษาเป็นศิษย์เก่าหรือทายาทของบุคลากรของคณะเกษตรศาสตร์จะได้รับการพิจารณาเป็นลำดับต้น โดยจำนวนทุนในแต่ละปีให้เป็นมติของกรรมการคณะฯ ในการจัดสรรเงินกองทุนประจำปี

**1.2) งบประมาณเพื่อสนับสนุนการศึกษาวิชาปัญหาพิเศษระดับปริญญาตรี และสนับสนุนการวิจัย**

## ระดับบัณฑิตศึกษา

1.2.1) งบประมาณเพื่อสนับสนุนการศึกษาระดับปริญญาโท สาขาวิชาปัญหาพิเศษระดับปริญญาตรี ในวงเงิน 2,000 บาท/ทุน/คน

1.2.2) งบประมาณเพื่อสนับสนุนการทำวิจัยของวิทยานิพนธ์ระดับปริญญาโท 10,000 บาท/ทุน/คน และระดับปริญญาเอก 25,000 บาท/ทุน/คน

1.2.3) ในกรณีที่แก่นักศึกษาจากต่างชาติ คณะฯ จะพิจารณาจัดสรรเงินสนับสนุนการทำวิจัยของวิทยานิพนธ์ระดับปริญญาโทไม่เกิน 20,000 บาท/ทุน/คน และระดับปริญญาเอกไม่เกิน 50,000 บาท/ทุน/คน

ทั้งนี้ทุนการศึกษาตามข้อ 1.2.2) และ 1.2.3) รวมถึงค่าใช้จ่ายในการเผยแพร่ผลงานวิจัยด้วย และเนื่องจากมีประกาศของมหาวิทยาลัยอุบลราชธานี เรื่องทุนเพื่อการพัฒนาวิชาการระดับบัณฑิตศึกษา พ.ศ. 2548 ลงวันที่ 23 ธันวาคม 2548 และเพื่อไม่ให้เกิดความซ้ำซ้อนในการขอรับทุนหรืองบประมาณสนับสนุนดังกล่าว คณะเกษตรศาสตร์ จึงมีนโยบายให้นักศึกษาระดับบัณฑิตศึกษาของคณะฯ สมัครขอรับทุนจากกองทุนฯ ของมหาวิทยาลัยเป็นลำดับแรก และหากไม่ได้รับการสนับสนุนก็จะเปิดโอกาสให้สามารถสมัครขอรับการสนับสนุนงบประมาณการทำวิจัยจากคณะเกษตรศาสตร์ ทั้งนี้ นักศึกษาจะขอรับทุนสนับสนุนการวิจัยและการเผยแพร่ผลงานวิจัยได้เพียงแหล่งเดียวเท่านั้น

1.3) เงินรางวัลสำหรับนักศึกษาที่มีผลงานดีเด่นด้านต่างๆ เช่นงานวิจัยงานนวัตกรรม รางวัลเชิดชูเกียรติ เป็นต้น งบประมาณรวม 50,000 บาท/ปี ทั้งนี้เงินรางวัลจะพิจารณาโดยคณะกรรมการประจำคณะเป็นกรณีไป

## 1.4) เงินค่าตอบแทนกรรมการระดับบัณฑิตศึกษา ดังนี้

### ระดับปริญญาโท

(1) คณะกรรมการสอบเค้าโครงวิทยานิพนธ์และการค้นคว้าอิสระ

(1.1) ประธานกรรมการสอบเค้าโครงวิทยานิพนธ์ 500 บาท

(1.2) กรรมการสอบ (คณาจารย์ภายใน) 350 บาท

(ผู้ทรงคุณวุฒิภายนอก จ่ายเป็น 2 เท่า)

(2) คณะกรรมการสอบป้องกันวิทยานิพนธ์และการค้นคว้าอิสระ

(2.1) ประธานกรรมการสอบวิทยานิพนธ์ 1,000 บาท

(2.2) กรรมการสอบ (คณาจารย์ภายใน) 750 บาท

(ผู้ทรงคุณวุฒิภายนอก จ่ายเป็น 2 เท่า)

(3) คณะกรรมการที่ปรึกษาวิทยานิพนธ์และการค้นคว้าอิสระ (กรณีนักศึกษาสำเร็จการศึกษา)

(3.1) อาจารย์ที่ปรึกษาหลัก 1,500 บาท

(3.2) อาจารย์ที่ปรึกษาร่วม (คณาจารย์ภายใน) 1,000 บาท

(ผู้ทรงคุณวุฒิภายนอก จ่ายเป็น 2 เท่า)

### ระดับปริญญาเอก

(1) คณะกรรมการสอบเค้าโครงวิทยานิพนธ์

(1.1) ประธานกรรมการสอบเค้าโครงวิทยานิพนธ์ 750 บาท

(1.2) กรรมการสอบ (คณาจารย์ภายใน) 500 บาท

(ผู้ทรงคุณวุฒิภายนอก จ่ายเป็น 2 เท่า)

- (2) คณะกรรมการสอบป้องกันวิทยานิพนธ์
- |                                   |           |
|-----------------------------------|-----------|
| (2.1) ประธานกรรมการสอบวิทยานิพนธ์ | 1,500 บาท |
| (2.2) กรรมการสอบ (คณาจารย์ภายใน)  | 1,000 บาท |
- (ผู้ทรงคุณวุฒิภายนอก จ่ายเป็น 2 เท่า)
- (3) คณะกรรมการที่ปรึกษาวิทยานิพนธ์ (กรณีนักศึกษาจบการศึกษา)
- |  |           |
|--|-----------|
| (3.1) อาจารย์ที่ปรึกษา                     | 2,500 บาท |
| (3.2) อาจารย์ที่ปรึกษาร่วม (คณาจารย์ภายใน) | 1,500 บาท |
- (ผู้ทรงคุณวุฒิภายนอก จ่ายเป็น 2 เท่า)

### 1.5) การสนับสนุนด้านการวิจัยของบุคลากร

1.5.1 การสนับสนุนด้านการวิจัยของบุคลากรและการร่วมสมทบทุนกับหน่วยงานภายในมหาวิทยาลัย

1.5.1.1 จัดสรรเงินสนับสนุนงานวิจัยขนาดเล็ก งานวิจัยเร่งด่วน งานขยายผลหรือต่อยอดจากงานวิจัยหรือโครงการต่างๆ หรืองานวิจัยท้องถิ่นโครงการละไม่เกิน 40,000 บาท ใช้เวลาในการดำเนินการไม่เกิน 1 ปี

1.5.1.2 จัดสรรเงินสนับสนุนงานวิจัยสำหรับนักวิจัยหน้าใหม่ (ที่มีระยะเวลาปฏิบัติราชการในคณะเกษตรศาสตร์ หลังจากจบการศึกษาระดับสูงสุด ไม่เกิน 5 ปี) โครงการละไม่เกิน 40,000 บาท โดยใช้เวลาดำเนินการไม่เกิน 1 ปี และ/หรือมีการร่วมสมทบทุนกับโครงการวิจัยหน้าใหม่ที่จัดสรรจากรายได้มหาวิทยาลัย โดยข้อเสนอโครงการต้องผ่านการเห็นชอบจากคณะฯ และงบประมาณต้องไม่เกิดการซ้ำซ้อนกัน โดยคณะสมทบทุนไม่เกิน 40,000 บาท/โครงการ

1.5.1.3 จัดสรรเงินสนับสนุนโครงการวิจัยสถาบันเพื่อการพัฒนาคณะฯ และพัฒนาการเรียนการสอน โครงการละไม่เกิน 40,000 บาท โดยใช้เวลาดำเนินการ 1 ปี

1.5.2 การสนับสนุนการร่วมสมทบทุนสนับสนุนการวิจัยกับหน่วยงานภายนอกมหาวิทยาลัย

1.5.2.1 จัดสรรเงินสมทบทุนวิจัยร่วมกับหน่วยงานภายนอกมหาวิทยาลัย โดยเป็นหน่วยงานภายนอกที่มีความประสงค์ขอการสนับสนุนทุนวิจัยร่วมกับทางมหาวิทยาลัยต้นสังกัด โดยจัดเงินสมทบทุนไม่เกิน 50% ของงบประมาณวิจัยทั้งหมด แต่ไม่เกิน 40,000 บาท/ปี ระยะเวลาไม่เกิน 3 ปี โดยนักวิจัยต้องจัดทำข้อเสนอโครงการผ่านคณะฯ และมีการตกลงเรื่องสิทธิประโยชน์ในผลงานวิจัยล่วงหน้าภายใต้เงื่อนไขของมหาวิทยาลัย

ทั้งนี้จำนวนทุนในแต่ละปีให้เป็นไปตามมติของกรรมการคณะฯ ในการจัดสรรเงินทุน

### 2. มาตรการสนับสนุนด้านการพัฒนาบุคลากรด้านวิชาการ

2.1) จัดสรรเงินสมนาคุณพิเศษสำหรับผลงานตีพิมพ์ทางวิชาการระดับชาติ ที่มี Peer review (1,000 บาท/ผลงาน) และระดับนานาชาติ (3,000 บาท/ผลงาน) และจัดสรรเงินสนับสนุนการเสนอผลงานทางวิชาการในรูปแบบสิ่งพิมพ์ต่างๆ หรือ โทรทัศน์ ที่มีการเผยแพร่ทั่วไปที่ไม่มี Peer review ทั้งในระดับชาติและนานาชาติ เป็นจำนวนเงิน 1,000 บาท ต่อผลงาน

2.2) จัดสรรเงินสมนาคุณพิเศษสำหรับผลงานที่ได้รับการจดสิทธิบัตร (3,000 บาท/ผลงาน) และอนุสิทธิบัตร (1,000 บาท/ผลงาน)

2.3) จัดสรรเงินสมนาคุณพิเศษสำหรับผลงานที่ได้รับรางวัลในการนำเสนอผลงานในการประชุมทางวิชาการต่างๆ ดังนี้

- 2.3.1) ผลงานที่ได้รับรางวัลที่ 1 หรือเทียบเท่า รางวัลละ 3,000 บาท
- 2.3.2) ผลงานที่ได้รับรางวัลที่ 2 หรือเทียบเท่า รางวัลละ 2,000 บาท
- 2.3.1) ผลงานที่ได้รับรางวัลที่ 3 หรือเทียบเท่า รางวัลละ 1,000 บาท
- 2.3.4) ผลงานที่ได้รับรางวัลชมเชย หรือเทียบเท่า รางวัลละ 500 บาท

เงินสมนาคุณพิเศษตั้งแต่ข้อ 2.3.1) ถึงข้อ 2.3.3) ข้างต้น ในกรณีที่บุคลากรได้รับการสนับสนุนจากกองทุนของมหาวิทยาลัยแล้ว คณะเกษตรศาสตร์จะไม่สนับสนุนซ้ำอีก

2.4) จัดสรรเงินรายได้เพื่อสนับสนุนการไปนำเสนอผลงานทางวิชาการแบบบรรยาย (Oral presentation) ในต่างประเทศ (ทุนละไม่เกิน 40,000 บาท) และแบบนิทัศน์ (ทุนละไม่เกิน 20,000 บาท)

2.5) จัดสรรเงินรายได้เพื่อสนับสนุนการเดินทางอบรมต่างประเทศเป็นจำนวนเงินกึ่งหนึ่งของค่าเดินทางระหว่างประเทศ แต่ไม่เกิน 40,000 บาท จำนวน 1 ครั้ง/คน/ปี

2.6) จัดสรรเงินสนับสนุนการตรวจแก้ภาษาอังกฤษในบทความทางวิชาการ และ/หรือการตรวจแก้ไขเนื้อหาของบทความ ก่อนการส่งบทความเพื่อพิจารณาตีพิมพ์ระดับนานาชาติ จำนวน หน้าละ ไม่เกิน 250 บาท แต่ไม่เกินเรื่องละ 3,000 บาท ทั้งนี้ผู้ตรวจต้องเป็นผู้เชี่ยวชาญด้านภาษาอังกฤษ และ/หรือผู้ใช้ภาษาอังกฤษเป็นภาษาหลัก

2.7) จัดสรรเงินรายได้เพื่อสนับสนุนการจัดเตรียมเอกสารในการขอตำแหน่งทางวิชาการและการสร้างผลงานทางวิชาการ ดังนี้

- 2.7.1) ระดับผู้ช่วยศาสตราจารย์ (ผศ.) และชำนาญการ 3,000 บาท
- 2.7.2) ระดับรองศาสตราจารย์ (รศ.) และผู้เชี่ยวชาญ 5,000 บาท
- 2.7.3) ระดับศาสตราจารย์ (ศ.) และผู้เชี่ยวชาญพิเศษ 10,000 บาท

2.8) จัดสรรเงินสมนาคุณพิเศษสำหรับผู้ที่ได้รับตำแหน่งศาสตราจารย์ 100,000 บาท

2.9) จัดสรรเงินสมนาคุณพิเศษสำหรับผู้ทรงคุณวุฒิภายนอกในการอ่านผลงานทางวิชาการ (ตำรา เอกสารคำสอนผลงานทางวิชาการอื่นๆ ) (1,500 บาท/เรื่อง)

2.10) จัดตั้งกองทุนสนับสนุนการผลิตตำรา เอกสารการสอนและสื่อการสอนต่างๆ

2.1) จัดสรรงบประมาณบุคลากรประจำปีแก่บุคลากรสายอาจารย์ไม่น้อยกว่า 8,000 บาท/คน และสายสนับสนุนไม่น้อยกว่า 3,500 บาท/คน และงบเพิ่มเติมสำหรับสัมมนาประจำปี ตามการจัดสรรเงินงบประมาณประจำปีของคณะ

ทั้งนี้ ภารกิจในข้อ 2.4) และ 2.5) ข้างต้นนั้น ทางคณะเกษตรศาสตร์มีนโยบายให้ขอรับการสนับสนุนจากกองทุนของมหาวิทยาลัยก่อน หากเงินที่ได้รับการสนับสนุนไม่ครอบคลุมงบประมาณที่ต้องใช้ทางคณะฯ จึงจะพิจารณาสนับสนุนในส่วนที่ยังขาด

### 3. มาตรการสนับสนุนด้านการบริการวิชาการและทำนุบำรุงศิลปวัฒนธรรม

3.1) จัดสรรเงินรายได้เพื่อสนับสนุนการบริการวิชาการ เช่น งานเกษตรอีสานใต้ งานสัปดาห์วิทยาศาสตร์ และอื่นๆ ตามแผนปฏิบัติงานประจำปี

3.2) จัดสรรเงินรายได้เพื่อสนับสนุนกิจกรรมเยาวชนในเขตอีสานใต้เพื่อเรียนรู้ด้านการเกษตรผ่านกิจกรรมรักษ์เกษตร มหาวิทยาลัยอุบลราชธานี ตามแผนงานประจำปี

#### 4. มาตรการสนับสนุนด้านเสริมสร้างบัณฑิตผ่านงานกิจการนักศึกษา

4.1) จัดสรรเงินรายได้สนับสนุนการพัฒนาศักยภาพนักศึกษาและเสริมสร้างคุณธรรมและจริยธรรมของนักศึกษา ในวงเงินไม่น้อยกว่า 600,000 บาท ตามแผนปฏิบัติงานประจำปี

4.2) จัดสรรเงินสมทบจากการสมนาคุณการตีพิมพ์ผลงานทางวิชาการของบุคลากรแ่ก่งานกิจการนักศึกษา (1,000 บาท ระดับชาติ และ 3,000 บาท ระดับนานาชาติ)

4.3) จัดสรรเงินสนับสนุนค่าปฏิบัติงานล่วงเวลาของบุคลากรช่วยงานกิจการนักศึกษา (1,000 บาท/คน/เดือน) ทั้งนี้ให้จ่ายตามการปฏิบัติงานจริงในแต่ละเดือน

รายละเอียดเกี่ยวกับกำหนดการ แบบเสนอขอรับทุน เกณฑ์การพิจารณา สัญญารับทุน และการเบิกจ่ายเงินทุนสนับสนุนต่างๆ ให้เป็นไปตามเอกสารแนบท้ายประกาศฉบับนี้

อนึ่ง ประกาศใดที่ขัดแย้งกับมาตรการในประกาศนี้ให้ยกเลิกโดยให้ใช้ประกาศฉบับนี้แทน

ทั้งนี้ ตั้งแต่บัดนี้เป็นต้นไป

ประกาศ ณ วันที่ 30 กรกฎาคม พ.ศ. 2553



(ศาสตราจารย์ประกอบ วิโรจนกูฏ)  
อธิการบดีมหาวิทยาลัยอุบลราชธานี