



**แผนกลยุทธ์ทางการเงิน  
มหาวิทยาลัยอุบลราชธานี  
ประจำปีงบประมาณ พ.ศ. 2560-2564**

# คำนำ

แผนกลยุทธ์ทางการเงินมหาวิทยาลัยอุบลราชธานี ประจำปีงบประมาณ พ.ศ. 2560-2564 แสดงให้เห็นถึงแนวทางในการดำเนินงานด้านการเงินของมหาวิทยาลัย เป็นแผนระยะยาวที่ระบุที่มาและใช้ไปของทรัพยากรทางการเงินของมหาวิทยาลัยที่สามารถผลักดันแผนยุทธศาสตร์ของมหาวิทยาลัยอุบลราชธานีให้สามารถดำเนินการได้ โดยแผนกลยุทธ์ทางการเงินมหาวิทยาลัยจะสอดคล้องกับแผนยุทธศาสตร์ของมหาวิทยาลัยอุบลราชธานี ส่งผลให้มหาวิทยาลัยมีการจัดสรรทรัพยากรทางการเงินที่มีประสิทธิภาพสอดคล้องกับนโยบาย/กลยุทธ์การพัฒนามหาวิทยาลัยอุบลราชธานี

กระบวนการจัดทำแผนกลยุทธ์ทางการเงิน ประกอบด้วย การวิเคราะห์สภาพแวดล้อม (SWOT Analysis) ภายในและภายนอก เพื่อหาจุดแข็ง จุดอ่อน โอกาส อุปสรรค ทางการเงิน และนำมากำหนดเป็นวิสัยทัศน์ พันธกิจ ประเด็นยุทธศาสตร์ เป้าประสงค์ กลยุทธ์ ซึ่งมีตัวชี้วัดและค่าเป้าหมายชัดเจน สอดคล้องกับแผนยุทธศาสตร์มหาวิทยาลัยอุบลราชธานี

สาระสำคัญของแผนกลยุทธ์ทางการเงินมหาวิทยาลัยอุบลราชธานี จำแนกเป็น 3 ประเด็นยุทธศาสตร์ คือ

- ประเด็นยุทธศาสตร์ที่ 1 การหารายได้เพื่อเพิ่มเสถียรภาพทางการเงิน
- ประเด็นยุทธศาสตร์ที่ 2 พัฒนาการบริหารงบประมาณและการเงินให้มีประสิทธิภาพและประสิทธิผล เพื่อขับเคลื่อนยุทธศาสตร์ของมหาวิทยาลัย
- ประเด็นยุทธศาสตร์ที่ 3 การเพิ่มประสิทธิภาพการใช้จ่ายงบประมาณและลดรายจ่าย

กองแผนงาน สำนักงานอธิการบดี

พฤษภาคม 2560

# สารบัญ

	หน้า
ส่วนที่ 1 บทนำ	1
ส่วนที่ 2 ข้อมูลทางการเงินของมหาวิทยาลัยอุบลราชธานี	3
ส่วนที่ 3 การวิเคราะห์สภาพแวดล้อม (SWOT Analysis) ด้านการเงิน	7
ส่วนที่ 4 แผนกลยุทธ์ทางการเงินมหาวิทยาลัยอุบลราชธานี ประจำปีงบประมาณ พ.ศ.2560-2564	10

## ภาคผนวก

- ภาคผนวก ก. แผนการรับนักศึกษา ประจำปีการศึกษา 2560-2564
- ภาคผนวก ข. ระเบียบและประกาศมหาวิทยาลัยอุบลราชธานี  
เกี่ยวกับค่าธรรมเนียมการศึกษา
- ภาคผนวก ค. คำสั่งมหาวิทยาลัยอุบลราชธานี เรื่อง แต่งตั้งคณะกรรมการจัดทำ  
แผนกลยุทธ์ทางการเงินมหาวิทยาลัย ประจำปีงบประมาณ พ.ศ.2560-2564

# ส่วนที่ 1

## บทนำ

มหาวิทยาลัยอุบลราชธานี โดยที่ประชุมคณะกรรมการบริหารมหาวิทยาลัย ในการประชุมครั้งที่ 8/2560 เมื่อวันที่ 2 พฤษภาคม 2560 มีมติเห็นชอบแผนกลยุทธ์ทางการเงินมหาวิทยาลัยอุบลราชธานี ประจำปีงบประมาณ พ.ศ. 2560-2564 และที่ประชุมสภามหาวิทยาลัย ในการประชุมครั้งที่ 4/2560 เมื่อวันที่ 27 พฤษภาคม 2560 มีมติอนุมัติแผนกลยุทธ์ทางการเงินมหาวิทยาลัยอุบลราชธานี ประจำปีงบประมาณ พ.ศ. 2560-2564

แผนกลยุทธ์ทางการเงินมหาวิทยาลัยอุบลราชธานี เป็นกลไกการบริหารจัดการด้านการเงินให้เหมาะสม และเพียงพอต่อการสนับสนุนพันธกิจต่างๆ ของมหาวิทยาลัยอุบลราชธานี ให้บรรลุตามเป้าประสงค์ที่ตั้งไว้ อันได้แก่ การจัดการศึกษาที่ได้มาตรฐานสากล เพื่อเป็นกำลังในการพัฒนาประเทศ และเป็นที่ยอมรับในภูมิภาคลุ่มน้ำโขง การพัฒนางานวิจัยแบบมุ่งเป้าเพื่อสร้างองค์ความรู้และนวัตกรรม ที่มุ่งเน้นการพัฒนาคุณภาพชีวิตของประชาชนและสังคมในภาคตะวันออกเฉียงเหนือและภูมิภาคลุ่มน้ำโขงอย่างยั่งยืน การพัฒนาบทบาทด้านการบริการวิชาการอย่างมีส่วนร่วม เพื่อเสริมสร้างความเข้มแข็งและเพิ่มศักยภาพของชุมชนและสังคม บนพื้นฐานความพอเพียง การอนุรักษ์ สืบสาน ภูมิปัญญาท้องถิ่น ศิลปและวัฒนธรรม เพื่อให้เกิดจิตสำนึกรักท้องถิ่นและประเทศชาติ การบริหารจัดการภายใต้หลักธรรมาภิบาล สามารถปรับตัวให้ทันกับพลวัตการเปลี่ยนแปลง ยุกระดับคุณภาพให้เป็นมาตรฐานสากล และสร้างสภาพแวดล้อมที่เอื้อต่อการเรียนรู้และการทำงานอย่างมีความสุข การบริหารและพัฒนาทรัพยากรมนุษย์อย่างเป็นระบบและต่อเนื่องให้สอดคล้องกับบริบทที่เปลี่ยนแปลงไป (ให้มีประสิทธิภาพ มีสมรรถนะ มีคุณธรรม จริยธรรม และสุขภาวะที่ดี ปฏิบัติงานอย่างมีความสุข และมีความผูกพันกับองค์กร) และการพัฒนาโครงสร้างพื้นฐานด้านเทคโนโลยีสารสนเทศและการสื่อสารที่ทันสมัย มั่นคง ปลอดภัย เพื่อพัฒนาสู่การเป็นมหาวิทยาลัยดิจิทัล

### วัตถุประสงค์

1. เพื่อให้การบริหารจัดการด้านการเงินและงบประมาณ มีเป้าหมายที่ชัดเจน ปฏิบัติได้ โปร่งใส และตรวจสอบได้
2. เพื่อสร้างระบบและกลไก ที่มีประสิทธิภาพในการจัดหางบประมาณ การใช้จ่ายงบประมาณ โดยจัดสรรงบประมาณให้สอดคล้องกับแผนกลยุทธ์
3. เพื่อให้มีการติดตามและประเมินผล ด้านการเงินและงบประมาณ สามารถนำไปพัฒนาได้อย่างต่อเนื่อง

## ขั้นตอนการจัดทำแผนกลยุทธ์ทางการเงินของมหาวิทยาลัย

1. แต่งตั้งคณะกรรมการจัดทำแผนกลยุทธ์ทางการเงิน เพื่อทำหน้าที่จัดทำแผนกลยุทธ์ทางการเงิน ประจำปีงบประมาณ พ.ศ. 2560-2564 ให้สอดคล้องกับแผนยุทธศาสตร์ของมหาวิทยาลัยอุบลราชธานี ระยะ 5 ปี ระหว่างปี พ.ศ. 2560-2564

2. การวิเคราะห์สภาพแวดล้อมภายในและภายนอก (SWOT Analysis) เพื่อกำหนดวิสัยทัศน์ พันธกิจ ประเด็นยุทธศาสตร์ เป้าประสงค์ กลยุทธ์ด้านการเงิน และแนวทางปฏิบัติทางการเงิน โดยร่วมกันพิจารณา และแสดงความคิดเห็นจากผู้บริหารทุกระดับ และบุคลากรในมหาวิทยาลัย

3. แบ่งกลุ่มย่อยประชุมระดมความคิดเห็น เพื่อจัดทำแผนกลยุทธ์ทางการเงินมหาวิทยาลัย 3 กลุ่ม (1. กลุ่มจัดหารายได้ 2. กลุ่มจัดสรรและจัดการงบประมาณ 3. กลุ่มประหยัดค่าใช้จ่าย)

4. สรุปและประมวลความคิดเห็นจากทั้ง 3 กลุ่ม และนำเสนอที่ประชุมผู้บริหารมหาวิทยาลัยเพื่อพิจารณา

5. เสนอแผนกลยุทธ์ทางการเงินของมหาวิทยาลัย ประจำปีงบประมาณ พ.ศ. 2560-2564 ต่อคณะกรรมการบริหารมหาวิทยาลัยเพื่อพิจารณาให้ความเห็นชอบ

6. เสนอแผนกลยุทธ์ทางการเงินของมหาวิทยาลัย ประจำปีงบประมาณ พ.ศ. 2560-2564 ต่อคณะกรรมการสภามหาวิทยาลัย เพื่อพิจารณาอนุมัติ

## ส่วนที่ 2

### ข้อมูลทางการเงินของมหาวิทยาลัยอุบลราชธานี

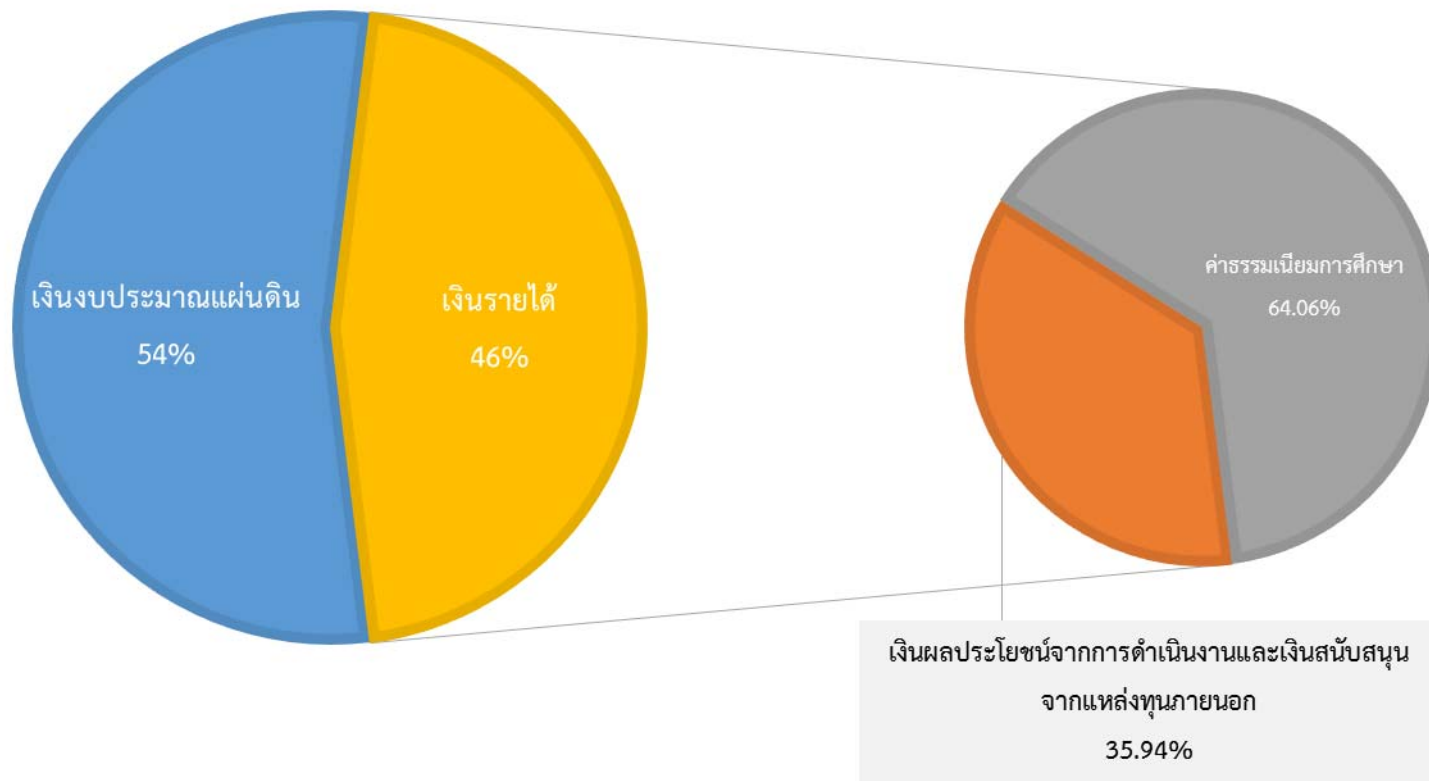
จากข้อมูลสัดส่วนงบประมาณจำแนกตามแหล่งที่มาของเงิน ในช่วงปีงบประมาณ พ.ศ. 2556-2559 พบว่า สัดส่วนงบประมาณแผ่นดิน และงบประมาณเงินรายได้มีสัดส่วน เท่ากับ 53.98 : 46.02 ซึ่งแสดงให้เห็นว่า มหาวิทยาลัยได้ใช้เงินรายได้เพื่อบริหารจัดการมหาวิทยาลัยในอัตราส่วนที่เพิ่มขึ้น จนเกือบเท่ากับ งบประมาณแผ่นดินที่ได้รับการจัดสรร ซึ่งส่วนหนึ่งเป็นผลมาจากอัตราการเพิ่มของงบดำเนินงานที่ได้รับการจัดสรรเพิ่มไม่มากนัก จะได้รับการจัดสรรเฉพาะผลผลิตใหม่ เช่น ผลผลิต ผลงานการให้บริการรักษาพยาบาล และส่งเสริมสุขภาพเพื่อการศึกษาและวิจัย เป็นต้น ประกอบกับการที่มหาวิทยาลัยต้องใช้เงินรายได้เพื่อการจ้างพนักงานมหาวิทยาลัย เนื่องจาก งบประมาณแผ่นดินจะจัดสรรพนักงานมหาวิทยาลัยอัตราใหม่เฉพาะนักเรียนทุนเท่านั้น (รายละเอียดตามตารางที่ 1)

และจากตารางแสดงการเปรียบเทียบประมาณการรายรับกับรายรับจริง และประมาณการรายจ่ายกับรายจ่ายจริง ของเงินรายได้ ประจำปีงบประมาณ 2556-2559 ดังแสดงในตารางที่ 2 มหาวิทยาลัยอุบลราชธานีมีการจัดเก็บรายรับจริงได้สูงกว่าประมาณการรายรับที่ตั้งไว้ทุกปีงบประมาณ ซึ่งรายรับส่วนหนึ่งที่เกินกว่าประมาณการรายรับ เป็นผลมาจากรายได้จาก การวิจัยและบริการวิชาการจากแหล่งทุนภายนอกที่มีเพิ่มขึ้นในทุกปี แสดงให้เห็นถึงความสามารถในการดำเนินงานด้านดังกล่าวเพิ่มมากขึ้น

ตารางที่ 1 แสดงสัดส่วนงบประมาณจำแนกตามแหล่งที่มาของเงิน ประจำปีงบประมาณ 2556-2559

ประเภทงบประมาณ	ปีงบประมาณ				รวมทั้งสิ้น	
	2556	2557	2558	2559	งบประมาณ	ร้อยละ
<b>1. เงินงบประมาณแผ่นดิน</b>	<b>574.6564</b>	<b>733.1335</b>	<b>884.1858</b>	<b>903.5556</b>	<b>3,095.5313</b>	<b>53.98</b>
1.1 งบบุคลากร	202.5508	217.7341	227.3182	240.7725	888.3756	15.49
1.2 งบดำเนินงาน	65.4606	68.9125	78.2775	78.8427	291.4933	5.08
1.3 งบลงทุน	99.8893	176.0839	171.2668	162.6996	609.9396	10.64
1.4 งบเงินอุดหนุน	206.7557	270.4030	407.3233	421.2408	1,305.7228	22.77
1.5 งบรายจ่ายอื่น	-	-	-	-	-	-
<b>2. เงินรายได้</b>	<b>555.8339</b>	<b>619.5594</b>	<b>654.6508</b>	<b>809.1430</b>	<b>2,639.1872</b>	<b>46.02</b>
2.1 ค่าหน่วยกิต	380.5523	402.2644	420.6339	487.0879	1,690.5385	29.48
2.2 ค่าตอบแทนจากการทำวิจัย	3.4558	4.3395	10.4182	10.4609	28.6743	0.50
2.3 ค่าตอบแทนงานบริการวิชาการ	13.8438	37.3067	62.8380	68.6503	182.6387	3.18
2.4 ค่าบริการสุขภาพ (โรงพยาบาล)	5.1400	8.2930	10.5290	12.9615	36.9235	0.64
2.5 รายได้จากการบริหารสินทรัพย์	20.3097	23.2328	21.4096	34.7288	99.6809	1.74
2.6 รายได้จากการขายสินค้าและบริการ	3.0555	2.9566	4.5757	3.4392	14.0269	0.24
2.7 รายได้จากการอุดหนุนและบริจาค	52.9460	73.6226	64.5085	107.4020	298.4790	5.20
2.8 รายได้อื่นๆ	76.5309	67.5439	59.7382	152.9636	356.7766	5.03
<b>รวมงบประมาณทั้งสิ้น</b>	<b>1,130.4903</b>	<b>1,352.6929</b>	<b>1,538.8366</b>	<b>1,712.6986</b>	<b>5,734.7200</b>	<b>100.00</b>

แผนภูมิที่ 1 แสดงสัดส่วนงบประมาณของมหาวิทยาลัยอุบลราชธานี จำแนกตามแหล่งที่มา ประจำปีงบประมาณ 2556-2559





ตารางที่ 2 แสดงการเปรียบเทียบประมาณการรายรับกับรายรับจริง และประมาณการรายจ่ายกับรายจ่ายจริง ของเงินรายได้ ประจำปีงบประมาณ 2556-2559

ปีงบประมาณ	รายรับ			รายจ่าย		
	ประมาณการรายรับ	รายรับจริง	ผลต่าง	ประมาณการรายจ่าย	รายจ่ายจริง	ผลต่าง
2556	506.6114	555.8339	49.2225	530.3527	397.5600	132.7927
2557	512.4181	619.5594	107.1413	590.9891	573.1598	17.8293
2558	582.2799	654.6508	72.3709	623.6404	638.7803	-15.1399
2559	715.0300	809.1430	94.1130	740.1147	695.1175	44.9972

### ส่วนที่ 3

#### การวิเคราะห์สภาพแวดล้อม (SWOT Analysis) ด้านการเงิน

การวิเคราะห์สภาพแวดล้อม (SWOT Analysis) เป็นการวิเคราะห์สภาพแวดล้อมภายในและภายนอกที่ส่งผลกระทบต่อการทำงานของมหาวิทยาลัยอุบลราชธานี โดยแบ่งการวิเคราะห์ เป็นดังนี้

##### การวิเคราะห์สภาพแวดล้อม

**การวิเคราะห์สภาพแวดล้อมภายใน** เป็นการศึกษาองค์ประกอบภายในมหาวิทยาลัยอุบลราชธานี ที่มีผลกระทบต่อการทำงานของมหาวิทยาลัย อันจะเป็นการบ่งบอกถึงจุดแข็ง (Strength) และจุดอ่อน (Weakness) ของการทำงานของมหาวิทยาลัย และ**การวิเคราะห์สภาพแวดล้อมภายนอก** อันจะเป็นการบ่งบอกถึงโอกาส (Opportunities) และภัยคุกคาม (Threats) ต่อการทำงานของมหาวิทยาลัย

จากการประชุมเมื่อวันที่ 10 พฤศจิกายน 2559 ที่ประชุมซึ่งประกอบด้วยอธิการบดี รองอธิการบดี ผู้ช่วยอธิการบดี คณบดี และรองคณบดี เพื่อวิเคราะห์สภาพแวดล้อมทางการเงินของมหาวิทยาลัย และที่ประชุมได้จัดลำดับความสำคัญของจุดแข็ง (Strength) จุดอ่อน (Weakness) โอกาส (Opportunities) และภัยคุกคาม (Threats) สรุปได้ดังนี้

จุดแข็ง (Strength)	จุดอ่อน (Weakness)
S1. มหาวิทยาลัยตั้งอยู่ในพื้นที่ที่เป็นพื้นที่ยุทธศาสตร์ของภูมิภาคลุ่มน้ำโขงติดต่อกับประเทศเพื่อนบ้านสองประเทศ คือ สาธารณรัฐประชาธิปไตยประชาชนลาว และสาธารณรัฐประชาชนกัมพูชา สามารถพัฒนาการศึกษา วิจัย และการบริการวิชาการร่วมกับประเทศเพื่อนบ้านได้	W1. กฎระเบียบข้อบังคับของมหาวิทยาลัย ยังไม่เอื้อต่อการดำเนินงานและหารายได้
S2. มีสินทรัพย์และทรัพยากรที่พอเพียงต่อการพัฒนางานให้กับพื้นที่ และสร้างรายได้ให้กับมหาวิทยาลัย	W2. มหาวิทยาลัยยังไม่สามารถบริหารจัดการสินทรัพย์ให้เกิดประโยชน์สูงสุดได้ และมีข้อจำกัดเรื่องการใช้ประโยชน์จากที่ดิน เนื่องจากมหาวิทยาลัยได้รับอนุญาตให้ใช้พื้นที่ของกรมป่าไม้ เพื่อใช้ประโยชน์ตามวัตถุประสงค์ของมหาวิทยาลัยเท่านั้น

จุดแข็ง (Strength)	จุดอ่อน (Weakness)
S3. มีบุคลากรด้านวิชาการที่มีศักยภาพสูง สามารถดำเนินงานที่ตอบสนองนโยบายรัฐบาลในรูปแบบต่างๆ ได้ และสามารถบริการทางวิชาการเพื่อสร้างรายได้ให้กับมหาวิทยาลัยได้	W3. มหาวิทยาลัยยังพึ่งพาเงินรายได้จากค่าธรรมเนียมการศึกษาเป็นหลักในการพัฒนา มหาวิทยาลัย คิดเป็นร้อยละ 64.06 และมีรายได้จากแหล่งอื่น เช่น งานวิจัย งานบริการวิชาการ และเงินผลประโยชน์จากการดำเนินงานด้านอื่นๆ คิดเป็นร้อยละ 35.94
S4. มีผลงานวิจัยและทรัพย์สินทางปัญญาที่สามารถพัฒนาเป็นนวัตกรรมและต่อยอดเชิงธุรกิจได้	W4. มีการวิเคราะห์สถานะทางการเงินของมหาวิทยาลัย ทั้งระบบรับ-จ่าย-จัดสรร แต่ยังไม่ได้มีการนำข้อมูลดังกล่าวไปวางแผนกลยุทธ์ทางการเงิน พ.ศ. 2558-2559
S5. มีโปรแกรมสารสนเทศทางการเงิน (UBUFMIS) ที่รองรับการบริหารจัดการด้านการเงินเป็นไปอย่างมีประสิทธิภาพ และมีโปรแกรมสารสนเทศด้านทะเบียนนักศึกษาที่เชื่อมโยงกับระบบ UBUFMIS	W5. มาตรการที่ระบุในแผนกลยุทธ์ทางการเงิน พ.ศ. 2558-2559 ยังไม่มีความชัดเจนในทางปฏิบัติ
โอกาส (Opportunities)	อุปสรรค (Threats)
O1. นโยบายการจัดสรรงบประมาณแบบบูรณาการเชิงยุทธศาสตร์ และเชิงพื้นที่ เปิดโอกาสให้มหาวิทยาลัยได้รับการจัดสรรงบประมาณแผ่นดินมาดำเนินงานตามพันธกิจหลักที่ตอบสนองต่อนโยบายของรัฐบาล และเข้าไปมีส่วนร่วมในการพัฒนาประเทศ ท้องถิ่นและชุมชน	T1. นโยบายของรัฐที่สนับสนุนงบประมาณรายจ่ายประจำลดลง
O2. การเปิดประชาคมอาเซียนเปิดโอกาสให้มหาวิทยาลัยสามารถสร้างรายได้จากการจัดการศึกษาระดับปริญญาตรี และบริการวิชาการในบริบทที่กว้างขึ้น	T2. จำนวนประชากรวัยเรียนลดน้อยลง
O3. ความเจริญก้าวหน้าของระบบเทคโนโลยีดิจิทัล ที่เข้ามาทดแทนการทำงานของมนุษย์ได้อย่างมีประสิทธิภาพและประสิทธิผล	T3. สถาบันอุดมศึกษามีการแข่งขันกันมากขึ้น เพื่อดึงดูดนักศึกษาให้เข้ามาเรียน

โอกาส (Opportunities)	อุปสรรค (Threats)
O4. ความเจริญก้าวหน้าของระบบเทคโนโลยีดิจิทัล เปิดโอกาสให้สามารถจัดการศึกษาได้หลายรูปแบบ	T4. การปรับอัตราเงินเดือนของพนักงานมหาวิทยาลัย ทำให้มีค่าใช้จ่ายด้านบุคลากรเพิ่มขึ้นในสัดส่วนที่สูง เมื่อเปรียบเทียบกับงบดำเนินการด้านอื่นๆ
O5. นโยบายของรัฐส่งเสริมให้มีการสร้างเครือข่ายระหว่างมหาวิทยาลัยกับภาคเอกชนมากขึ้น	T5. ช่องทางการเรียนรู้ผ่านระบบเทคโนโลยีดิจิทัลมีความหลากหลายและเข้าถึงได้ง่ายกว่าการจัดการเรียนการสอนในระบบเดิม

## ส่วนที่ 4

### แผนกลยุทธ์ทางการเงินมหาวิทยาลัยอุบลราชธานี

ประจำปีงบประมาณ พ.ศ.2560-2564

#### วิสัยทัศน์ทางการเงิน

มหาวิทยาลัยอุบลราชธานี มีเสถียรภาพทางการเงิน บริหารจัดการเงินและทรัพยากรอย่างมีประสิทธิภาพ

#### พันธกิจทางการเงิน

1. บริหารด้านการเงินและทรัพยากรอย่างมีประสิทธิภาพ
2. สร้างความมั่นคงและรักษาวินัยทางการเงิน

#### ประเด็นยุทธศาสตร์ กลยุทธ์ และมาตรการทางการเงิน

##### 1. การหารายได้เพื่อการมีเสถียรภาพทางการเงิน

###### 1.1 การหารายได้จากค่าธรรมเนียมการศึกษา

- 1) การรับนักศึกษาให้ได้ตามแผนการรับ (รับนักศึกษาได้ไม่น้อยกว่าร้อยละ 80)
- 2) การเพิ่มอัตราค่าครองชีพของนักศึกษา
- 3) การบริหารจัดการลูกหนี้ค้างชำระ
- 4) การเปิดหลักสูตรสำหรับวัยทำงาน
- 5) การรับนักศึกษาต่างชาติ

###### 1.2 การหารายได้จากการวิจัย

- 1) การนำผลงานวิจัย และนวัตกรรมไปใช้ประโยชน์เชิงพาณิชย์
- 2) การหาทุนวิจัยจากแหล่งวิจัยภายนอก
- 3) การสร้างความร่วมมือด้านวิจัยกับภาคเอกชน

###### 1.3 การหารายได้จากการบริการวิชาการ

- 1) จัดหลักสูตรฝึกอบรมระยะสั้น
- 2) จัดตั้งศูนย์ทดสอบมาตรฐานวิชาชีพ
- 3) การตรวจวิเคราะห์มาตรฐาน
- 4) หน่วยทดสอบมาตรฐานการศึกษาขั้นพื้นฐาน
- 5) การให้บริการวิชาการตามความต้องการของหน่วยงานภายนอก
- 6) การเป็นที่ปรึกษาโครงการให้กับหน่วยงานภายนอก
- 7) การพัฒนาผู้ประกอบการ (Startup, UBI, SMEs)

1.4 การเพิ่มรายได้จากการบริหารจัดการทรัพยากร ทรัพย์สิน และทรัพย์สินทางปัญญา

- 1) การหารายได้จากห้องปฏิบัติการของคณะ และศูนย์เครื่องมือวิทยาศาสตร์
- 2) การหารายได้จากสนามกีฬา
- 3) การหารายได้จากโรงแรม
- 4) การหารายได้จากศูนย์ประชุมอาคารเฉลิมพระเกียรติ 7 รอบ พระชนมพรรษา
- 5) การเพิ่มรายได้จากผลผลิตคณะ และมหาวิทยาลัย (กำหนด 1 คณะ 1 ผลผลิตภัณฑ์)
- 6) การหารายได้จากบริการทางการแพทย์
- 7) การหารายได้จากการขายทรัพย์สินทางปัญญา

1.5 การหารายได้จากศิษย์เก่า

- 1) ระดมทุนจากศิษย์เก่า
- 2) การจัดกิจกรรมพิเศษเพื่อหารายได้โดยศิษย์เก่า

2. พัฒนาการบริหารงบประมาณและการเงินให้มีประสิทธิภาพและประสิทธิผล เพื่อขับเคลื่อนยุทธศาสตร์ของมหาวิทยาลัย

2.1 การกำหนดนโยบายและหลักเกณฑ์การจัดสรรงบประมาณที่สอดคล้องกับพันธกิจและยุทธศาสตร์ของมหาวิทยาลัย

- 1) ออกระเบียบ หลักเกณฑ์ วิธีการและเงื่อนไขในการจัดสรรงบประมาณ
- 2) พัฒนาระบบบัญชี การเงินและงบประมาณ
- 3) การจัดตั้งกองทุนเงินทุนสำรองของมหาวิทยาลัย

2.2 การบริหารงบประมาณและการเงินอย่างมีประสิทธิภาพ มีความโปร่งใสและตรวจสอบได้

- 1) ปรับปรุงระบบเทคโนโลยีสารสนเทศและฐานข้อมูลทางการเงิน (UBUFMIS) เพื่อการบริหารงบประมาณและการเงิน และการวิเคราะห์ข้อมูลเพื่อการตัดสินใจในทางบริหารได้
- 2) ปรับปรุงกฎระเบียบที่เกี่ยวข้องกับการเงินให้สามารถปฏิบัติงานได้อย่างมีประสิทธิภาพ โปร่งใส ตรวจสอบได้
- 3) การกำหนดนโยบายและหลักเกณฑ์เพื่อรักษาวินัยด้านงบประมาณและการคลัง

2.3 การควบคุมติดตามการใช้จ่ายงบประมาณและการเงิน

- 1) มีการรายงานทางการเงินและบัญชีทุกรายไตรมาส และทุกสิ้นปีงบประมาณ
- 2) มีการตรวจสอบบัญชีโดยผู้ตรวจสอบบัญชี

3. การเพิ่มประสิทธิภาพการใช้จ่ายงบประมาณและลดรายจ่าย

3.1 พัฒนาและประยุกต์ใช้เทคโนโลยีในการทำงานเพื่อการประหยัดงบประมาณ

- 1) การจัดการสำนักงานด้วยระบบสำนักงานอัตโนมัติ (Office Automation) ได้แก่ การพัฒนาระบบเอกสารอิเล็กทรอนิกส์ และการประชุมอิเล็กทรอนิกส์

### 3.2 สร้างกระบวนการประหยัดทรัพยากร

- 1) กำหนดแนวทางในการใช้ทรัพยากรร่วมกันอย่างมีประสิทธิภาพ
- 2) ส่งเสริมการใช้ทรัพยากรอย่างประหยัด

### 3.3 ส่งเสริมการประหยัดพลังงานและค่าใช้จ่ายด้านสาธารณูปโภค

- 1) กำหนดมาตรการในการประหยัดพลังงานและควบคุมค่าสาธารณูปโภค

### เป้าประสงค์ทางการเงิน

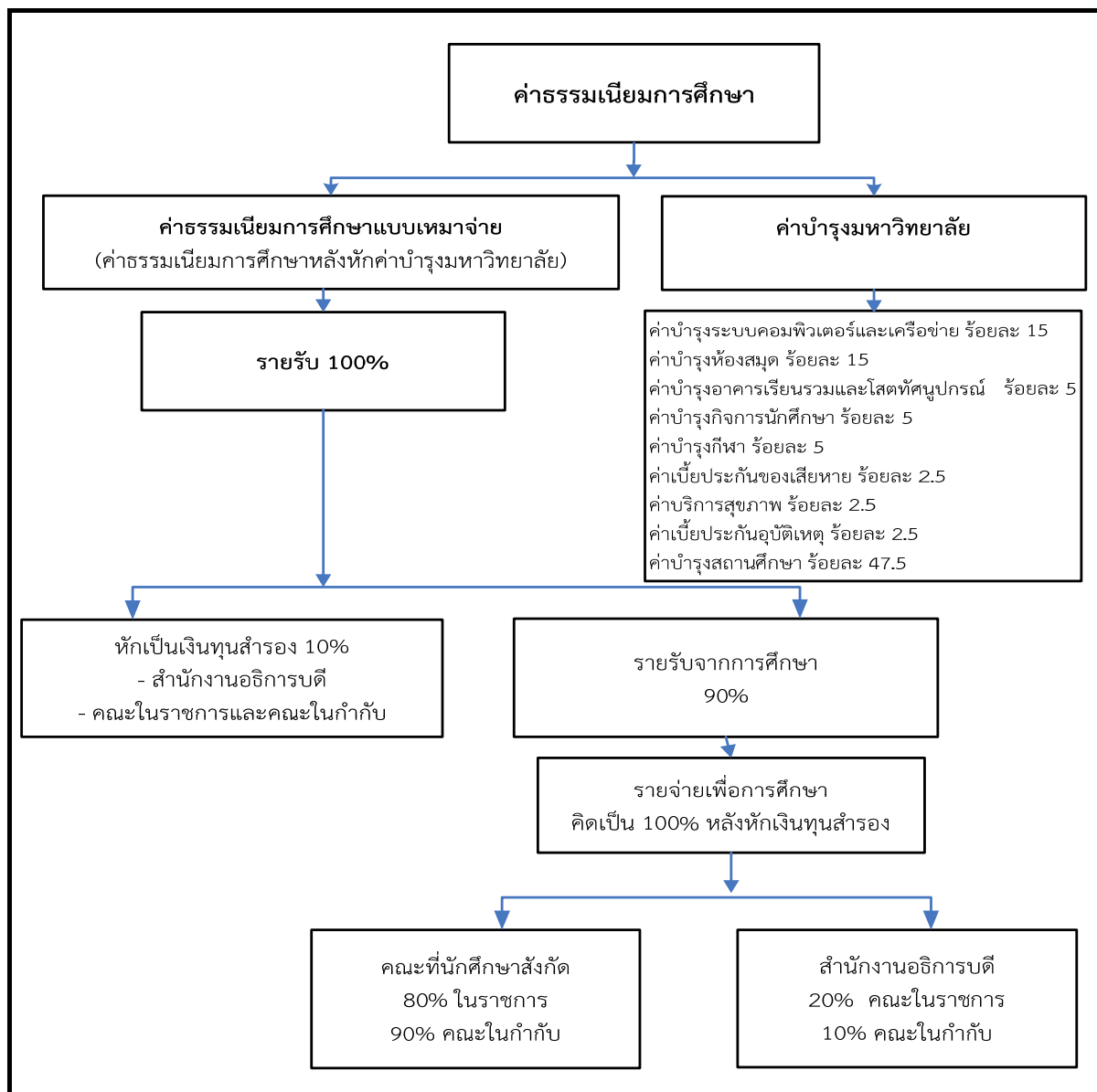
1. มีรายได้จากการดำเนินการตามพันธกิจของมหาวิทยาลัย และการบริหารจัดการทรัพย์สินเพิ่มขึ้น
2. มีระบบและหลักเกณฑ์การจัดสรรงบประมาณ การบริหารจัดการและการควบคุมการใช้จ่ายงบประมาณที่มีประสิทธิภาพ โปร่งใส ตรวจสอบได้ สอดคล้องกับยุทธศาสตร์ และพันธกิจของมหาวิทยาลัย
3. การใช้จ่ายงบประมาณและทรัพยากรอย่างมีประสิทธิภาพ

**เกณฑ์การจัดสรรงบประมาณ**

1. **งบประมาณแผ่นดิน** จัดสรรให้คณะ/หน่วยงานตามพันธกิจ ยุทธศาสตร์ของมหาวิทยาลัย และตามแนวทางการจัดสรรที่คณะกรรมการบริหารมหาวิทยาลัยให้ความเห็นชอบ
2. **เงินรายได้** จัดสรรให้คณะ/หน่วยงานตามประกาศการจัดสรรเงินค่าธรรมเนียมการศึกษา และประกาศการจัดสรรเงินผลประโยชน์จากการดำเนินงานของคณะ/หน่วยงาน และมีแนวทางการจัดเก็บเงินทุนสำรองมหาวิทยาลัยตามแผนผังของแผนภูมิที่ 2

จากข้อมูลทางการเงิน และมติที่ประชุมเมื่อวันที่ 10 พฤศจิกายน สามารถนำมาวิเคราะห์เพื่อหาแนวทางการบริหารงบประมาณและการเงินให้มีประสิทธิภาพและประสิทธิผล เพื่อขับเคลื่อนยุทธศาสตร์ของมหาวิทยาลัย ประจำปีงบประมาณ 2560-2564 ได้ดังแสดงในตารางที่ 3

**แผนภูมิที่ 2 แนวทางการจัดเก็บเงินทุนสำรองมหาวิทยาลัย**





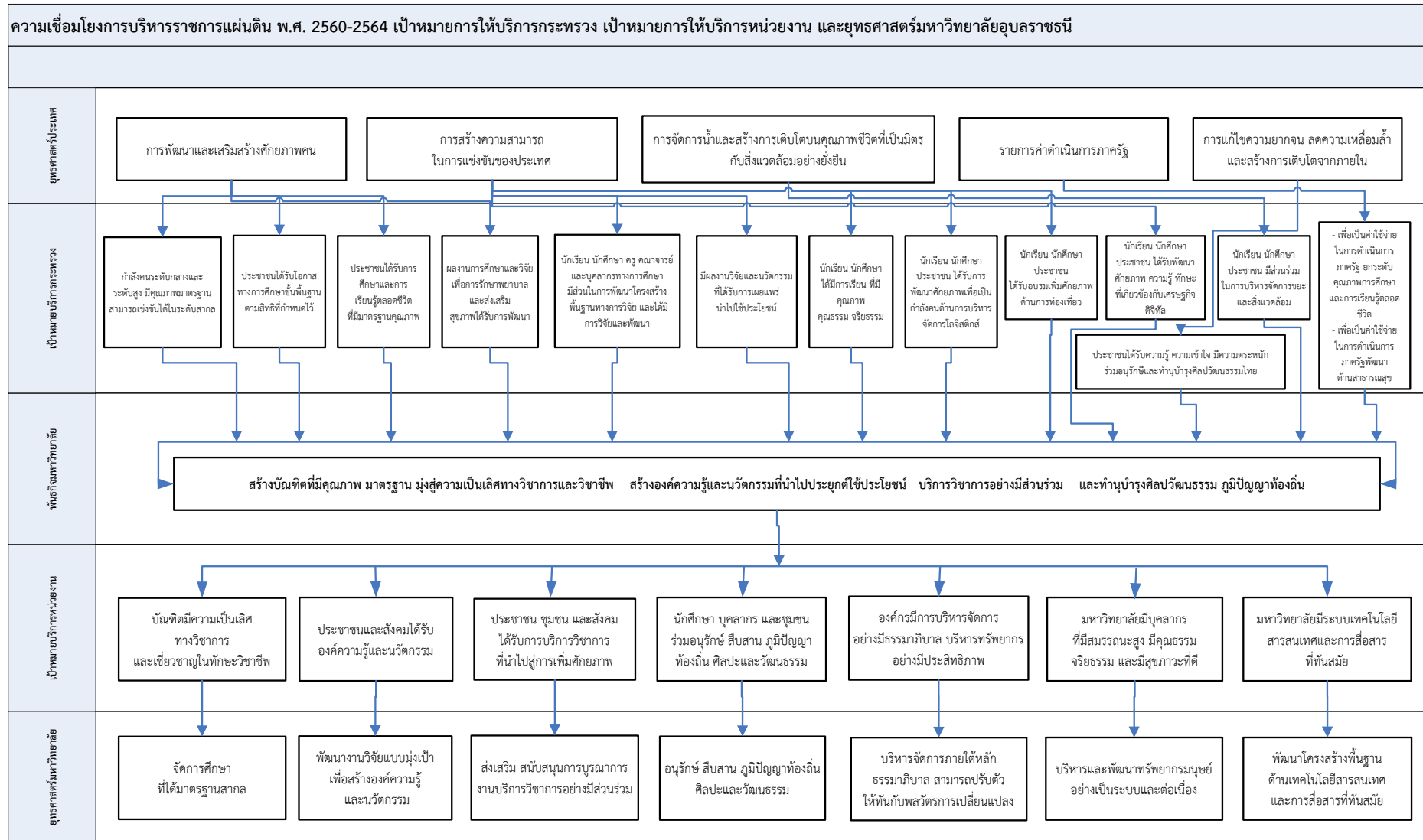
**ตารางที่ 3** แนวทางการจัดสรรงบประมาณตามยุทธศาสตร์มหาวิทยาลัยอุบลราชธานี ประจำปีงบประมาณ 2560-2564

ยุทธศาสตร์มหาวิทยาลัย	ปีงบประมาณ	
	2560	2561-2564
1. การจัดการศึกษาที่ได้มาตรฐานสากล	71.66	65.00
2. การพัฒนางานวิจัยแบบมุ่งเป้า	4.04	8.50
3. ส่งเสริม สนับสนุนการบูรณาการงานบริการวิชาการอย่างมีส่วนร่วม	9.28	13.00
4. อนุรักษ์ สืบสานภูมิปัญญาท้องถิ่น	0.53	0.50
5. บริหารจัดการภายใต้หลักธรรมาภิบาล	10.96	10.00
6. บริหารและพัฒนาทรัพยากรมนุษย์	1.93	1.50
7. พัฒนาโครงสร้างพื้นฐานด้านเทคโนโลยี	1.61	1.50
<b>รวมทั้งสิ้น</b>	<b>100.00</b>	<b>100.00</b>

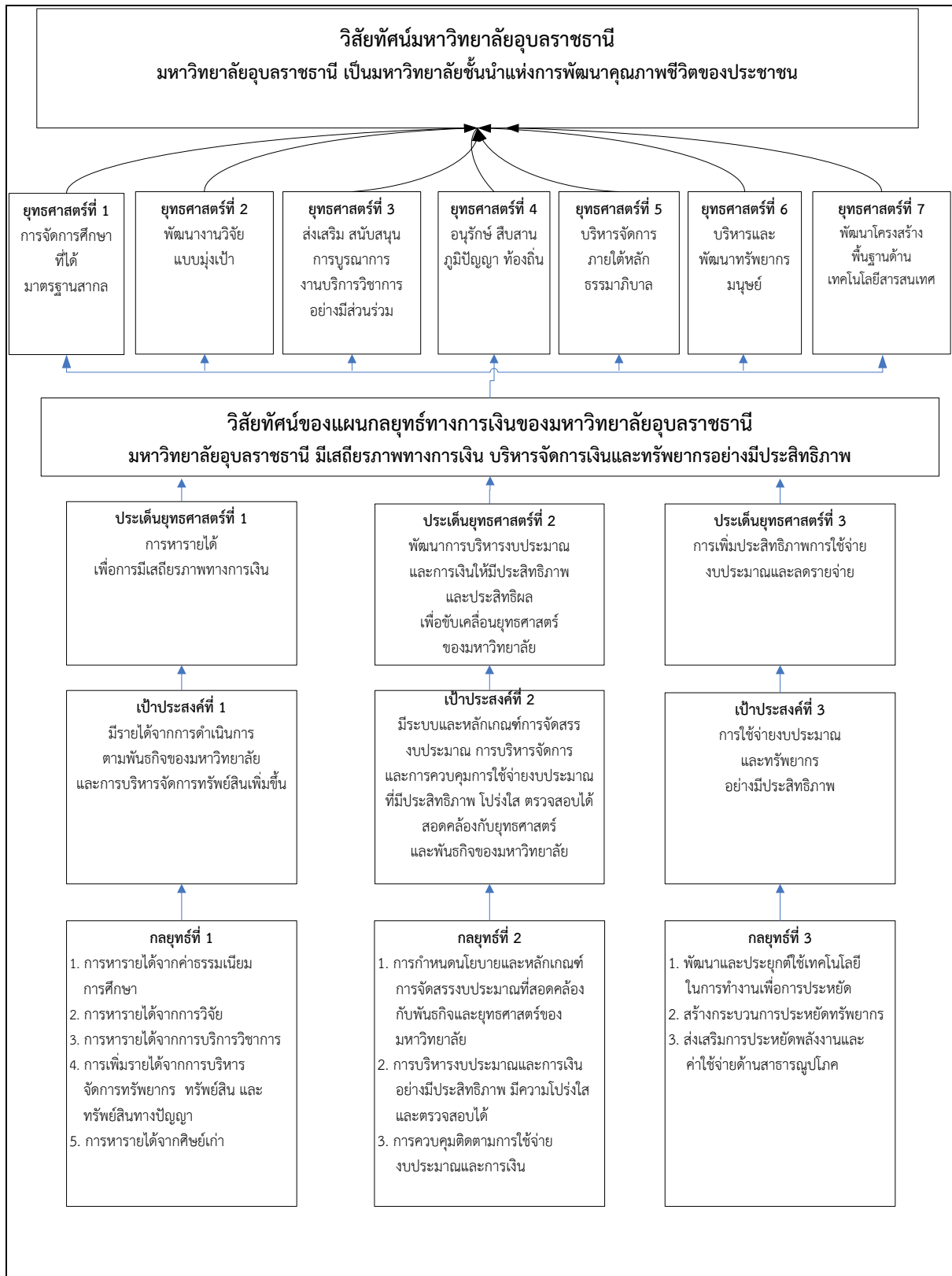
ตารางที่ 4 แสดงสัดส่วนงบประมาณจำแนกตามแหล่งที่มาของเงิน ประจำปีงบประมาณ 2560-2564

ประเภทงบประมาณ	ปีงบประมาณ					รวมทั้งสิ้น	ร้อยละ
	2560	2561	2562	2563	2564		
<b>1. เงินงบประมาณแผ่นดิน</b>	<b>1,105,236,400</b>	<b>989,839,600</b>	<b>1,309,687,600</b>	<b>1,515,296,800</b>	<b>1,557,710,800</b>	<b>6,760,642,200</b>	<b>58.16</b>
1.1 รายการค่าใช้จ่ายบุคลากร	540,988,500	573,086,600	606,441,700	641,798,200	679,276,100	3,041,591,100	26.17
1.2 งบดำเนินงาน	61,496,500	61,496,500	64,571,300	67,799,900	71,189,900	326,554,100	2.81
1.3 งบลงทุน	217,674,700	110,988,000	225,517,800	341,000,000	285,000,000	1,180,180,500	10.15
1.4 งบเงินอุดหนุน	171,807,000	166,815,000	183,496,500	201,846,200	222,030,800	945,995,500	8.14
1.5 งบรายจ่ายอื่น	113,269,700	77,453,500	229,660,300	262,852,500	300,214,000	983,450,000	8.46
<b>2. เงินรายได้</b>	<b>801,006,500</b>	<b>897,532,200</b>	<b>1,005,845,600</b>	<b>1,042,155,900</b>	<b>1,079,862,200</b>	<b>4,862,722,200</b>	<b>41.84</b>
2.1 ค่าธรรมเนียมการศึกษา	547,499,900	618,674,900	699,102,600	720,075,700	741,678,000	3,327,031,100	28.62
2.2 เงินผลประโยชน์/รายรับจากการดำเนินงาน/เงินสนับสนุนจากหน่วยงานภายนอก	253,506,600	278,857,300	306,743,000	322,080,200	338,184,200	1,499,371,300	12.90
<b>รวมงบประมาณ</b>	<b>1,942,562,700</b>	<b>2,170,242,800</b>	<b>2,315,533,200</b>	<b>2,557,452,700</b>	<b>2,637,573,000</b>	<b>11,623,364,400</b>	<b>100.00</b>

### แผนภูมิที่ 3 แสดงความเชื่อมโยงการบริหารราชการแผ่นดิน พ.ศ. 2560-2564



**แผนภูมิที่ 4** แสดงการเชื่อมโยงแผนยุทธศาสตร์ และแผนกลยุทธ์ทางการเงินของมหาวิทยาลัย  
อุบลราชธานี



ประเด็นยุทธศาสตร์ทางการเงินและเป้าประสงค์ทางการเงินมหาวิทยาลัย

ประเด็นยุทธศาสตร์ที่ 1 การหารายได้เพื่อการมีเสถียรภาพทางการเงิน

ประเด็นยุทธศาสตร์ ทางการเงิน	เป้าประสงค์ ทางการเงิน	กลยุทธ์	มาตรการ	ตัวชี้วัด	ค่าเป้าหมาย					ผู้รับผิดชอบ
					2560	2561	2562	2563	2564	
1. การหารายได้เพื่อ การมีเสถียรภาพทาง การเงิน	1. มีรายได้จากการ ดำเนินงานตามพันธกิจ ของมหาวิทยาลัย และ การบริหารจัดการ ทรัพย์สินเพิ่มขึ้น	1. การหารายได้จาก ค่าธรรมเนียม การศึกษา	1) การรับนักศึกษาให้ได้ ตามแผนการรับ	ร้อยละของเงิน รายได้ที่ได้จากการ ลงทะเบียนของ นักศึกษาตามแผน	80	85	90	90	95	รองอธิการบดี ฝ่ายวิชาการ และคณะ
			2) การเพิ่มอัตราการคง อยู่ของนักศึกษา	ร้อยละนักศึกษาที่ ตกลอก	10	10	5	5	5	รองอธิการบดี ฝ่ายวิชาการ และคณะ
			3) การบริหารจัดการ ลูกหนี้ค้างชำระ	ร้อยละของเงิน ค่าลงทะเบียนของ นักศึกษาค้างชำระ	90	90	95	95	95	รองอธิการบดี ฝ่ายวิชาการ / รองอธิการบดี ฝ่ายพัฒนา นักศึกษา/ผู้ช่วย อธิการบดีฝ่าย คลังฯ และคณะ

ประเด็นยุทธศาสตร์ ทางการเงิน	เป้าประสงค์ ทางการเงิน	กลยุทธ์	มาตรการ	ตัวชี้วัด	ค่าเป้าหมาย					ผู้รับผิดชอบ
					2560	2561	2562	2563	2564	
			4) การเปิดหลักสูตร สำหรับวัยทำงาน	จำนวนหลักสูตร สำหรับวัยแรงงาน/ผู้ สูงวัย	1	3	5	7	10	รองอธิการบดี ฝ่ายวิชาการ ผู้ช่วยอธิการบดี ฝ่ายบริการ วิชาการ และ คณะ
			5) การรับนักศึกษา ต่างชาติ	ร้อยละของนักศึกษา ต่างชาติเพิ่มขึ้นเมื่อ เทียบกับนักศึกษาที่ รับในปีการศึกษา 2559	5	5	10	10	15	รองอธิการบดี ฝ่ายวิชาการ ผู้ช่วยอธิการบดี ฝ่ายการศึกษา นานาชาติ และ คณะ
				ร้อยละของรายได้ จากการจัดการ ศึกษาหลักสูตรระยะ สั้นสำหรับนักศึกษา ต่างชาติเทียบกับปี 2559	5	5	7	7	10	รองอธิการบดี ฝ่ายวิชาการ ผู้ช่วยอธิการบดี ฝ่ายการศึกษา นานาชาติ และคณะ

ประเด็นยุทธศาสตร์ ทางการเงิน	เป้าประสงค์ ทางการเงิน	กลยุทธ์	มาตรการ	ตัวชี้วัด	ค่าเป้าหมาย					ผู้รับผิดชอบ
					2560	2561	2562	2563	2564	
			1) การนำผลงานวิจัย และนวัตกรรมไปใช้ ประโยชน์เชิงพาณิชย์	ร้อยละของรายได้ จากการวิจัยเมื่อ เทียบกับปี 2559	5	10	10	15	15	รองอธิการบดี ฝ่ายวิจัยฯ และ คณะ
			2. เพิ่มรายได้จากการ จัดการวิจัย และ ทรัพย์สินทางปัญญา	จำนวนผลงานวิจัย และนวัตกรรมที่ นำไปใช้ประโยชน์ (ชิ้นงาน/ผลงาน)	15	15	15	15	15	รองอธิการบดี ฝ่ายวิจัยฯ และ คณะ
			2) การหาทุนวิจัยจาก แหล่งวิจัยภายนอก	ร้อยละของทุนวิจัย จากแหล่งทุน ภายนอกที่เพิ่มขึ้น เมื่อเทียบกับปี 2559	5	5	10	10	15	รองอธิการบดี ฝ่ายวิจัยฯ และ คณะ
			3) สร้างความร่วมมือ ด้านวิจัยกับภาคเอกชน	จำนวนโครงการที่มี ความร่วมมือด้าน งานวิจัยกับเอกชน	5	7	7	10	10	รองอธิการบดี ฝ่ายวิจัยฯ ผู้ช่วย อธิการบดีฝ่าย ปฏิบัติการวิจัย และคณะ

ประเด็นยุทธศาสตร์ ทางการเงิน	เป้าประสงค์ ทางการเงิน	กลยุทธ์	มาตรการ	ตัวชี้วัด	ค่าเป้าหมาย					ผู้รับผิดชอบ
					2560	2561	2562	2563	2564	
			4) การหารายได้จากการขายทรัพย์สินทางปัญญา	ร้อยละของรายได้สุทธิที่เพิ่มขึ้นจากการบริหารทรัพย์สินทางปัญญาของมหาวิทยาลัย จาก Base Line ปี 2559	2	3	4	5	6	รองอธิการบดีฝ่ายวิจัยฯ ผู้อำนวยการอุทยานวิทยาศาสตร์ และคณะ
		3. การหารายได้จากการบริการวิชาการ	1) จัดหลักสูตรฝึกอบรมระยะสั้น	ร้อยละของรายได้ที่เพิ่มขึ้นจากการจัดหลักสูตรฝึกอบรมระยะสั้นเมื่อเทียบกับรายได้ปี 2559	5	5	10	10	15	ผู้ช่วยอธิการบดีฝ่ายบริการวิชาการและคณะ
			2) จัดตั้งศูนย์ทดสอบมาตรฐานวิชาชีพ	จำนวนศูนย์ทดสอบมาตรฐานวิชาชีพ	1	2	3	4	5	ผู้ช่วยอธิการบดีฝ่ายบริการวิชาการและคณะ
			3) การตรวจวิเคราะห์มาตรฐาน	ร้อยละรายได้ที่เพิ่มขึ้นจากการตรวจวิเคราะห์ด้านต่างๆ เมื่อเทียบกับรายได้ปี 2559	5	5	10	15	15	ผู้ช่วยอธิการบดีฝ่ายบริการวิชาการและคณะ



ประเด็นยุทธศาสตร์ ทางการเงิน	เป้าประสงค์ ทางการเงิน	กลยุทธ์	มาตรการ	ตัวชี้วัด	ค่าเป้าหมาย					ผู้รับผิดชอบ
					2560	2561	2562	2563	2564	
			4) การให้บริการของ หน่วยทดสอบมาตรฐาน การศึกษาขั้นพื้นฐาน	ร้อยละรายได้ของ หน่วยทดสอบ มาตรฐานการศึกษา ขั้นพื้นฐานที่เพิ่มขึ้น จากปี 2559	5	5	5	5	5	รองอธิการบดี ฝ่ายวิชาการ และคณะ
			5) การให้บริการวิชาการ ตามความต้องการของ หน่วยงานภายนอก	ร้อยละของรายได้ที่ เพิ่มขึ้นจากการ ให้บริการวิชาการ เมื่อเทียบกับปี 2559	5	5	10	10	15	ผู้ช่วยอธิการบดี ฝ่ายบริการ วิชาการ และคณะ
			6) การเป็นที่ปรึกษา โครงการให้กับ หน่วยงานภายนอก	ร้อยละของรายได้ที่ เพิ่มขึ้นจากการเป็น ที่ปรึกษาโครงการ ให้กับหน่วยงาน ภายนอก เมื่อเทียบ กับปี 2559	5	5	10	10	15	ผู้ช่วยอธิการบดี ฝ่ายบริการ วิชาการ ผู้อำนวยการ อุทยาน วิทยาศาสตร์ และ คณะ

ประเด็นยุทธศาสตร์ ทางการเงิน	เป้าประสงค์ ทางการเงิน	กลยุทธ์	มาตรการ	ตัวชี้วัด	ค่าเป้าหมาย					ผู้รับผิดชอบ
					2560	2561	2562	2563	2564	
		4. เพิ่มรายได้จากการบริหารจัดการทรัพยากร ทรัพย์สิน	1. การหารายได้จากห้องปฏิบัติการของคณะและศูนย์เครื่องมือวิทยาศาสตร์	ร้อยละของรายได้ที่เพิ่มขึ้นจากห้องปฏิบัติการของคณะและศูนย์เครื่องมือวิทยาศาสตร์ เมื่อเทียบกับปี 2559	3	3	5	5	7	ผู้ช่วยอธิการบดีฝ่ายปฏิบัติการวิจัย และคณะ
			2) การหารายได้จากสนามกีฬา	ร้อยละรายได้สุทธิที่เพิ่มขึ้นจากการบริหารทรัพยากรของมหาวิทยาลัยจาก Base Line ปี 2559	2	3	4	5	6	ผู้อำนวยการสำนักงานทรัพย์สินฯ ผู้อำนวยการสำนักคอมพิวเตอร์และเครือข่าย
			3) การหารายได้จากโรงแรม		2	3	4	5	7	
			4) การหารายได้จากศูนย์ประชุม อาคารเฉลิมพระเกียรติ 7 รอบพระชนมพรรษา							
5) การเพิ่มรายได้จากผลผลิตคณะและมหาวิทยาลัย (กำหนด 1 คณะ 1 ผลิตภัณฑ์)	ร้อยละของรายได้ที่เพิ่มขึ้นจากการจำหน่ายผลิตภัณฑ์เมื่อเทียบกับปี 2559	2	3	4	5	7	ผู้ช่วยอธิการบดีฝ่ายบริการวิชาการ และคณะ			

ประเด็นยุทธศาสตร์ ทางการเงิน	เป้าประสงค์ ทางการเงิน	กลยุทธ์	มาตรการ	ตัวชี้วัด	ค่าเป้าหมาย					ผู้รับผิดชอบ
					2560	2561	2562	2563	2564	
			6) การหารายได้จากการให้บริการทางการแพทย์	ร้อยละของรายได้สุทธิจากโรงพยาบาลที่เพิ่มขึ้นเมื่อเทียบกับปี 2559	5	5	5	10	15	ว.แพทย์ฯ
		5.การหารายได้จากศิษย์เก่า	1) การระดมทุนจากศิษย์เก่า	ร้อยละของรายได้จากการระดมทุนจากศิษย์เก่าที่เพิ่มขึ้น เมื่อเทียบกับปี 2559	5	10	10	15	15	รองอธิการบดีฝ่ายพัฒนานักศึกษาและคณะ
			2) การจัดกิจกรรมพิเศษเพื่อหารายได้โดยศิษย์เก่า	ร้อยละของรายได้ที่เพิ่มขึ้นจากการจัดกิจกรรมพิเศษโดยศิษย์เก่าเมื่อเทียบกับปี 2559	2	5	7	10	10	รองอธิการบดีฝ่ายพัฒนานักศึกษาและคณะ

## เกณฑ์ตัวชี้วัด

มาตรการ : การรับนักศึกษาให้ได้ตามแผนการรับ

ชื่อตัวชี้วัด : ร้อยละของเงินรายได้ที่ได้จากการลงทะเบียนของนักศึกษาตามแผน

ค่าเป้าหมาย :

แผนการดำเนินงาน	ปี 2560	ปี 2561	ปี 2562	ปี 2563	ปี 2564
ค่าเป้าหมาย (ร้อยละ)	80	85	90	90	95

สูตรการคำนวณ :

$$\frac{\text{จำนวนเงินรายได้ที่ได้จากการลงทะเบียนของนักศึกษาทั้งหมด} \times 100}{\text{จำนวนเงินรายได้ที่ได้จากการลงทะเบียนของนักศึกษาตามแผน}}$$

จำนวนเงินรายได้ที่ได้จากการลงทะเบียนของนักศึกษาตามแผน

ผู้รับผิดชอบตัวชี้วัด : รองอธิการบดีฝ่ายวิชาการ และคณะ

คำอธิบายตัวชี้วัด :

ความสำเร็จของการจัดเก็บค่าลงทะเบียนของนักศึกษาที่ได้ลงทะเบียนทั้งหมด จากจำนวนนักศึกษาตามแผน

มาตรการ : การเพิ่มอัตราการคงอยู่ของนักศึกษา

ชื่อตัวชี้วัด : ร้อยละของนักศึกษาที่ตกออก

ค่าเป้าหมาย :

แผนการดำเนินงาน	ปี 2560	ปี 2561	ปี 2562	ปี 2563	ปี 2564
ค่าเป้าหมาย (ร้อยละ)	10	10	5	5	5

สูตรการคำนวณ :

$$\frac{\text{จำนวนนักศึกษาที่ตกออก} \times 100}{\text{จำนวนนักศึกษาทั้งหมด}}$$

จำนวนนักศึกษาทั้งหมด

ผู้รับผิดชอบตัวชี้วัด : รองอธิการบดีฝ่ายวิชาการ และคณะ

คำอธิบายตัวชี้วัด :

ความสำเร็จของการรักษานักศึกษาไว้ทั้งหมด

มาตรการ : การบริหารจัดการลูกหนี้ค้างชำระ

ชื่อตัวชี้วัด : ร้อยละของเงินค่าลงทะเบียนของนักศึกษาค้างชำระ

ค่าเป้าหมาย :

แผนการดำเนินงาน	ปี 2560	ปี 2561	ปี 2562	ปี 2563	ปี 2564
ค่าเป้าหมาย (ร้อยละ)	90	90	95	95	95

สูตรการคำนวณ :

$$\frac{\text{จำนวนเงินค่าลงทะเบียนจากนักศึกษาที่ค้างชำระค่าลงทะเบียน}}{\text{จำนวนเงินค่าลงทะเบียนของนักศึกษาทั้งหมดที่ค้างชำระค่าลงทะเบียน}} \times 100$$

จำนวนเงินค่าลงทะเบียนของนักศึกษาทั้งหมดที่ค้างชำระค่าลงทะเบียน

ผู้รับผิดชอบตัวชี้วัด : รองอธิการบดีฝ่ายวิชาการ รองอธิการบดีฝ่ายพัฒนานักศึกษา ผู้ช่วยอธิการบดีฝ่ายคลังและทรัพย์สิน และคณะ

คำอธิบายตัวชี้วัด :

ความสำเร็จของการจัดเก็บค่าลงทะเบียนจากนักศึกษาที่ค้างชำระค่าลงทะเบียน

มาตรการ : การเปิดหลักสูตรสำหรับวัยทำงาน

ชื่อตัวชี้วัด : จำนวนหลักสูตรสำหรับวัยแรงงาน/ผู้สูงวัย

ค่าเป้าหมาย :

แผนการดำเนินงาน	ปี 2560	ปี 2561	ปี 2562	ปี 2563	ปี 2564
ค่าเป้าหมาย (จำนวนหลักสูตร)	1	3	5	7	10

สูตรการคำนวณ :

จำนวนหลักสูตรสำหรับวัยแรงงาน/ผู้สูงวัย

ผู้รับผิดชอบตัวชี้วัด : รองอธิการบดีฝ่ายวิชาการ ผู้ช่วยอธิการบดีฝ่ายบริการวิชาการ และคณะ

คำอธิบายตัวชี้วัด :

ความสำเร็จของการเปิดหลักสูตรสำหรับวัยแรงงาน/ผู้สูงวัยที่เพิ่มขึ้น

มาตรการ : การรับนักศึกษาต่างชาติ

ชื่อตัวชี้วัด : ร้อยละของนักศึกษาต่างชาติเพิ่มขึ้นเมื่อเทียบกับนักศึกษาที่รับในปีการศึกษา 2559

ค่าเป้าหมาย :

แผนการดำเนินงาน	ปี 2560	ปี 2561	ปี 2562	ปี 2563	ปี 2564
ค่าเป้าหมาย (ร้อยละ)	5	5	10	10	15

**สูตรการคำนวณ :**

$$\frac{\text{จำนวนนักศึกษาใหม่ ปีการศึกษาปัจจุบัน} - \text{จำนวนนักศึกษาต่างชาติ ปีการศึกษา 2559}}{\text{จำนวนนักศึกษาใหม่ ปีการศึกษา 2559}} \times 100$$

**ผู้รับผิดชอบตัวชี้วัด :** รองอธิการบดีฝ่ายวิชาการ ผู้ช่วยอธิการบดีฝ่ายการศึกษานานาชาติ และคณะ  
**คำอธิบายตัวชี้วัด :**

ความสำเร็จของการรับนักศึกษาต่างชาติเพิ่มขึ้น

**มาตรการ :** การรับนักศึกษาต่างชาติ

**ชื่อตัวชี้วัด :** ร้อยละของรายได้จากการจัดการศึกษาหลักสูตรระยะสั้นสำหรับนักศึกษาต่างชาติเทียบกับปี 2559

**ค่าเป้าหมาย :**

แผนการดำเนินงาน	ปี 2560	ปี 2561	ปี 2562	ปี 2563	ปี 2564
ค่าเป้าหมาย (ร้อยละ)	5	5	7	7	10

**สูตรการคำนวณ :**

$$\frac{\text{จำนวนเงินรายได้จากการจัดการศึกษาหลักสูตรระยะสั้นสำหรับนักศึกษาต่างชาติ ปีการศึกษาปัจจุบัน} - \text{จำนวนเงินรายได้จากการจัดการศึกษาหลักสูตรระยะสั้นสำหรับนักศึกษาต่างชาติ ปี 2559}}{\text{จำนวนเงินรายได้จากการจัดการศึกษาหลักสูตรระยะสั้นสำหรับนักศึกษาต่างชาติ ปีการศึกษา 2559}} \times 100$$

**ผู้รับผิดชอบตัวชี้วัด :** รองอธิการบดีฝ่ายวิชาการ ผู้ช่วยอธิการบดีฝ่ายการศึกษานานาชาติ และคณะ  
**คำอธิบายตัวชี้วัด :**

ความสำเร็จของการจัดการศึกษาหลักสูตรระยะสั้นสำหรับนักศึกษาต่างชาติที่เพิ่มขึ้น

**มาตรการ :** การนำผลงานวิจัยและนวัตกรรมไปใช้ประโยชน์เชิงพาณิชย์

**ชื่อตัวชี้วัด :** ร้อยละของรายได้จากการวิจัยเมื่อเทียบกับปี 2559

**ค่าเป้าหมาย :**

แผนการดำเนินงาน	ปี 2560	ปี 2561	ปี 2562	ปี 2563	ปี 2564
ค่าเป้าหมาย (ร้อยละ)	5	10	10	15	15

**สูตรการคำนวณ :**

$$\frac{\text{จำนวนเงินรายได้จากการวิจัย ปีงบประมาณปัจจุบัน} - \text{จำนวนเงินรายได้จากการวิจัย ปีงบประมาณ 2559}}{\text{จำนวนเงินรายได้จากการวิจัย ปีงบประมาณ 2559}} \times 100$$

ผู้รับผิดชอบตัวชี้วัด : รองอธิการบดีฝ่ายวิจัยและพันธกิจสังคม และคณะ

คำอธิบายตัวชี้วัด :

ความสำเร็จของการจัดการรายได้จากการวิจัยที่เพิ่มขึ้น

มาตรการ : การนำผลงานวิจัยและนวัตกรรมไปใช้ประโยชน์เชิงพาณิชย์

ชื่อตัวชี้วัด : จำนวนผลงานวิจัยและนวัตกรรมที่นำไปใช้ประโยชน์ (ชิ้นงาน/ผลงาน)

ค่าเป้าหมาย :

แผนการดำเนินงาน	ปี 2560	ปี 2561	ปี 2562	ปี 2563	ปี 2564
ค่าเป้าหมาย (จำนวนผลงาน)	15	15	15	15	15

สูตรการคำนวณ :

จำนวนผลงานวิจัยและนวัตกรรมที่นำไปใช้ประโยชน์ (ชิ้นงาน/ผลงาน)

ผู้รับผิดชอบตัวชี้วัด : รองอธิการบดีฝ่ายวิจัยและพันธกิจสังคม และคณะ

คำอธิบายตัวชี้วัด :

ความสำเร็จในการใช้ผลงานวิจัยและนวัตกรรมที่นำไปใช้ประโยชน์

มาตรการ : การหาทุนวิจัยจากแหล่งวิจัยภายนอก

ชื่อตัวชี้วัด : ร้อยละของทุนวิจัยจากแหล่งทุนภายนอกที่เพิ่มขึ้นเมื่อเทียบกับปี 2559

ค่าเป้าหมาย :

แผนการดำเนินงาน	ปี 2560	ปี 2561	ปี 2562	ปี 2563	ปี 2564
ค่าเป้าหมาย (ร้อยละ)	5	5	10	10	15

สูตรการคำนวณ :

$$\frac{(\text{จำนวนเงินทุนวิจัยจากแหล่งทุนภายนอก ปีงบประมาณปัจจุบัน} - \text{จำนวนเงินทุนวิจัยจากแหล่งทุนภายนอก ปีงบประมาณ 2559}) \times 100}{\text{จำนวนเงินทุนวิจัยจากแหล่งทุนภายนอก ปีงบประมาณ 2559}}$$

ผู้รับผิดชอบตัวชี้วัด : รองอธิการบดีฝ่ายวิจัยและพันธกิจสังคม และคณะ

คำอธิบายตัวชี้วัด :

ความสำเร็จจากการหาจำนวนทุนวิจัยจากแหล่งทุนภายนอกเพิ่มขึ้น

มาตรการ : สร้างความร่วมมือด้านวิจัยกับภาคเอกชน

ชื่อตัวชี้วัด : จำนวนโครงการที่มีความร่วมมือด้านงานวิจัยกับเอกชน

ค่าเป้าหมาย :

แผนการดำเนินงาน	ปี 2560	ปี 2561	ปี 2562	ปี 2563	ปี 2564
ค่าเป้าหมาย (จำนวนโครงการ)	5	7	7	10	10

สูตรการคำนวณ :

จำนวนโครงการที่มีความร่วมมือด้านงานวิจัยกับเอกชน

ผู้รับผิดชอบตัวชี้วัด : รองอธิการบดีฝ่ายวิจัยและพันธกิจสังคม ผู้ช่วยอธิการบดีฝ่ายปฏิบัติการวิจัย และคณะ

คำอธิบายตัวชี้วัด :

ความสำเร็จจากการเพิ่มขึ้นของจำนวนโครงการวิจัยจากภาคเอกชน

มาตรการ : การหารายได้จากการขายทรัพย์สินทางปัญญา

ชื่อตัวชี้วัด : ร้อยละของรายได้สุทธิที่เพิ่มขึ้นจากการบริหารทรัพย์สินทางปัญญาของมหาวิทยาลัย จาก Base Line ปี 2559

ค่าเป้าหมาย :

แผนการดำเนินงาน	ปี 2560	ปี 2561	ปี 2562	ปี 2563	ปี 2564
ค่าเป้าหมาย (ร้อยละ)	2	3	4	5	6

สูตรการคำนวณ :

$$\frac{(\text{จำนวนรายได้สุทธิจากการบริหารทรัพย์สินทางปัญญา ปีงบประมาณปัจจุบัน} - \text{จำนวนรายได้สุทธิจากการบริหารทรัพย์สินทางปัญญา ปีงบประมาณ 2559}) \times 100}{\text{จำนวนรายได้สุทธิจากการบริหารทรัพย์สินทางปัญญา ปีงบประมาณ 2559}}$$

ผู้รับผิดชอบตัวชี้วัด : รองอธิการบดีฝ่ายวิจัยและพันธกิจสังคม ผู้อำนวยการอุทยานวิทยาศาสตร์ และคณะ

คำอธิบายตัวชี้วัด :

ความสำเร็จจากการบริหารทรัพย์สินทางปัญญาของมหาวิทยาลัย



มาตรการ : จัดหลักสูตรฝึกอบรมระยะสั้น

ชื่อตัวชี้วัด : ร้อยละของรายได้ที่เพิ่มขึ้นจากการจัดหลักสูตรฝึกอบรมระยะสั้นเมื่อเทียบกับรายได้ปี 2559

ค่าเป้าหมาย :

แผนการดำเนินงาน	ปี 2560	ปี 2561	ปี 2562	ปี 2563	ปี 2564
ค่าเป้าหมาย (ร้อยละ)	5	5	10	10	15

สูตรการคำนวณ :

$$\frac{(\text{จำนวนเงินรายได้จากการจัดหลักสูตรฝึกอบรมระยะสั้น ปีงบประมาณปัจจุบัน} - \text{จำนวนเงินรายได้จากการจัดหลักสูตรฝึกอบรมระยะสั้น ปีงบประมาณ 2559}) \times 100}{\text{จำนวนเงินรายได้จากการจัดหลักสูตรฝึกอบรมระยะสั้น ปีงบประมาณ 2559}}$$

ผู้รับผิดชอบตัวชี้วัด : ผู้ช่วยอธิการบดีฝ่ายบริการวิชาการ และคณะ

คำอธิบายตัวชี้วัด :

ความสำเร็จจากการเพิ่มขึ้นของจำนวนเงินรายได้จากการจัดหลักสูตรฝึกอบรมระยะสั้นเมื่อเทียบกับรายได้ปี 2559

มาตรการ : จัดตั้งศูนย์ทดสอบมาตรฐานวิชาชีพ

ชื่อตัวชี้วัด : จำนวนศูนย์ทดสอบมาตรฐานวิชาชีพ

ค่าเป้าหมาย :

แผนการดำเนินงาน	ปี 2560	ปี 2561	ปี 2562	ปี 2563	ปี 2564
ค่าเป้าหมาย (จำนวนศูนย์)	1	2	3	4	5

สูตรการคำนวณ :

จำนวนศูนย์ทดสอบมาตรฐานวิชาชีพ

ผู้รับผิดชอบตัวชี้วัด : ผู้ช่วยอธิการบดีฝ่ายบริการวิชาการ และคณะ

คำอธิบายตัวชี้วัด :

ความสำเร็จจากการเพิ่มขึ้นของจำนวนศูนย์ทดสอบมาตรฐานวิชาชีพ

มาตรการ : การตรวจวิเคราะห์มาตรฐาน

ชื่อตัวชี้วัด : ร้อยละของรายได้ที่เพิ่มขึ้นจากการตรวจวิเคราะห์ด้านต่างๆ เมื่อเทียบกับรายได้ปี 2559

ค่าเป้าหมาย :

แผนการดำเนินงาน	ปี 2560	ปี 2561	ปี 2562	ปี 2563	ปี 2564
ค่าเป้าหมาย (ร้อยละ)	5	5	10	10	15

**สูตรการคำนวณ :**

$$\frac{\text{จำนวนเงินรายได้จากการตรวจวิเคราะห์ ปีงบประมาณปัจจุบัน-จำนวนเงินรายได้จากการตรวจวิเคราะห์ปีงบประมาณ 2559}}{\text{จำนวนเงินรายได้จากการตรวจวิเคราะห์ปีงบประมาณ 2559}} \times 100$$

**ผู้รับผิดชอบตัวชี้วัด :** ผู้ช่วยอธิการบดีฝ่ายบริการวิชาการ และคณะ

**คำอธิบายตัวชี้วัด :**

ความสำเร็จจากการเพิ่มขึ้นของรายได้จากการตรวจวิเคราะห์ด้านต่างๆ ของทุกหน่วยงาน  
ภายในมหาวิทยาลัย

**มาตรการ :** การให้บริการของหน่วยทดสอบมาตรฐานการศึกษาขั้นพื้นฐาน

**ชื่อตัวชี้วัด :** ร้อยละรายได้ของหน่วยทดสอบมาตรฐานการศึกษาขั้นพื้นฐานที่เพิ่มขึ้นจากปี 2559

**ค่าเป้าหมาย :**

แผนการดำเนินงาน	ปี 2560	ปี 2561	ปี 2562	ปี 2563	ปี 2564
ค่าเป้าหมาย (ร้อยละ)	5	5	5	5	5

**สูตรการคำนวณ :**

$$\frac{\text{จำนวนเงินรายได้ของหน่วยทดสอบมาตรฐานการศึกษาขั้นพื้นฐาน ปีปัจจุบัน-จำนวนเงินรายได้ของหน่วยทดสอบมาตรฐานการศึกษาขั้นพื้นฐานปี 2559}}{\text{จำนวนเงินรายได้ของหน่วยทดสอบมาตรฐานการศึกษาขั้นพื้นฐาน ปี 2559}} \times 100$$

**ผู้รับผิดชอบตัวชี้วัด :** รองอธิการบดีฝ่ายวิชาการ และคณะ

**คำอธิบายตัวชี้วัด :**

ความสำเร็จจากการหารายได้ของหน่วยทดสอบมาตรฐานการศึกษาขั้นพื้นฐานที่เพิ่มขึ้น

**มาตรการ :** การให้บริการวิชาการตามความต้องการของหน่วยงานภายนอก

**ชื่อตัวชี้วัด :** ร้อยละของรายได้ที่เพิ่มขึ้นจากการให้บริการวิชาการเมื่อเทียบกับปี 2559

**ค่าเป้าหมาย :**

แผนการดำเนินงาน	ปี 2560	ปี 2561	ปี 2562	ปี 2563	ปี 2564
ค่าเป้าหมาย (ร้อยละ)	5	5	10	10	15

**สูตรการคำนวณ :**

$$\frac{\text{จำนวนเงินรายได้จากการให้บริการวิชาการปีงบประมาณปัจจุบัน-จำนวนเงินรายได้จากการให้บริการวิชาการปีงบประมาณ 2559}}{\text{จำนวนเงินรายได้จากการให้บริการวิชาการ ปีงบประมาณ 2559}} \times 100$$

**ผู้รับผิดชอบตัวชี้วัด :** ผู้ช่วยอธิการบดีฝ่ายบริการวิชาการ และคณะ

**คำอธิบายตัวชี้วัด :**

ความสำเร็จจากการหารายได้จากการให้บริการวิชาการตามความต้องการของหน่วยงาน  
ภายนอก

**มาตรการ :** การเป็นที่ปรึกษาโครงการให้กับหน่วยงานภายนอก

**ชื่อตัวชี้วัด :** ร้อยละของรายได้ที่เพิ่มขึ้นจากการเป็นที่ปรึกษาโครงการให้กับหน่วยงานภายนอก  
เมื่อเทียบกับปี 2559

**ค่าเป้าหมาย :**

แผนการดำเนินงาน	ปี 2560	ปี 2561	ปี 2562	ปี 2563	ปี 2564
ค่าเป้าหมาย (ร้อยละ)	5	5	10	10	15

**สูตรการคำนวณ :**

$$\frac{(\text{จำนวนเงินรายได้จากการเป็นที่ปรึกษาโครงการให้กับหน่วยงานภายนอก ปีปัจจุบัน} - \text{จำนวนเงินรายได้จากการเป็นที่ปรึกษาโครงการให้กับหน่วยงานภายนอก ปี2559}) \times 100}{\text{จำนวนเงินรายได้จากการเป็นที่ปรึกษาโครงการให้กับหน่วยงานภายนอกปี 2559}}$$

**ผู้รับผิดชอบตัวชี้วัด :** ผู้ช่วยอธิการบดีฝ่ายบริการวิชาการ ผู้อำนวยการอุทยานวิทยาศาสตร์ และคณะ

**คำอธิบายตัวชี้วัด :**

ความสำเร็จจากการหารายได้จากการเป็นที่ปรึกษาโครงการให้กับหน่วยงานภายนอก

**มาตรการ :** การหารายได้จากห้องปฏิบัติการของคณะและศูนย์เครื่องมือวิทยาศาสตร์

**ชื่อตัวชี้วัด :** ร้อยละของรายได้ที่เพิ่มขึ้นจากห้องปฏิบัติการของคณะและศูนย์เครื่องมือวิทยาศาสตร์  
เมื่อเทียบกับปี 2559

**ค่าเป้าหมาย :**

แผนการดำเนินงาน	ปี 2560	ปี 2561	ปี 2562	ปี 2563	ปี 2564
ค่าเป้าหมาย (ร้อยละ)	3	3	5	5	7

**สูตรการคำนวณ :**

$$\frac{(\text{จำนวนเงินรายได้จากห้องปฏิบัติการของคณะและศูนย์เครื่องมือวิทยาศาสตร์ ปีปัจจุบัน} - \text{จำนวนเงินรายได้จากห้องปฏิบัติการของคณะและศูนย์เครื่องมือวิทยาศาสตร์ ปี2559}) \times 100}{\text{จำนวนรายได้ที่เพิ่มขึ้นจากห้องปฏิบัติการของคณะและศูนย์เครื่องมือวิทยาศาสตร์ ปี 2559}}$$

**ผู้รับผิดชอบตัวชี้วัด :** ผู้ช่วยอธิการบดีฝ่ายปฏิบัติการวิจัย และคณะ

**คำอธิบายตัวชี้วัด :**

ความสำเร็จจากการหารายได้จากการให้บริการของห้องปฏิบัติการของคณะและศูนย์เครื่องมือวิทยาศาสตร์

**มาตรการ :** - การหารายได้จากสนามกีฬา

- การหารายได้จากโรงแรม

- การหารายได้จากศูนย์ประชุมอาคารเฉลิมพระเกียรติ 7 รอบ พระชนมพรรษา

**ชื่อตัวชี้วัด :** ร้อยละของรายได้สุทธิที่เพิ่มขึ้นจากการบริหารทรัพยากรของมหาวิทยาลัย จาก Base Line ปี 2559

**ค่าเป้าหมาย :**

แผนการดำเนินงาน	ปี 2560	ปี 2561	ปี 2562	ปี 2563	ปี 2564
ค่าเป้าหมาย (ร้อยละ)	2	3	4	5	6

**สูตรการคำนวณ :**

$$\frac{(\text{จำนวนเงินรายได้สุทธิจากการบริหารทรัพยากร ปีปัจจุบัน} - \text{จำนวนเงินรายได้สุทธิจากการบริหารทรัพยากร ปี2559}) \times 100}{\text{จำนวนเงินรายได้สุทธิจากการบริหารทรัพยากร ปี 2559}}$$

**ผู้รับผิดชอบตัวชี้วัด :** ผู้อำนวยการสำนักงานบริหารทรัพย์สินและสิทธิประโยชน์ ผู้อำนวยการสำนักคอมพิวเตอร์และเครือข่าย

**คำอธิบายตัวชี้วัด :**

ความสำเร็จจากการบริหารทรัพยากร เช่น สนามกีฬากีฬา โรงแรม และศูนย์ประชุมอาคารเฉลิมพระเกียรติ 7 รอบ พระชนมพรรษา เป็นต้น

**มาตรการ :** การเพิ่มรายได้จากผลผลิตคณะและมหาวิทยาลัย

**ชื่อตัวชี้วัด :** ร้อยละของรายได้ที่เพิ่มขึ้นจากการจำหน่ายผลิตภัณฑ์ เมื่อเทียบกับปี 2559

**ค่าเป้าหมาย :**

แผนการดำเนินงาน	ปี 2560	ปี 2561	ปี 2562	ปี 2563	ปี 2564
ค่าเป้าหมาย (ร้อยละ)	2	3	4	5	7

**สูตรการคำนวณ :**

$$\frac{(\text{จำนวนเงินรายได้จากการจำหน่ายผลิตภัณฑ์ทั้งหมดของมหาวิทยาลัย ปีปัจจุบัน} - (\text{จำนวนเงินรายได้จากการจำหน่ายผลิตภัณฑ์ทั้งหมดของมหาวิทยาลัย ปี2559})) \times 100}{\text{จำนวนเงินรายได้จากการจำหน่ายผลิตภัณฑ์ทั้งหมดของมหาวิทยาลัย ปีปัจจุบัน2559}}$$

**ผู้รับผิดชอบตัวชี้วัด :** ผู้ช่วยอธิการบดีฝ่ายบริการวิชาการ และคณะ

**คำอธิบายตัวชี้วัด :**

ความสำเร็จจากการหารายได้จากการจำหน่ายผลิตภัณฑ์ของแต่ละคณะและของมหาวิทยาลัย

**มาตรการ :** การหารายได้จากการให้บริการทางการแพทย์

**ชื่อตัวชี้วัด :** ร้อยละของรายได้สุทธิจากโรงพยาบาลที่เพิ่มขึ้น เมื่อเทียบกับปี 2559

**ค่าเป้าหมาย :**

แผนการดำเนินงาน	ปี 2560	ปี 2561	ปี 2562	ปี 2563	ปี 2564
ค่าเป้าหมาย (ร้อยละ)	5	5	5	10	15

**สูตรการคำนวณ :**

$$\frac{(\text{จำนวนเงินรายได้สุทธิจากโรงพยาบาล ปีปัจจุบัน} - \text{จำนวนเงินรายได้สุทธิจากโรงพยาบาล ปี2559}) \times 100}{\text{จำนวนเงินรายได้สุทธิจากโรงพยาบาล ปี 2559}}$$

**ผู้รับผิดชอบตัวชี้วัด :** วิทยาลัยแพทยศาสตร์และการสาธารณสุข

**คำอธิบายตัวชี้วัด :**

ความสำเร็จจากการหารายได้จากโรงพยาบาล

**มาตรการ :** การระดมทุนจากศิษย์เก่า

**ชื่อตัวชี้วัด :** ร้อยละของรายได้จากการระดมทุนจากศิษย์เก่าที่เพิ่มขึ้น เมื่อเทียบกับปี 2559

**ค่าเป้าหมาย :**

แผนการดำเนินงาน	ปี 2560	ปี 2561	ปี 2562	ปี 2563	ปี 2564
ค่าเป้าหมาย (ร้อยละ)	5	10	10	15	15

**สูตรการคำนวณ :**

$$\frac{(\text{จำนวนเงินรายได้จากการระดมทุนจากศิษย์เก่า ปีปัจจุบัน} - \text{จำนวนเงินรายได้ที่เพิ่มขึ้นจากการระดมทุนจากศิษย์เก่า ปี2559}) \times 100}{\text{จำนวนเงินรายได้จากการระดมทุนจากศิษย์เก่า ปี 2559}}$$

**ผู้รับผิดชอบตัวชี้วัด :** รองอธิการบดีฝ่ายพัฒนานักศึกษา และคณะ

**คำอธิบายตัวชี้วัด :**

ความสำเร็จจากการระดมทุนจากศิษย์เก่าที่เพิ่มขึ้น

มาตรการ : การจัดกิจกรรมพิเศษเพื่อหารายได้โดยศิษย์เก่า

ชื่อตัวชี้วัด : ร้อยละของรายได้ที่เพิ่มขึ้นจากการจัดกิจกรรมพิเศษโดยศิษย์เก่า เมื่อเทียบกับปี 2559

ค่าเป้าหมาย :

แผนการดำเนินงาน	ปี 2560	ปี 2561	ปี 2562	ปี 2563	ปี 2564
ค่าเป้าหมาย (ร้อยละ)	2	5	7	10	10

สูตรการคำนวณ :

$$\frac{(\text{จำนวนเงินรายได้จากการจัดกิจกรรมพิเศษโดยศิษย์เก่า ปีปัจจุบัน} - \text{จำนวนเงินรายได้จากการจัดกิจกรรมพิเศษโดยศิษย์เก่า ปี 2559}) \times 100}{\text{จำนวนเงินรายได้จากการจัดกิจกรรมพิเศษโดยศิษย์เก่า ปี 2559}}$$

ผู้รับผิดชอบตัวชี้วัด : รองอธิการบดีฝ่ายพัฒนานักศึกษา และคณะ

คำอธิบายตัวชี้วัด :

ความสำเร็จจากการจัดกิจกรรมพิเศษโดยศิษย์เก่าเพื่อหารายได้ที่เพิ่มขึ้น

ประเด็นยุทธศาสตร์ที่ 2 พัฒนาการบริหารงบประมาณและการเงินให้มีประสิทธิภาพและประสิทธิผล เพื่อขับเคลื่อนยุทธศาสตร์ของมหาวิทยาลัย

ประเด็นยุทธศาสตร์ทางการเงิน	เป้าประสงค์ทางการเงิน	กลยุทธ์	มาตรการ	ตัวชี้วัด	เป้าหมาย (Targets)					ผู้รับผิดชอบ
					2560	2561	2562	2563	2564	
1. พัฒนาการบริหารงบประมาณและการเงินให้มีประสิทธิภาพและประสิทธิผล เพื่อขับเคลื่อนยุทธศาสตร์ของมหาวิทยาลัย	มีระบบและหลักเกณฑ์การจัดสรรงบประมาณ การบริหารจัดการและการควบคุมการใช้จ่ายงบประมาณที่มีประสิทธิภาพ โปร่งใส ตรวจสอบได้ สอดคล้องกับยุทธศาสตร์ และพันธกิจของมหาวิทยาลัย	1. การกำหนดนโยบายและหลักเกณฑ์การจัดสรรงบประมาณที่สอดคล้องกับพันธกิจและยุทธศาสตร์ของมหาวิทยาลัย	1) ออกระเบียบหลักเกณฑ์ วิธีการและเงื่อนไขในการจัดสรรงบประมาณที่สอดคล้องกับพันธกิจและยุทธศาสตร์ของมหาวิทยาลัย	มีการจัดสรรตามยุทธศาสตร์ดังนี้						กองแผนงานและทุกหน่วยงาน
				- การจัดการศึกษาที่ได้มาตรฐานสากล	71.66	65.00	65.00	65.00	65.00	
				- การพัฒนางานวิจัยแบบมุ่งเป้า	4.04	8.50	8.50	8.50	8.50	
				- ส่งเสริม สนับสนุนการบูรณาการงานบริการวิชาการอย่างมีส่วนร่วม	9.28	13.00	13.00	13.00	13.00	
				- อนุรักษ์ สืบสานภูมิปัญญาท้องถิ่น	0.53	0.50	0.50	0.50	0.50	
				- บริหารจัดการภายใต้หลักธรรมาภิบาล	10.96	10.00	10.00	10.00	10.00	
				- บริหารและพัฒนาทรัพยากรมนุษย์	1.93	1.50	1.50	1.50	1.50	
				- พัฒนาโครงสร้างพื้นฐานด้านเทคโนโลยี	1.61	1.50	1.50	1.50	1.50	

ประเด็นยุทธศาสตร์ทางการเงิน	เป้าประสงค์ทางการเงิน	กลยุทธ์	มาตรการ	ตัวชี้วัด	เป้าหมาย (Targets)					ผู้รับผิดชอบ
					2560	2561	2562	2563	2564	
				มีการทบทวนหลักเกณฑ์การจัดสรรงบประมาณอย่างน้อย 1 ครั้งต่อปี	1	1	1	1	1	กองแผนงานและทุกหน่วยงาน
			2) การจัดตั้งกองทุนเงินทุนสำรองของมหาวิทยาลัย	ร้อยละของเงินทุนสำรองที่ต้องจัดเก็บทุกๆ ปีจากค่าธรรมเนียมการศึกษา	10	10	10	10	10	กองแผนงาน, กองคลัง และคณะ
		2.การบริหารงบประมาณและการเงินอย่างมีประสิทธิภาพ มีความโปร่งใสและตรวจสอบได้	1) ปรับปรุงระบบเทคโนโลยีสารสนเทศและฐานข้อมูลทางการเงิน (UBUFMIS) เพื่อการบริหารงบประมาณและการเงินและการวิเคราะห์ข้อมูลเพื่อการตัดสินใจในทางบริหารได้	ระดับความสำเร็จในการปรับปรุงระบบฐานข้อมูลทางการเงิน (ดูคำอธิบายตัวชี้วัด)	4	5	5	5	5	สำนักคอมพิวเตอร์และเครือข่ายกองแผนงานกองบริการการศึกษาและกองคลัง



ประเด็นยุทธศาสตร์ทางการเงิน	เป้าประสงค์ทางการเงิน	กลยุทธ์	มาตรการ	ตัวชี้วัด	เป้าหมาย (Targets)					ผู้รับผิดชอบ
					2560	2561	2562	2563	2564	
			<p>2) ปรับปรุงกฎระเบียบที่เกี่ยวข้องกับการเงินให้มีประสิทธิภาพ โปร่งใส ตรวจสอบได้ สอดคล้องกับการดำเนินงาน และดำเนินงานได้อย่างคล่องตัว</p> <p>3) การกำหนดนโยบายและหลักเกณฑ์เพื่อรักษาวินัยด้านงบประมาณและการคลัง</p>	ระดับความสำเร็จในการปรับปรุงระบบกลไกในการจัดสรร การวิเคราะห์ ค่าใช้จ่าย การตรวจสอบการเงิน และงบประมาณที่มีประสิทธิภาพ (ดูคำอธิบายในเกณฑ์ตัวชี้วัด)	4	5	5	5	5	กองแผนงาน และกองคลัง
		3. การควบคุมติดตามการใช้จ่ายงบประมาณและการเงิน	1) มีการรายงานทางการเงินและบัญชีทุกรายไตรมาส ทุกสิ้นปีงบประมาณ และมีการตรวจสอบบัญชี	จำนวนหน่วยงานที่มีการรายงานทางการเงินและบัญชี	6	6	15	15	15	กองคลัง และคณะ สำนัก

## เกณฑ์ตัวชี้วัด

มาตรการ : ออกระเบียบ หลักเกณฑ์ วิธีการและเงื่อนไขในการจัดสรรงบประมาณที่สอดคล้องกับพันธกิจ และยุทธศาสตร์ของมหาวิทยาลัย

ชื่อตัวชี้วัด : มีการจัดสรรงบประมาณตามยุทธศาสตร์ดังนี้

ที่	ประเภท-รายการ	ปี 2561	ปี 2562	ปี 2563	ปี 2564
1	ด้านการผลิตบัณฑิต	65	65	65	65
1.1	งบบุคลากร	30	30	30	30
1.2	งบเพื่อการพัฒนา นักศึกษา และจัดการศึกษา	20	20	20	20
1.3	งบลงทุน	15	15	15	15
2	ด้านพัฒนาขีดความสามารถด้านการวิจัย	8.5	8.5	8.5	8.5
3	ด้านให้บริการวิชาการและถ่ายทอดเทคโนโลยี	13	13	13	13
3.1	บริการวิชาการสำหรับนักศึกษา	3	3	3	3
3.2	บริการวิชาการสำหรับบุคคลภายนอก	10	10	10	10
4	ด้านสืบสาน เผยแพร่ ฟื้นฟูและอนุรักษ์ ศิลปวัฒนธรรม	0.5	0.5	0.5	0.5
5	ด้านพัฒนาระบบบริหารจัดการ	10	10.00	10.00	10.00
6	ด้านพัฒนาระบบบริหารทรัพยากรมนุษย์	1.50	1.50	1.50	1.50
6.1	สายวิชาการ	1.0	1.0	1.0	1.0
6.2	สายสนับสนุน	0.5	0.5	0.5	0.5
7	ด้านพัฒนาโครงสร้างพื้นฐานด้านเทคโนโลยี สารสนเทศและการสื่อสาร	1.5	1.50	1.50	1.50
	รวม	100.00	100.00	100.00	100.00

ผู้รับผิดชอบตัวชี้วัด : กองแผนงาน และคณะ/วิทยาลัย/สำนัก

คำอธิบายตัวชี้วัด :

ความสำเร็จจากการจัดสรรงบประมาณสอดคล้องกับพันธกิจ และยุทธศาสตร์ของมหาวิทยาลัย

มาตรการ : ออกระเบียบ หลักเกณฑ์ วิธีการและเงื่อนไขในการจัดสรรงบประมาณที่สอดคล้องกับพันธกิจ และยุทธศาสตร์ของมหาวิทยาลัย

ชื่อตัวชี้วัด : มีการทบทวนหลักเกณฑ์การจัดสรรงบประมาณอย่างน้อย 1 ครั้งต่อปี

ค่าเป้าหมาย :

แผนการดำเนินงาน	ปี 2560	ปี 2561	ปี 2562	ปี 2563	ปี 2564
ค่าเป้าหมาย (ครั้ง)	1	1	1	1	1

**สูตรการคำนวณ :**

จำนวนครั้งการทบทวนหลักเกณฑ์การจัดสรรงบประมาณ

**ผู้รับผิดชอบตัวชี้วัด :** กองแผนงาน และคณะ/วิทยาลัย/สำนัก

**คำอธิบายตัวชี้วัด :**

ความสำเร็จจากการทบทวนหลักเกณฑ์การจัดสรรงบประมาณอย่างน้อย 1 ครั้งต่อปี

**มาตรการ :** การจัดตั้งกองทุนเงินทุนสำรองของมหาวิทยาลัย

**ชื่อตัวชี้วัด :** มีร้อยละของเงินทุนสำรองที่ต้องจัดเก็บทุกๆ ปีจากค่าธรรมเนียมการศึกษา

**ค่าเป้าหมาย :**

แผนการดำเนินงาน	ปี 2560	ปี 2561	ปี 2562	ปี 2563	ปี 2564
ค่าเป้าหมาย (ร้อยละ)	10	10	10	10	10

**สูตรการคำนวณ :**

$(\text{จำนวนเงินค่าธรรมเนียมการศึกษาทั้งหมดของแต่ละภาคการศึกษา} - \text{จำนวนเงินค่าบำรุงมหาวิทยาลัยทั้งหมดของแต่ละภาคการศึกษา}) \times 10$

100

**ผู้รับผิดชอบตัวชี้วัด :** กองแผนงาน กองคลัง และคณะ/วิทยาลัย/สำนัก

**คำอธิบายตัวชี้วัด :**

ความสำเร็จในการจัดตั้งกองทุนเงินทุนสำรอง

**มาตรการ :** ปรับปรุงระบบเทคโนโลยีสารสนเทศและฐานข้อมูลทางการเงิน (UBUFMIS) เพื่อการบริหารงบประมาณและการเงิน และการวิเคราะห์ข้อมูลเพื่อการตัดสินใจในทางบริหารได้

**ชื่อตัวชี้วัด :** ระดับความสำเร็จในการปรับปรุงระบบฐานข้อมูลทางการเงิน

**ค่าเป้าหมาย :**

แผนการดำเนินงาน	ปี 2560	ปี 2561	ปี 2562	ปี 2563	ปี 2564
ค่าเป้าหมาย (ระดับ)	4	5	5	5	5

**ผู้รับผิดชอบตัวชี้วัด :** สำนักคอมพิวเตอร์และเครือข่าย กองแผนงาน กองบริการการศึกษา และกองคลัง

**คำอธิบายตัวชี้วัด :**

ความสำเร็จจากการปรับปรุงระบบฐานข้อมูลทางการเงิน โดยใช้เกณฑ์ดังนี้

**ระดับความสำเร็จในการปรับปรุงระบบฐานข้อมูลทางการเงิน (ระดับ)**

ระดับคะแนน	เกณฑ์การให้คะแนน
ระดับ 1	มีระบบฐานข้อมูลเพื่อการจัดการทางการเงิน
ระดับ 2	มีการพัฒนาและปรับปรุงระบบฐานข้อมูลทางการเงิน
ระดับ 3	มีการจัดทำรายงานทางการเงินเสนอผู้บริหาร
ระดับ 4	มีการประเมินความพึงพอใจของผู้ใช้ฐานข้อมูล
ระดับ 5	มีการนำผลการประเมินมาปรับปรุงระบบฐานข้อมูล

มาตรการ : - ปรับปรุงกฎระเบียบที่เกี่ยวข้องกับการเงินให้มีประสิทธิภาพ โปร่งใส ตรวจสอบได้  
สอดคล้องกับการดำเนินงาน และดำเนินงานได้อย่างคล่องตัว

- การกำหนดนโยบายและหลักเกณฑ์เพื่อรักษาวินัยด้านงบประมาณและการคลัง

ชี้วัด : ระดับความสำเร็จในการปรับปรุงระบบกลไกในการจัดสรรการวิเคราะห์ค่าใช้จ่าย การ  
ตรวจสอบการเงินและงบประมาณที่มีประสิทธิภาพ

ค่าเป้าหมาย :

แผนการดำเนินงาน	ปี 2560	ปี 2561	ปี 2562	ปี 2563	ปี 2564
ค่าเป้าหมาย (ระดับ)	4	5	5	5	5

ผู้รับผิดชอบชี้วัด : กองแผนงาน และกองคลัง

คำอธิบายชี้วัด :

ความสำเร็จจากการปรับปรุงระบบกลไกในการจัดสรรการวิเคราะห์ค่าใช้จ่าย การตรวจสอบ  
การเงินและงบประมาณที่มีประสิทธิภาพ โดยใช้เกณฑ์ดังนี้

ระดับความสำเร็จในการปรับปรุงระบบกลไกในการจัดสรรการวิเคราะห์ค่าใช้จ่าย การตรวจสอบการเงิน และงบประมาณที่มีประสิทธิภาพ (ระดับ)

ระดับคะแนน	เกณฑ์การให้คะแนน
ระดับ 1	มีแผนกลยุทธ์ทางการเงินที่สอดคล้องกับกลยุทธ์ของมหาวิทยาลัย ให้เป็นไปตามเป้าหมาย
ระดับคะแนน	เกณฑ์การให้คะแนน
ระดับ 2	มีแนวทางจัดหาทรัพยากรทางการเงิน แผนการจัดสรร และการวางแผนการใช้จ่ายเงินอย่างมีประสิทธิภาพ โปร่งใส ตรวจสอบได้
ระดับ 3	มีการจัดทำระบบฐานข้อมูลทางการเงินที่ผู้บริหารสามารถนำไปใช้ในการตัดสินใจและวิเคราะห์สถานะทางการเงิน
ระดับ 4	มีการจัดทำรายงานทางการเงินอย่างเป็นระบบ อย่างน้อยปีละ 1 ครั้ง
ระดับ 5	มีการนำข้อมูลทางการเงินไปใช้ในการวิเคราะห์ค่าใช้จ่าย และวิเคราะห์สถานะทางการเงิน

มาตรการ : มีการรายงานทางการเงินและบัญชีทุกรายไตรมาส และทุกสิ้นปีงบประมาณ และมีการตรวจสอบบัญชี

ชื่อตัวชี้วัด : จำนวนหน่วยงานที่มีการรายงานทางการเงินและบัญชี

ค่าเป้าหมาย :

แผนการดำเนินงาน	ปี 2560	ปี 2561	ปี 2562	ปี 2563	ปี 2564
ค่าเป้าหมาย (จำนวนหน่วยงาน)	6	6	15	15	15

สูตรการคำนวณ :

จำนวนหน่วยงานที่มีการรายงานทางการเงินและบัญชีต่อที่ประชุมคณะกรรมการบริหาร คณะ ที่ประชุมคณะกรรมการบริหารมหาวิทยาลัย และที่ประชุมสภามหาวิทยาลัย

ผู้รับผิดชอบตัวชี้วัด : กองคลัง และคณะ/วิทยาลัย/สำนัก

**คำอธิบายตัวชี้วัด :**

กองคลังจัดทำรายงานทางการเงินและบัญชีในภาพรวมทุกรายไตรมาส และทุกสิ้นปีงบประมาณ โดยเสนอต่อที่ประชุมคณะกรรมการบริหารมหาวิทยาลัย และสภามหาวิทยาลัย

คณะ/วิทยาลัย/สำนัก จัดทำรายงานทางการเงินและบัญชีของคณะ/วิทยาลัย/สำนัก ทุกรายไตรมาส และทุกสิ้นปีงบประมาณ โดยเสนอต่อที่ประชุมคณะกรรมการบริหารคณะ

คณะในกำกับมีการจัดทำรายงานทางการเงินและบัญชีของคณะ และมีการตรวจสอบบัญชีเมื่อสิ้นปีงบประมาณ และมีการตรวจสอบบัญชีของทุกหน่วยงานในปี 2562 เป็นต้นไป

ประเด็นยุทธศาสตร์ที่ 3 การเพิ่มประสิทธิภาพการใช้จ่ายงบประมาณและลดรายจ่าย

ประเด็นยุทธศาสตร์ ทางการเงิน	เป้าประสงค์ทางการเงิน	กลยุทธ์	มาตรการ	ตัวชี้วัด	เป้าหมาย (Targets)					ผู้รับผิดชอบ
					2560	2561	2562	2563	2564	
การเพิ่ม ประสิทธิภาพการใช้ จ่ายงบประมาณและ ลดรายจ่าย	การใช้จ่ายงบประมาณ และทรัพยากรอย่างมี ประสิทธิภาพ	1. พัฒนาและ ประยุกต์ใช้เทคโนโลยีใน การทำงานเพื่อการ ประหยัดงบประมาณ	1) การจัดการสำนักงาน ด้วยระบบสำนักงาน อัตโนมัติ (Office Automation) ได้แก่การ พัฒนาระบบเอกสาร อิเล็กทรอนิกส์ และการ ประชุมอิเล็กทรอนิกส์	ร้อยละของ หน่วยงานที่นำระบบ E-meeting มาใช้ (11 คณะ และ 4 สำนัก)	20	30	50	70	90	กองกลาง (เจ้าภาพหลัก) คณะ/สำนัก
				ร้อยละของค่าใช้จ่าย ในการผลิตเอกสารที่ ลดลงเมื่อเทียบกับ การไม่นำระบบ E- meeting มาใช้	40	50	60	70	80	
				ร้อยละของ หน่วยงานที่นำระบบ E-document มาใช้	20	30	50	70	90	กองกลาง (เจ้าภาพหลัก) โดยहारหรือร่วม สำนัก คอมพิวเตอร์ฯ และคณะ/สำนัก

ประเด็นยุทธศาสตร์ ทางการเงิน	เป้าประสงค์ทางการเงิน	กลยุทธ์	มาตรการ	ตัวชี้วัด	เป้าหมาย (Targets)					ผู้รับผิดชอบ
					2560	2561	2562	2563	2564	
				ร้อยละของค่าใช้จ่าย ในการผลิตเอกสารที่ ลดลงเมื่อเทียบกับ การไม่นำระบบ E- document มาใช้	40	50	60	70	80	กองกลาง (เจ้าภาพหลัก) โดยหารือร่วม สำนัก คอมพิวเตอร์ฯ และคณะ/สำนัก
		2. สร้างกระบวนการ ประหยัดทรัพยากร	1. กำหนดแนวทางใน การใช้ทรัพยากรร่วมกัน อย่างมีประสิทธิภาพ โดยการ - รวมศูนย์รถยนต์ - รวมศูนย์ทรัพยากร บุคคล - รวมศูนย์เครื่องพิมพ์	ร้อยละของ ค่าใช้จ่ายงบ ดำเนินงานลดลงเมื่อ เทียบกับการ ดำเนินงานในปีที่ผ่านมา	5	5	5	5	5	งานพัสดุ กอง คลัง (เจ้าภาพ หลัก), คณะ/ สำนัก
				ร้อยละของคณะ/ หน่วยงานที่ใช้ ทรัพยากรร่วมกัน	80	80	90	90	90	งานพัสดุ กอง คลัง (เจ้าภาพ หลัก), คณะ/ สำนัก



ประเด็นยุทธศาสตร์ ทางการเงิน	เป้าประสงค์ทางการเงิน	กลยุทธ์	มาตรการ	ตัวชี้วัด	เป้าหมาย (Targets)					ผู้รับผิดชอบ
					2560	2561	2562	2563	2564	
			2. ส่งเสริมการใช้ ทรัพยากรอย่างประหยัด โดยการรณรงค์การสร้าง จิตสำนึกในการประหยัด ทรัพยากรสิ้นเปลือง และกำหนดมาตรการใน การควบคุมการบริหาร วัสดุสิ้นเปลือง	ร้อยละของ ค่าใช้จ่ายในการ จัดซื้อวัสดุสิ้นเปลือง ลดลงเมื่อเทียบกับ ค่าใช้จ่ายในปีที่ผ่านมา	5	10	15	20	25	งานพัสดุ กอง คลัง (เจ้าภาพ หลัก) คณะ/ สำนัก
		3. ส่งเสริมการประหยัด พลังงานและค่าใช้จ่าย ด้านสาธารณูปโภค	1. กำหนดมาตรการใน การประหยัดพลังงาน และควบคุมค่า สาธารณูปโภค	คะแนนผลการ ประเมินคะแนนตาม มาตรการประหยัด พลังงานของส่วน ราชการ โดย สำนักงานนโยบาย และแผนพลังงาน กระทรวงพลังงาน (สนพ.) (คะแนนเต็ม 5)	4	4	5	5	5	คณะทำงานด้าน การจัด การพลังงาน / สำนักงาน บริหารกายภาพ และสิ่งแวดล้อม

ประเด็นยุทธศาสตร์ ทางการเงิน	เป้าประสงค์ทางการเงิน	กลยุทธ์	มาตรการ	ตัวชี้วัด	เป้าหมาย (Targets)					ผู้รับผิดชอบ
					2560	2561	2562	2563	2564	
				ร้อยละของผลการ ประเมินอัตราเฉลี่ย การใช้น้ำประปาใน การอุปโภคบริโภคให้ เป็นไปตามเกณฑ์ มาตรฐานที่กำหนด	40	40	50	50	60	คณะทำงานด้าน การจัด การพลังงาน / สำนักงาน บริหารกายภาพ และสิ่งแวดล้อม

## เกณฑ์ตัวชี้วัด

มาตรการ : การจัดการสำนักงานด้วยระบบสำนักงานอัตโนมัติ (Office Automation) ได้แก่การพัฒนาระบบเอกสารอิเล็กทรอนิกส์ และการประชุมอิเล็กทรอนิกส์

ชื่อตัวชี้วัด :

- ร้อยละของหน่วยงานที่นำระบบ E-meeting มาใช้ (11 คณะ และ 4 สำนัก)
- ร้อยละของค่าใช้จ่ายในการผลิตเอกสารที่ลดลงเมื่อเทียบกับการไม่นำระบบ E-meeting มาใช้
- ร้อยละของหน่วยงานที่นำระบบ E-document มาใช้
- ร้อยละของค่าใช้จ่ายในการผลิตเอกสารที่ลดลงเมื่อเทียบกับการไม่นำระบบ E-document มาใช้

ค่าเป้าหมาย :

ตัวชี้วัด : ร้อยละของหน่วยงานที่นำระบบ E-meeting มาใช้ (11 คณะ และ 4 สำนัก)

แผนการดำเนินงาน	ปี 2560	ปี 2561	ปี 2562	ปี 2563	ปี 2564
ค่าเป้าหมาย (ร้อยละ)	20	30	50	70	90

สูตรการคำนวณ :

$$\frac{\text{จำนวนหน่วยงานทั้งหมดในมหาวิทยาลัย} - \text{จำนวนหน่วยงานที่นำระบบ E-meeting มาใช้}}{\text{จำนวนหน่วยงานทั้งหมดในมหาวิทยาลัย}} \times 100$$

ตัวชี้วัด : ร้อยละของค่าใช้จ่ายในการผลิตเอกสารที่ลดลงเมื่อเทียบกับการไม่นำระบบ E-meeting มาใช้

แผนการดำเนินงาน	ปี 2560	ปี 2561	ปี 2562	ปี 2563	ปี 2564
ค่าเป้าหมาย (ร้อยละ)	40	50	60	70	80

สูตรการคำนวณ :

$$\frac{\text{ต้นทุนในการผลิตเอกสารทั้งหมดที่ใช้ประกอบการประชุม} - \text{ต้นทุนในการผลิตเอกสารประกอบการประชุมจริง}}{\text{ต้นทุนในการผลิตเอกสารทั้งหมดที่ใช้ประกอบการประชุม}} \times 100$$

ตัวชี้วัด : ร้อยละของหน่วยงานที่นำระบบ E-document มาใช้

แผนการดำเนินงาน	ปี 2560	ปี 2561	ปี 2562	ปี 2563	ปี 2564
ค่าเป้าหมาย (ร้อยละ)	20	30	50	70	90

สูตรการคำนวณ : 
$$\frac{\text{จำนวนหน่วยงานทั้งหมดในมหาวิทยาลัย} - \text{จำนวนหน่วยงานที่นำระบบ E-document มาใช้}}{\text{จำนวนหน่วยงานทั้งหมดในมหาวิทยาลัย}} \times 100$$

**ตัวชี้วัด :** ร้อยละของค่าใช้จ่ายในการผลิตเอกสารที่ลดลงเมื่อเทียบกับการไม่นำระบบ E-document มาใช้

แผนการดำเนินงาน	ปี 2560	ปี 2561	ปี 2562	ปี 2563	ปี 2564
ค่าเป้าหมาย (ร้อยละ)	40	50	60	70	80

**สูตรการคำนวณ :**

$$\frac{(\text{ต้นทุนในการผลิตเอกสารทั้งหมดที่ใช้ในการดำเนินงาน} - \text{ต้นทุนในการผลิตเอกสารที่ใช้ในการดำเนินงาน}) \times 100}{\text{ต้นทุนในการผลิตเอกสารทั้งหมดที่ใช้ในการดำเนินงาน}}$$

**ผู้รับผิดชอบตัวชี้วัด :** กองกลาง

**คำอธิบายตัวชี้วัด :**

ความสำเร็จของการดำเนินการตามมาตรการประหยัดงบประมาณของมหาวิทยาลัย ในด้านการลดปริมาณกระดาษเพื่อจัดทำเอกสารประกอบการประชุมของคณะกรรมการต่างๆ ในปัจจุบันสามารถนำระบบเทคโนโลยีสารสนเทศและฐานข้อมูล มาประยุกต์ใช้ในการบริหารจัดการประชุม โดยสแกนเอกสารกระดาษเป็นเอกสารอิเล็กทรอนิกส์ แล้วจัดเก็บลงในเครื่องคอมพิวเตอร์ให้ผู้เข้าประชุมเปิดอ่านโดยไม่ต้องใช้เอกสารกระดาษ เช่น คณะกรรมการบริหารมหาวิทยาลัย (กองกลาง) คณะกรรมการประจำสำนักงานอธิการบดี (กองกลาง) คณะกรรมการบริหารงานบุคคล (กองการเจ้าหน้าที่) คณะกรรมการกั่นกรองวิชาการ (กองบริการการศึกษา) คณะกรรมการบริหารบัณฑิต (สำนักงานบริหารบัณฑิตศึกษา) คณะกรรมการสภามหาวิทยาลัย (สำนักงานสภามหาวิทยาลัย) สำนักคอมพิวเตอร์และเครือข่าย, สำนักวิทยบริการ และคณะเภสัชศาสตร์ เป็นต้น

**มาตรการ :** กำหนดแนวทางในการใช้ทรัพยากรร่วมกันอย่างมีประสิทธิภาพ โดยการรวมศูนย์รถยนต์

รวมศูนย์ทรัพยากรบุคคล และรวมศูนย์เครื่องพิมพ์

**ชื่อตัวชี้วัด :** ร้อยละของค่าใช้จ่ายงบดำเนินงานลดลงเมื่อเทียบกับการดำเนินงานในปีที่ผ่านมา

**ค่าเป้าหมาย :**

แผนการดำเนินงาน	ปี 2560	ปี 2561	ปี 2562	ปี 2563	ปี 2564
ค่าเป้าหมาย (ร้อยละ)	5	5	5	5	5

**สูตรการคำนวณ :**

$$\frac{(\text{ค่าใช้จ่ายงบดำเนินงานทั้งหมดของปีงบประมาณที่ผ่านมา} - \text{ค่าใช้จ่ายงบดำเนินงานทั้งหมดของปีปัจจุบัน}) \times 100}{\text{ค่าใช้จ่ายงบดำเนินงานทั้งหมดของปีงบประมาณที่ผ่านมา}}$$

**ผู้รับผิดชอบตัวชี้วัด :** กองกลาง

**คำอธิบายตัวชี้วัด :**

งบดำเนินงาน หมายถึง ค่าตอบแทน ใช้สอยและวัสดุ

มาตรการ : กำหนดแนวทางในการใช้ทรัพยากรร่วมกันอย่างมีประสิทธิภาพ โดยการรวมศูนย์รถยนต์  
รวมศูนย์ทรัพยากรบุคคล และรวมศูนย์เครื่องพิมพ์

ชื่อตัวชี้วัด : ร้อยละคณะ/หน่วยงานที่ใช้ทรัพยากรร่วมกัน

ค่าเป้าหมาย :

แผนการดำเนินงาน	ปี 2560	ปี 2561	ปี 2562	ปี 2563	ปี 2564
ค่าเป้าหมาย (ร้อยละ)	80	80	90	90	90

สูตรการคำนวณ :

$$\frac{\text{คณะหน่วยงานที่ใช้ทรัพยากรร่วมกัน} \times 100}{\text{คณะหน่วยงานทั้งหมด}}$$

ผู้รับผิดชอบตัวชี้วัด : งานพัสดุ กองคลัง

คำอธิบายตัวชี้วัด :

คณะ/หน่วยงานมีการใช้ทรัพยากรร่วมกัน เช่น ห้องประชุม, ห้องเรียน, เครื่องพิมพ์, รถยนต์, เครื่องมือทางวิทยาศาสตร์, บุคลากร และทรัพยากรอื่น เป็นต้น ภายนอกหน่วยงานอย่างน้อย 1 อย่าง และภายในหน่วยงานอย่างน้อย 1 อย่าง

มาตรการ : ส่งเสริมการใช้ทรัพยากรอย่างประหยัดโดยการรณรงค์การสร้างจิตสำนึกใน  
การประหยัดทรัพยากรสิ้นเปลืองและกำหนดมาตรการในการควบคุมการ  
บริหารวัสดุสิ้นเปลือง

ชื่อตัวชี้วัด : ร้อยละของค่าใช้จ่ายในการจัดซื้อวัสดุสิ้นเปลืองลดลงเมื่อเทียบกับค่าใช้จ่ายใน  
ปีที่ผ่านมา

ค่าเป้าหมาย :

แผนการดำเนินงาน	ปี 2560	ปี 2561	ปี 2562	ปี 2563	ปี 2564
ค่าเป้าหมาย (ร้อยละ)	5	10	15	20	25

สูตรการคำนวณ :

$$\frac{(\text{ค่าวัสดุสิ้นเปลืองปีที่ผ่านมา} - \text{ค่าวัสดุสิ้นเปลืองในปีปัจจุบัน}) \times 100}{\text{ค่าวัสดุสิ้นเปลืองปีปัจจุบัน}}$$

ผู้รับผิดชอบตัวชี้วัด : งานพัสดุ กองคลัง

คำอธิบายตัวชี้วัด :

วัสดุสิ้นเปลือง หมายถึง กระดาษ, หมึกพิมพ์ และค่าน้ำมันเชื้อเพลิง เป็นต้น

มาตรการ : กำหนดมาตรการในการประหยัดพลังงานและควบคุมค่าสาธารณูปโภค

ชื่อตัวชี้วัด : คะแนนผลการประเมินคะแนนตามมาตรการประหยัดพลังงานของส่วนราชการ  
โดยสำนักงานนโยบายและแผนพลังงาน กระทรวงพลังงาน (สนพ.) (คะแนนเต็ม 5)

ค่าเป้าหมาย : 4

แผนการดำเนินงาน	ปี 2560	ปี 2561	ปี 2562	ปี 2563	ปี 2564
ค่าเป้าหมาย (ร้อยละ)	4	4	5	5	5

สูตรการคำนวณ : พิจารณาจากร้อยละเฉลี่ยถ่วงน้ำหนักของพลังงาน 2 ชนิด คือ

1.) ด้านไฟฟ้า 2.) ด้านน้ำมันเชื้อเพลิง

**สูตรการคำนวณค่าดัชนีการใช้พลังงานด้านไฟฟ้า :**

ดัชนีชี้วัดประสิทธิภาพการใช้ไฟฟ้า (Energy Utilization Index, EUI) =  
$$\frac{(90\% \text{ ของปริมาณการใช้ไฟฟ้ามาตรฐาน}) - \text{ปริมาณการใช้ไฟฟ้าจริง}}{\text{ปริมาณการใช้ไฟฟ้าจริง}}$$

**สูตรการคำนวณค่าดัชนีการใช้พลังงานด้านน้ำมันเชื้อเพลิง :**

ดัชนีชี้วัดประสิทธิภาพการใช้ไฟฟ้า (Energy Utilization Index, EUI) =  
$$\frac{(90\% \text{ ของปริมาณการใช้น้ำมันมาตรฐาน}) - \text{ปริมาณการใช้น้ำมันจริง}}{\text{ปริมาณการใช้น้ำมันจริง}}$$

ผู้รับผิดชอบตัวชี้วัด : คณะทำงานด้านการจัดการพลังงาน (สำนักงานบริหารกายภาพและสิ่งแวดล้อม)

คำอธิบายตัวชี้วัด :

ความสำเร็จของการดำเนินการตามมาตรการประหยัดพลังงานของสถาบันอุดมศึกษา หมายถึง การที่สถาบันอุดมศึกษาสามารถจัดการใช้ไฟฟ้าและน้ำมันเชื้อเพลิงของหน่วยงานในสถาบันอุดมศึกษาได้อย่างมีประสิทธิภาพ และมีผลการใช้ไฟฟ้าและน้ำมันเชื้อเพลิงลดลงได้น้อยร้อยละ

มาตรการ : กำหนดมาตรการในการประหยัดพลังงานและควบคุมค่าสาธารณูปโภค

ชื่อตัวชี้วัด : ร้อยละของผลการประเมินอัตราเฉลี่ยการใช้น้ำประปาในการอุปโภคบริโภคให้เป็นไปตามเกณฑ์มาตรฐานที่กำหนด

ค่าเป้าหมาย :

แผนการดำเนินงาน	ปี 2560	ปี 2561	ปี 2562	ปี 2563	ปี 2564
ค่าเป้าหมาย (ร้อยละ)	40	40	50	50	50

สูตรการคำนวณ :

ข้อ 1 อัตราการใช้น้ำ (ลิตร/คน/วัน) =  $\frac{\text{อัตราการจ่ายน้ำประปาเฉลี่ยต่อวัน}}{\text{จำนวนประชากร}}$

ข้อ 2 เทียบกับมาตรฐานการใช้น้ำประปา ค่าเกณฑ์มาตรฐาน (คิดเป็นเปอร์เซ็นต์)

เกณฑ์มาตรฐาน : การประเมินความต้องการน้ำในพื้นที่ชุมชนเมือง

- การประเมินความต้องการน้ำอุปโภคบริโภคสามารถประเมินอัตราการใช้น้ำตาม ลักษณะของประเภทชุมชน หรือ จำนวนประชากรโดยกำหนดรายละเอียดได้ตามตาราง ดังนี้

ตารางที่ 1 แสดงอัตราการใช้น้ำอุปโภคบริโภคตามประเภทชุมชน

ประเภทชุมชน	อัตราการใช้น้ำ (ลิตร/คน/วัน)
เทศบาลขนาดเล็ก	120
เทศบาลขนาดกลาง	200
เทศบาลขนาดใหญ่	250
ชุมชนเมืองที่ยกฐานะเป็นเทศบาลตำบล	110

ที่มา : กรมพัฒนาและส่งเสริมพลังงาน : 2544

ตารางที่ 2 แสดงอัตราการใช้น้ำอุปโภคบริโภค ตามปริมาณประชากร

ปริมาณประชากร (ราย)	อัตราการใช้น้ำ (ลิตร/คน/วัน)
3,000 - 10,000	120
10,001 - 20,000	170
20,001 - 30,000	200
30,001 - 50,000	250
มากกว่า 50,000	300

ที่มา : การประปาส่วนภูมิภาค อ้างโดยกรมทรัพยากรน้ำ : 2549

**ผู้รับผิดชอบตัวชี้วัด :** คณะทำงานด้านการจัดการพลังงาน (สำนักงานบริหารกายภาพและสิ่งแวดล้อม)

**คำอธิบายตัวชี้วัด :**

เท่ากับหรือน้อยกว่าการใช้น้ำประปาตามเกณฑ์มาตรฐานค่าเฉลี่ยปริมาณน้ำประปาที่  
ประชากร 1 คนใช้ใน 1 วัน แต่ละช่วงเวลาต่อเดือนต่อปี

ประชากร หมายถึง บุคลากร และนักศึกษา ในมหาวิทยาลัยอุบลราชธานี



ภาคผนวก

ภาคผนวก ก. แผนการรับนักศึกษา ประจำปีการศึกษา ๒๕๖๐-๒๕๖๔

คณะ/วิทยาลัย	ปีการศึกษา				
	2560	2561	2562	2563	2564
คณะเกษตรศาสตร์	481	481	481	481	481
ปริญญาตรี	400	400	400	400	400
เทคโนโลยีการอาหาร	65	65	65	65	65
เทคโนโลยีสารสนเทศทางการเกษตร	-	-	-	-	-
ประมง	65	65	65	65	65
พืชไร่	90	90	90	90	90
พืชสวน	90	90	90	90	90
ไม่มีสาขา	-	-	-	-	-
สัตวศาสตร์	90	90	90	90	90
ปริญญาโท	69	69	69	69	69
การจัดการการผลิตอุตสาหกรรมอาหาร	20	20	20	20	20
เกษตรศาสตร์	22	22	22	22	22
เทคโนโลยีการอาหาร	7	7	7	7	7
เทคโนโลยีสารสนเทศการเกษตรและพัฒนา ชนบท	20	20	20	20	20
ปริญญาเอก	12	12	12	12	12
เกษตรศาสตร์	8	8	8	8	8
เทคโนโลยีการอาหาร	4	4	4	4	4
คณะนิติศาสตร์	460	460	460	460	460
ปริญญาตรี	460	460	460	460	460
นิติศาสตร์	460	460	460	460	460
คณะบริหารศาสตร์	1,070	1,070	1,070	1,070	1,070
ปริญญาตรี	1,030	1,030	1,030	1,030	1,030
การเงินการธนาคาร	150	150	150	150	150
การจัดการการตลาด	220	220	220	220	220
การจัดการการโรงแรม	130	130	130	130	130
การจัดการธุรกิจ	150	150	150	150	150

คณะ/วิทยาลัย	ปีการศึกษา				
	2560	2561	2562	2563	2564
การจัดการธุรกิจระหว่างประเทศ(ภาคภาษาอังกฤษ)	30	30	30	30	30
การบัญชี	220	220	220	220	220
ระบบสารสนเทศเพื่อการจัดการ	130	130	130	130	130
เศรษฐกิจพอเพียง	-	-	-	-	-
<b>ปริญญาโท</b>	<b>40</b>	<b>40</b>	<b>40</b>	<b>40</b>	<b>40</b>
การจัดการการท่องเที่ยว(ภาคภาษาอังกฤษ)	-	-	-	-	-
บริหารธุรกิจ	40	40	40	40	40
พัฒนบูรณาการศาสตร์	-	-	-	-	-
<b>ปริญญาเอก</b>	<b>-</b>	<b>-</b>	<b>-</b>	<b>-</b>	<b>-</b>
พัฒนบูรณาการศาสตร์	-	-	-	-	-
<b>คณะพยาบาลศาสตร์</b>	<b>80</b>	<b>80</b>	<b>80</b>	<b>80</b>	<b>80</b>
<b>ปริญญาตรี</b>	<b>80</b>	<b>80</b>	<b>80</b>	<b>80</b>	<b>80</b>
พยาบาลศาสตร์	80	80	80	80	80
<b>คณะเภสัชศาสตร์</b>	<b>175</b>	<b>175</b>	<b>175</b>	<b>180</b>	<b>180</b>
<b>ประกาศนียบัตร</b>	<b>-</b>	<b>-</b>	<b>-</b>	<b>-</b>	<b>-</b>
โฮมีโอพาธีร์	-	-	-	-	-
<b>ปริญญาตรี</b>	<b>135</b>	<b>135</b>	<b>135</b>	<b>135</b>	<b>135</b>
เภสัชศาสตร์ สาขาบริหารเภสัชกรรม	103	103	103	103	103
เภสัชศาสตร์ สาขาเภสัชกรรมอุตสาหกรรม	32	32	32	32	32
<b>ปริญญาโท</b>	<b>35</b>	<b>35</b>	<b>35</b>	<b>40</b>	<b>40</b>
การบริหารบริการสุขภาพ	10	10	10	10	10
เภสัชกรรมคลินิกและการบริหาร	-	-	-	-	-
เภสัชภัณฑ์และผลิตภัณฑ์ธรรมชาติ	-	-	-	-	-
เภสัชศาสตร์ชีวภาพ (วทม.)	5	5	5	5	5
ศาสตร์แห่งเครื่องสำอางและผลิตภัณฑ์สุขภาพ (วทม.)	15	15	15	20	20
สมุนไพรและผลิตภัณฑ์ธรรมชาติ	5	5	5	5	5

คณะ/วิทยาลัย	ปีการศึกษา				
	2560	2561	2562	2563	2564
<b>ปริญญาเอก</b>	5	5	5	5	5
เภสัชกรรมคลินิกและการบริหาร	-	-	-	-	-
เภสัชศาสตร์	5	5	5	5	5
<b>คณะรัฐศาสตร์</b>	480	480	480	480	480
<b>ปริญญาตรี</b>	430	430	430	430	430
การปกครอง	190	190	190	190	190
การปกครองท้องถิ่น	-	-	-	-	-
รัฐประศาสนศาสตร์ (การบริหารองค์การ)	120	120	120	120	120
รัฐประศาสนศาสตร์ (การปกครองท้องถิ่น)	120	120	120	120	120
<b>ปริญญาโท</b>	50	50	50	50	50
การปกครอง	25	25	25	25	25
รัฐประศาสนศาสตร์	25	25	25	25	25
<b>คณะวิทยาศาสตร์</b>	775	775	775	775	775
<b>ปริญญาตรี</b>	645	645	645	645	645
คณิตศาสตร์	40	40	40	40	40
เคมี	80	80	80	80	80
จุลชีววิทยา	60	60	60	60	60
ชีววิทยา	40	40	40	40	40
เทคโนโลยีสารสนเทศ	120	120	120	120	120
ฟิสิกส์	50	50	50	50	50
ฟิสิกส์อุตสาหกรรม	50	50	50	50	50
วิทยาการคอมพิวเตอร์	80	80	80	80	80
วิทยาศาสตร์และเทคโนโลยีการยาง เปลี่ยนชื่อ เป็น เทคโนโลยีการยางและพอลิเมอร์	35	35	35	35	35
สุขภาพสิ่งแวดล้อม เปลี่ยนชื่อเป็น วิทยาศาสตร์สิ่งแวดล้อม	50	50	50	50	50
อาชีวอนามัยและความปลอดภัย	40	40	40	40	40

คณะ/วิทยาลัย	ปีการศึกษา				
	2560	2561	2562	2563	2564
<b>ปริญญาโท</b>	<b>110</b>	<b>110</b>	<b>110</b>	<b>110</b>	<b>110</b>
คณิตศาสตร์ศึกษา	15	15	15	15	15
เคมี	15	15	15	15	15
เทคโนโลยีชีวภาพ	5	5	5	5	5
เทคโนโลยีสารสนเทศ	15	15	15	15	15
เทคโนโลยีสิ่งแวดล้อม	-	-	-	-	-
ฟิสิกส์	10	10	10	10	10
วิทยาศาสตร์ศึกษา	50	50	50	50	50
<b>ปริญญาเอก</b>	<b>20</b>	<b>20</b>	<b>20</b>	<b>20</b>	<b>20</b>
เคมี	5	5	5	5	5
เทคโนโลยีชีวภาพ	-	-	-	-	-
ฟิสิกส์	5	5	5	5	5
วิทยาศาสตร์ศึกษา	10	10	10	10	10
<b>คณะวิศวกรรมศาสตร์</b>	<b>745</b>	<b>770</b>	<b>770</b>	<b>770</b>	<b>770</b>
<b>ปริญญาตรี</b>	<b>620</b>	<b>620</b>	<b>620</b>	<b>620</b>	<b>620</b>
ไม่แยกสาขาวิชา	620	620	620	620	620
วิศวกรรมเคมีและชีวภาพ	-	-	-	-	-
วิศวกรรมเครื่องกล	-	-	-	-	-
วิศวกรรมไฟฟ้า	-	-	-	-	-
วิศวกรรมโยธา	-	-	-	-	-
วิศวกรรมสิ่งแวดล้อม	-	-	-	-	-
วิศวกรรมอุตสาหการ	-	-	-	-	-
<b>ปริญญาโท</b>	<b>95</b>	<b>120</b>	<b>120</b>	<b>120</b>	<b>120</b>
การบริหารงานก่อสร้างและโครงสร้างพื้นฐาน	-	25	25	25	25
วิศวกรรมเครื่องกล	20	20	20	20	20
วิศวกรรมไฟฟ้า	20	20	20	20	20
วิศวกรรมโยธา	15	15	15	15	15
วิศวกรรมสิ่งแวดล้อม	25	25	25	25	25
วิศวกรรมอุตสาหการ	15	15	15	15	15

คณะ/วิทยาลัย	ปีการศึกษา				
	2560	2561	2562	2563	2564
<b>ปริญญาเอก</b>	<b>30</b>	<b>30</b>	<b>30</b>	<b>30</b>	<b>30</b>
วิศวกรรมเครื่องกล	5	5	5	5	5
วิศวกรรมไฟฟ้า	5	5	5	5	5
วิศวกรรมโยธา	5	5	5	5	5
วิศวกรรมสิ่งแวดล้อม	5	5	5	5	5
วิศวกรรมอุตสาหการ	10	10	10	10	10
<b>คณะศิลปประยุกต์และการออกแบบ</b>	<b>120</b>	<b>120</b>	<b>120</b>	<b>120</b>	<b>120</b>
<b>ปริญญาตรี</b>	<b>120</b>	<b>120</b>	<b>120</b>	<b>120</b>	<b>120</b>
การออกแบบอุตสาหกรรม	80	80	80	80	80
สถาปัตยกรรมศาสตร์	40	40	40	40	40
<b>ปริญญาเอก</b>	<b>-</b>	<b>-</b>	<b>-</b>	<b>-</b>	<b>-</b>
การออกแบบผลิตภัณฑ์	-	-	-	-	-
<b>คณะศิลปศาสตร์</b>	<b>598</b>	<b>598</b>	<b>628</b>	<b>633</b>	<b>643</b>
<b>ปริญญาตรี</b>	<b>550</b>	<b>550</b>	<b>550</b>	<b>550</b>	<b>550</b>
การท่องเที่ยว	70	70	70	70	70
นิเทศศาสตร์	50	50	50	50	50
ประวัติศาสตร์	50	50	50	50	50
พัฒนาสังคม	60	60	60	60	60
ภาษาจีนและการสื่อสาร	50	50	50	50	50
ภาษาญี่ปุ่นและการสื่อสาร	50	50	50	50	50
ภาษาไทยและการสื่อสาร	70	70	70	70	70
ภาษาและวัฒนธรรมภูมิภาคลุ่มน้ำโขง	40	40	40	40	40
ภาษาเวียดนามและการสื่อสาร	40	40	40	40	40
ภาษาอังกฤษและการสื่อสาร	70	70	70	70	70
<b>ปริญญาโท</b>	<b>48</b>	<b>48</b>	<b>78</b>	<b>68</b>	<b>78</b>
การพัฒนาสังคม	-	10	10	10	10
การสอนภาษาอังกฤษเป็นภาษาต่างประเทศ	13	13	13	13	13
นวัตกรรมการท่องเที่ยว	10	10	10	10	10

คณะ/วิทยาลัย	ปีการศึกษา				
	2560	2561	2562	2563	2564
ประวัติศาสตร์	10	-	10	-	10
ภาษาไทย	10	10	10	10	10
ภาษาอังกฤษในฐานะภาษาสากล	-	-	20	20	20
ภูมิภาคลุ่มน้ำโขงศึกษา	5	5	5	5	5
<b>ปริญญาเอก</b>	-	-	-	<b>15</b>	<b>15</b>
การพัฒนาสังคม	-	-	-	5	5
นวัตกรรมการท่องเที่ยว	-	-	-	5	5
ภูมิภาคลุ่มน้ำโขงศึกษา	-	-	-	5	5
วิทยาเขตมุกดาหาร	-	-	-	-	-
<b>ปริญญาตรี</b>	-	-	-	-	-
การจัดการธุรกิจ	-	-	-	-	-
การบัญชี	-	-	-	-	-
เทคโนโลยีสารสนเทศ	-	-	-	-	-
<b>วิทยาลัยแพทยศาสตร์และการสาธารณสุข</b>	<b>242</b>	<b>257</b>	<b>271</b>	<b>269</b>	<b>282</b>
<b>ปริญญาตรี</b>	<b>225</b>	<b>225</b>	<b>225</b>	<b>225</b>	<b>225</b>
แพทยศาสตร์	75	75	75	75	75
อนามัยชุมชน	75	75	75	75	75
อนามัยสิ่งแวดล้อม	75	75	75	75	75
<b>ปริญญาโท</b>	<b>12</b>	<b>27</b>	<b>39</b>	<b>37</b>	<b>45</b>
ชีวเวชศาสตร์	12	12	14	12	15
สาธารณสุขศาสตร์	-	15	25	25	30
<b>ปริญญาเอก</b>	<b>5</b>	<b>5</b>	<b>7</b>	<b>7</b>	<b>12</b>
ชีวเวชศาสตร์	5	5	7	7	12
<b>ผลรวมทั้งหมด</b>	<b>5,329</b>	<b>5,369</b>	<b>5,310</b>	<b>5,318</b>	<b>5,341</b>

ภาคผนวก ข.

ระเบียบและประกาศมหาวิทยาลัยอุบลราชธานีเกี่ยวกับค่าธรรมเนียมการศึกษา





ระเบียบมหาวิทยาลัยอุบลราชธานี  
ว่าด้วย การจัดสรรค่าธรรมเนียมการศึกษา ระดับปริญญาตรี  
พ.ศ. ๒๕๕๙

โดยที่เป็นการสมควรกำหนดอัตราการจัดสรรค่าธรรมเนียมการศึกษา ระดับปริญญาตรี ให้มีความเหมาะสมและสอดคล้องกับระเบียบการจัดเก็บค่าธรรมเนียมการศึกษาในปัจจุบัน

อาศัยอำนาจตามความในมาตรา ๑๕ (๑๐) แห่งพระราชบัญญัติมหาวิทยาลัยอุบลราชธานี พ.ศ. ๒๕๓๓ ประกอบกับมติสภามหาวิทยาลัยอุบลราชธานี ในคราวประชุมครั้งที่ ๓/๒๕๕๙ เมื่อวันที่ ๒๖ มีนาคม พ.ศ. ๒๕๕๙ จึงออกระเบียบไว้ดังนี้

ข้อ ๑ ระเบียบนี้เรียกว่า “ระเบียบมหาวิทยาลัยอุบลราชธานี ว่าด้วย การจัดสรรค่าธรรมเนียมการศึกษา ระดับปริญญาตรี พ.ศ. ๒๕๕๙”

ข้อ ๒ ระเบียบนี้ให้ใช้บังคับสำหรับการจัดสรรค่าธรรมเนียมการศึกษาที่เรียกเก็บจากผู้เข้าศึกษา ในหลักสูตรหรือรายวิชาระดับปริญญาตรี ตั้งแต่ปีการศึกษา ๒๕๕๘ เป็นต้นไป

ข้อ ๓ ในระเบียบนี้

“มหาวิทยาลัย” หมายความว่า มหาวิทยาลัยอุบลราชธานี

“สภามหาวิทยาลัย” หมายความว่า สภามหาวิทยาลัยอุบลราชธานี

“อธิการบดี” หมายความว่า อธิการบดีมหาวิทยาลัยอุบลราชธานี

“คณะ” หมายความว่า คณะ วิทยาลัย หรือส่วนราชการหรือส่วนงานภายในมหาวิทยาลัย ซึ่งเรียกชื่ออย่างอื่น ที่จัดการเรียนการสอนในหลักสูตรระดับปริญญาตรี

ข้อ ๔ ค่าธรรมเนียมการศึกษา ที่จัดเก็บตามข้อ ๖,๗ และ ข้อ ๑๐ ในระเบียบมหาวิทยาลัยอุบลราชธานีว่าด้วยค่าธรรมเนียมการศึกษา ระดับปริญญาตรี พ.ศ. ๒๕๕๙ ให้จัดสรร ดังนี้

๔.๑ จัดสรรเป็นค่าบำรุงมหาวิทยาลัย

(๑) ค่าธรรมเนียมการศึกษาภาคการศึกษาปกติ จัดสรรเป็นค่าบำรุงมหาวิทยาลัย ๔,๐๐๐ บาท/คน/ภาคการศึกษา

(๒) ค่าธรรมเนียมการศึกษาภาคการศึกษาปกติ กรณีนักศึกษาที่ลงทะเบียนเรียนเกินกว่าระยะเวลาที่กำหนดตามแผนการศึกษา และลงทะเบียนตั้งแต่ ๑๐ หน่วยกิตขึ้นไป จัดสรรเป็นค่าบำรุงมหาวิทยาลัย ๔,๐๐๐ บาท/คน/ภาคการศึกษา

(๓) ค่าธรรมเนียมการศึกษา...

(๓) ค่าธรรมเนียมการศึกษาภาคการศึกษาปกติ กรณีนักศึกษาที่ลงทะเบียนเรียนเกินกว่าระยะเวลาที่กำหนดตามแผนการศึกษา และลงทะเบียนน้อยกว่า ๑๐ หน่วยกิต จัดสรรเป็นค่าบำรุงมหาวิทยาลัย ๒,๐๐๐ บาท/คน/ภาคการศึกษา

(๔) ค่าธรรมเนียมการศึกษาภาคการศึกษาดูร้อน กรณีนักศึกษาลงทะเบียนตั้งแต่ ๑๐ หน่วยกิตขึ้นไป จัดสรรเป็นค่าบำรุงมหาวิทยาลัย ๔,๐๐๐ บาท/คน/ภาคการศึกษา

(๕) ค่าธรรมเนียมการศึกษาภาคการศึกษาดูร้อน กรณีนักศึกษาลงทะเบียนน้อยกว่า ๑๐ หน่วยกิต จัดสรรเป็นค่าบำรุงมหาวิทยาลัย ๒,๐๐๐ บาท/คน/ภาคการศึกษา

๔.๒ ค่าธรรมเนียมการศึกษาส่วนที่เหลือจากการจัดสรรตาม ๔.๑ แล้ว ให้จัดสรรให้แก่คณะ ดังนี้

(๑) ส่วนที่เหลือจาก ๔.๑ (๑), ๔.๑ (๒) และ ๔.๑ (๔) จัดสรรให้คณะที่เป็นส่วนราชการซึ่งนักศึกษาสังกัด ร้อยละ ๘๐ และจัดสรรให้คณะที่เป็นส่วนงานภายในซึ่งนักศึกษาสังกัด ร้อยละ ๒๐

(๒) ส่วนที่เหลือจาก ๔.๑ (๓) และ ๔.๑ (๕) จัดสรรให้คณะที่นักศึกษาสังกัด ทั้งหมด

๔.๓ กรณีนักศึกษาลงทะเบียนเรียนรายวิชาของต่างคณะ ให้จัดสรรในส่วนที่คณะได้รับตามข้อ ๔.๒ ไปเป็นค่าบริการการสอนให้กับคณะเจ้าของรายวิชาที่นักศึกษาลงทะเบียนเรียนในอัตรา ดังนี้

(๑) นักศึกษาโครงการปกติ

- วิชาบรรยาย	จัดสรรให้หน่วยกิตละ	๑๕๐ บาท
- วิชาปฏิบัติการ	จัดสรรให้หน่วยกิตละ	๓๐๐ บาท

(๒) นักศึกษาโครงการพิเศษ

- วิชาบรรยาย	จัดสรรให้หน่วยกิตละ	๓๐๐ บาท
- วิชาปฏิบัติการ	จัดสรรให้หน่วยกิตละ	๖๐๐ บาท

ข้อ ๕ ค่าธรรมเนียมการศึกษา ที่จัดเก็บตามข้อ ๘ ในระเบียบมหาวิทยาลัยอุบลราชธานีว่าด้วยค่าธรรมเนียมการศึกษา ระดับปริญญาตรี พ.ศ. ๒๕๕๙ ให้จัดสรร ดังนี้

๕.๑ จัดสรรเป็นค่าบำรุงมหาวิทยาลัย

(๑) ค่าธรรมเนียมการศึกษาภาคการศึกษาปกติ กรณีนักศึกษาที่ลงทะเบียนเรียนตั้งแต่ ๑๐ หน่วยกิตขึ้นไป จัดสรรเป็นค่าบำรุงมหาวิทยาลัย ๔,๐๐๐ บาท/คน/ภาคการศึกษา

(๒) ค่าธรรมเนียมการศึกษาภาคการศึกษาปกติ กรณีนักศึกษาที่ลงทะเบียนน้อยกว่า ๑๐ หน่วยกิต จัดสรรเป็นค่าบำรุงมหาวิทยาลัย ๒,๐๐๐ บาท/คน/ภาคการศึกษา

๕.๒ ค่าธรรมเนียมการศึกษาส่วนที่เหลือจากการจัดสรรตาม ๕.๑ แล้ว ให้จัดสรรให้แก่คณะ ดังนี้

(๑) ส่วนที่เหลือ...

(๑) ส่วนที่เหลือจาก ๕.๑(๑) จัดสรรให้คณะที่เป็นส่วนราชการซึ่งนักศึกษาสังกัด ร้อยละ ๘๐ และจัดสรรให้คณะที่เป็นส่วนงานภายในซึ่งนักศึกษาสังกัด ร้อยละ ๒๐

(๒) ส่วนที่เหลือจาก ๕.๑(๒) จัดสรรให้คณะที่นักศึกษาสังกัด ทั้งหมด

๕.๓ กรณีนักศึกษาลงทะเบียนเรียนรายวิชาของต่างคณะ ให้จัดสรรในส่วนที่คณะได้รับ ตาม ๕.๒ ไปเป็นค่าบริการการสอนให้กับคณะเจ้าของรายวิชาที่นักศึกษาลงทะเบียนเรียนตามอัตรา ดังนี้

(๑) วิชาบรรยาย จัดสรรให้หน่วยกิตละ ๓๐๐ บาท

(๒) วิชาปฏิบัติการ จัดสรรให้หน่วยกิตละ ๖๐๐ บาท

ข้อ ๖ ค่าธรรมเนียมการศึกษาสำหรับนักศึกษาต่างชาติ ที่จัดเก็บตามข้อ ๙ วรรคสอง ในระเบียบมหาวิทยาลัยอุบลราชธานีว่าด้วยค่าธรรมเนียมการศึกษา ระดับปริญญาตรี พ.ศ. ๒๕๕๙ ให้จัดสรรเป็นค่าใช้จ่ายของมหาวิทยาลัยเพื่อการบริหารจัดการและการดูแลนักศึกษาต่างชาติ

ข้อ ๗ ค่าบำรุงมหาวิทยาลัยที่ได้จากค่าธรรมเนียมการศึกษา ตามข้อ ๔ (๔.๑) และข้อ ๕ (๕.๑) ให้จัดสรรเป็นค่าใช้จ่ายต่างๆ ดังนี้

๗.๑ ค่าบำรุงมหาวิทยาลัยที่ได้จากค่าธรรมเนียมการศึกษาภาคการศึกษาปกติ ตามข้อ ๔ (๔.๑(๑), ๔.๑(๒)) และ ข้อ ๕ (๕.๑(๑)) จัดสรร ดังนี้

(๑) ค่าบำรุงระบบคอมพิวเตอร์และเครือข่าย ๖๐๐ บาท

(๒) ค่าบำรุงห้องสมุด ๖๐๐ บาท

(๓) ค่าบำรุงอาคารเรียนรวมและโสตทัศนูปกรณ์ ๒๐๐ บาท

(๔) ค่าบำรุงกิจการนักศึกษา ๒๐๐ บาท

(๕) ค่าบำรุงกีฬา ๒๐๐ บาท

(๖) ค่าเบี้ยประกันของเสียหาย ๑๐๐ บาท

(๗) ค่าบริการสุขภาพ ๑๐๐ บาท

(๘) ค่าเบี้ยประกันอุบัติเหตุ ๑๐๐ บาท

๗.๒ ค่าบำรุงมหาวิทยาลัยที่ได้จากค่าธรรมเนียมการศึกษาภาคการศึกษาปกติ กรณีที่ นักศึกษาที่ลงทะเบียนเรียนเกินกว่าระยะเวลาที่กำหนดตามแผนการศึกษา และลงทะเบียนน้อยกว่า ๑๐ หน่วยกิต ตามข้อ ๔ (๔.๑(๓)) และข้อ ๕ (๕.๑(๒)) จัดสรรดังนี้

(๑) ค่าบำรุงระบบคอมพิวเตอร์และเครือข่าย ๓๐๐ บาท

(๒) ค่าบำรุงห้องสมุด ๓๐๐ บาท

(๓) ค่าบำรุงอาคารเรียนรวมและโสตทัศนูปกรณ์ ๑๐๐ บาท

(๔) ค่าบำรุงกิจการนักศึกษา ๑๐๐ บาท

(๕) ค่าบำรุงกีฬา ๑๐๐ บาท

(๖) ค่าเบี้ยประกันของเสียหาย ๕๐ บาท

(๗) ค่าบริการสุขภาพ ๑๐๐ บาท

(๘) ค่าเบี้ยประกัน...

(๘) ค่าเบี้ยประกันอุบัติเหตุ ๑๐๐ บาท

๗.๓ ค่าบำรุงมหาวิทยาลัยที่ได้จากค่าธรรมเนียมการศึกษาภาคการศึกษาฤดูร้อน กรณี นักศึกษาลงทะเบียนตั้งแต่ ๑๐ หน่วยกิตขึ้นไป ตามข้อ ๔ (๔.๑(๔)) จัดสรรดังนี้

- (๑) ค่าบำรุงระบบคอมพิวเตอร์และเครือข่าย ๖๐๐ บาท
- (๒) ค่าบำรุงห้องสมุด ๖๐๐ บาท
- (๓) ค่าบำรุงอาคารเรียนรวมและโสตทัศนูปกรณ์ ๒๐๐ บาท
- (๔) ค่าบำรุงกิจการนักศึกษา ๒๐๐ บาท
- (๕) ค่าบำรุงกีฬา ๒๐๐ บาท
- (๖) ค่าเบี้ยประกันของเสียหาย ๑๐๐ บาท

๗.๔ ค่าบำรุงมหาวิทยาลัยที่ได้จากค่าธรรมเนียมการศึกษาภาคการศึกษาฤดูร้อน กรณี นักศึกษาลงทะเบียนน้อยกว่า ๑๐ หน่วยกิต ตามข้อ ๔ (๔.๑(๕)) จัดสรรดังนี้

- (๑) ค่าบำรุงระบบคอมพิวเตอร์และเครือข่าย ๓๐๐ บาท
- (๒) ค่าบำรุงห้องสมุด ๓๐๐ บาท
- (๓) ค่าบำรุงอาคารเรียนรวมและโสตทัศนูปกรณ์ ๑๐๐ บาท
- (๔) ค่าบำรุงกิจการนักศึกษา ๑๐๐ บาท
- (๕) ค่าบำรุงกีฬา ๑๐๐ บาท
- (๖) ค่าเบี้ยประกันของเสียหาย ๕๐ บาท

ข้อ ๘ กรณีที่คณะจัดทำบันทึกข้อตกลงความร่วมมือระหว่างคณะกับหน่วยงานอื่น เพื่อ วัตถุประสงค์ในการจัดการเรียนการสอนตามหลักสูตรและมีการจัดการเงินงบบุคลากรให้แก่หน่วยงานอื่นด้วย ต้องได้รับความเห็นชอบจากสภามหาวิทยาลัย ทั้งนี้ หลักเกณฑ์ วิธีการ และเงื่อนไข เกี่ยวกับการจัดการเงินงบบุคลากรให้แก่หน่วยงานอื่นให้เป็นไปตามประกาศมหาวิทยาลัยโดยความเห็นชอบของสภามหาวิทยาลัย

ข้อ ๙ ให้อธิการบดีรักษาการตามระเบียบนี้ ในกรณีที่มีปัญหาเกี่ยวกับการปฏิบัติตามระเบียบนี้ ให้อธิการบดีเป็นผู้วินิจฉัย เว้นแต่อธิการบดีเห็นว่า ปัญหาเกี่ยวกับการปฏิบัติตามระเบียบนี้ควรนำสู่การ พิจารณาของสภามหาวิทยาลัยเพื่อวินิจฉัยชี้ขาด คำวินิจฉัยของอธิการบดีหรือสภามหาวิทยาลัยแล้วแต่กรณีให้ ถือเป็นที่สุด

ประกาศ ณ วันที่ ๒๖ เดือนกรกฎาคม พ.ศ. ๒๕๕๙



(ศาสตราจารย์พิเศษจอมจิน จันทรสกุล)

นายกสภามหาวิทยาลัยอุบลราชธานี



ระเบียบมหาวิทยาลัยอุบลราชธานี  
ว่าด้วย ค่าธรรมเนียมการศึกษา ระดับปริญญาตรี  
พ.ศ. ๒๕๕๙

โดยที่เป็นการสมควรปรับปรุงค่าธรรมเนียมการศึกษา ระดับปริญญาตรี เพื่อให้เหมาะสมและสอดคล้องกับการจัดการศึกษาในยุคปัจจุบัน

อาศัยอำนาจตามความในมาตรา ๑๕ (๑๐) แห่งพระราชบัญญัติมหาวิทยาลัยอุบลราชธานี พ.ศ. ๒๕๓๓ ประกอบกับมติสภามหาวิทยาลัยอุบลราชธานี ในคราวประชุมครั้งที่ ๓/๒๕๕๙ เมื่อวันที่ ๒๖ มีนาคม พ.ศ. ๒๕๕๙ จึงวางระเบียบไว้ดังนี้

ข้อ ๑ ระเบียบนี้เรียกว่า “ระเบียบมหาวิทยาลัยอุบลราชธานี ว่าด้วย ค่าธรรมเนียมการศึกษา ระดับปริญญาตรี พ.ศ. ๒๕๕๙”

ข้อ ๒ ระเบียบนี้ให้ใช้บังคับกับผู้เข้าศึกษาระดับปริญญาตรีในมหาวิทยาลัยอุบลราชธานี ปีการศึกษา ๒๕๕๘ เป็นต้นไป ยกเว้น “ข้อ ๖.๒ (๓) คณะบริหารศาสตร์ สาขาวิชาการตลาด (แผนฝึกงานด้านการจัดการธุรกิจค้าปลีก)” ให้ใช้บังคับกับผู้เข้าศึกษาระดับปริญญาตรีในมหาวิทยาลัยอุบลราชธานี ปีการศึกษา ๒๕๕๙ เป็นต้นไป

ข้อ ๓ ให้ยกเลิกระเบียบมหาวิทยาลัยอุบลราชธานี ว่าด้วย อัตราค่าธรรมเนียมการศึกษา แบบเหมาจ่าย สำหรับนักศึกษาชั้นปริญญาตรี พ.ศ. ๒๕๕๘ และให้ใช้ระเบียบนี้แทน

ข้อ ๔ ในระเบียบนี้

“มหาวิทยาลัย” หมายความว่า มหาวิทยาลัยอุบลราชธานี

“สภามหาวิทยาลัย” หมายความว่า สภามหาวิทยาลัยอุบลราชธานี

“อธิการบดี” หมายความว่า อธิการบดีมหาวิทยาลัยอุบลราชธานี

“นักศึกษา” หมายความว่า นักศึกษามหาวิทยาลัยอุบลราชธานี

“นักศึกษาต่างสถาบัน” หมายความว่า นิสิตหรือนักศึกษา ที่มีสถานภาพกำลังศึกษาในสถาบันอุดมศึกษาอื่น ที่มาลงทะเบียนเรียนรายวิชาในหลักสูตรของมหาวิทยาลัย

“นักศึกษาต่างชาติ” หมายความว่า นักศึกษาที่ไม่ได้ถือสัญชาติไทย ซึ่งลงทะเบียนเรียนในหลักสูตรของมหาวิทยาลัยอุบลราชธานีหรือมีสถานภาพกำลังศึกษาในสถาบันอุดมศึกษาอื่นทั้งในประเทศและต่างประเทศที่มาลงทะเบียนเรียนรายวิชาในหลักสูตรของมหาวิทยาลัย

“บุคคลภายนอก...”

“บุคคลภายนอก” หมายความว่า บุคคลทั่วไปที่ไม่มีสถานภาพกำลังศึกษาในสถาบันอุดมศึกษา และมีสัญชาติไทย

“ภาคการศึกษาปกติ” หมายความว่า ภาคการศึกษาด้านและภาคการศึกษาปลาย โดยภาคการศึกษาหนึ่งๆ มีระยะเวลาการศึกษาไม่น้อยกว่า ๑๕ สัปดาห์

“ภาคการศึกษาฤดูร้อน” หมายความว่า ภาคการศึกษาที่มีใช้ภาคการศึกษาปกติ ซึ่งมีระยะเวลาการศึกษาประมาณ ๖ สัปดาห์ ทั้งนี้ ต้องมีชั่วโมงเรียนของแต่ละรายวิชาเท่ากับชั่วโมงเรียนในภาคการศึกษาปกติ

“แผนการศึกษา” หมายความว่า แผนการจัดการเรียนการสอนในแต่ละภาคการศึกษา เพื่อให้ให้นักศึกษาลงทะเบียนเรียนตามระยะเวลาการศึกษาที่แต่ละหลักสูตรกำหนด

“โครงการปกติ” หมายความว่า โครงการรับบุคคลเข้าศึกษาในมหาวิทยาลัยโดยวิธีรับผ่านส่วนกลาง (admissions) และวิธีรับตรง ซึ่งมีใช้โควตาโครงการพิเศษ

“โครงการพิเศษ” หมายความว่า โครงการรับบุคคลเข้าศึกษาในมหาวิทยาลัยโดยวิธีรับตรง โควตาโครงการพิเศษ เพื่อตอบสนองนโยบายทางการศึกษา สำหรับผู้ที่ไม่ผ่านการคัดเลือกเข้าศึกษาโดยวิธีรับตรง รับผ่านส่วนกลาง และวิธีรับตรงประเภทอื่น ๆ

ข้อ ๕ ให้อธิการบดีรักษาการตามระเบียบนี้ และมีอำนาจออกหลักเกณฑ์ คำสั่งหรือแนวปฏิบัติ ซึ่งไม่ขัดหรือแย้งกับระเบียบนี้

ในกรณีที่มีปัญหาเกี่ยวกับการปฏิบัติตามระเบียบนี้ ให้อธิการบดีเป็นผู้วินิจฉัย เว้นแต่อธิการบดีเห็นว่า ปัญหาเกี่ยวกับการปฏิบัติตามระเบียบนี้ควรนำสู่การพิจารณาของสภามหาวิทยาลัยเพื่อวินิจฉัยชี้ขาด คำวินิจฉัยของอธิการบดีหรือสภามหาวิทยาลัยแล้วแต่กรณีให้ถือเป็นที่สุด

## หมวดที่ ๑

### ค่าธรรมเนียมการศึกษา สำหรับนักศึกษาของมหาวิทยาลัยอุบลราชธานี

ข้อ ๖ นักศึกษาที่ลงทะเบียนเรียนภาคการศึกษาปกติ ตามแผนการศึกษา ให้เรียกเก็บค่าธรรมเนียมการศึกษาเป็นรายภาค ดังนี้

#### ๖.๑ กลุ่มสาขาวิทยาศาสตร์และเทคโนโลยี

(๑) คณะวิทยาศาสตร์	ภาคการศึกษาละ ๑๓,๐๐๐ บาท
(๒) คณะวิศวกรรมศาสตร์	ภาคการศึกษาละ ๑๕,๐๐๐ บาท
(๓) คณะวิศวกรรมศาสตร์ โครงการพิเศษ	ภาคการศึกษาละ ๓๐,๐๐๐ บาท
(๔) คณะเกษตรศาสตร์	ภาคการศึกษาละ ๑๕,๐๐๐ บาท
(๕) คณะศิลปประยุกต์และสถาปัตยกรรมศาสตร์	ภาคการศึกษาละ ๓๒,๐๐๐ บาท

๖.๒ กลุ่มสาขามนุษยศาสตร์...

๖.๒ กลุ่มสาขามนุษยศาสตร์และสังคมศาสตร์

- |                                       |                          |
|---------------------------------------|--------------------------|
| (๑) คณะนิติศาสตร์                     | ภาคการศึกษาละ ๑๗,๕๐๐ บาท |
| (๒) คณะบริหารศาสตร์                   | ภาคการศึกษาละ ๑๗,๕๐๐ บาท |
| (๓) คณะบริหารศาสตร์                   |                          |
| -สาขาวิชาธุรกิจระหว่างประเทศ          | ภาคการศึกษาละ ๔๐,๐๐๐ บาท |
| -สาขาวิชาการตลาด                      |                          |
| (แผนฝึกงานด้านการจัดการธุรกิจค้าปลีก) | ภาคการศึกษาละ ๒๒,๕๐๐ บาท |
| (๔) คณะรัฐศาสตร์                      | ภาคการศึกษาละ ๑๗,๐๐๐ บาท |
| (๕) คณะศิลปศาสตร์                     | ภาคการศึกษาละ ๑๒,๐๐๐ บาท |

๖.๓ กลุ่มสาขาวิทยาศาสตร์สุขภาพ

- |                                       |                          |
|---------------------------------------|--------------------------|
| (๑) คณะพยาบาลศาสตร์                   | ภาคการศึกษาละ ๔๑,๕๐๐ บาท |
| (๒) คณะเภสัชศาสตร์                    | ภาคการศึกษาละ ๒๙,๕๐๐ บาท |
| (๓) คณะเภสัชศาสตร์ โครงการพิเศษ       | ภาคการศึกษาละ ๔๕,๐๐๐ บาท |
| (๔) วิทยาลัยแพทยศาสตร์และการสาธารณสุข |                          |
| -สาขาวิชาแพทยศาสตร์                   | ภาคการศึกษาละ ๔๒,๐๐๐ บาท |
| -สาขาวิชาสาธารณสุขศาสตร์              | ภาคการศึกษาละ ๑๘,๐๐๐ บาท |

ข้อ ๗ นักศึกษาที่ลงทะเบียนเรียนในภาคการศึกษาฤดูร้อน หรือ นักศึกษาที่ลงทะเบียนเรียนเกินกว่าระยะเวลาที่กำหนดตามแผนการศึกษา ให้เรียกเก็บค่าธรรมเนียมการศึกษาตามหน่วยกิตที่นักศึกษาลงทะเบียนเรียน ดังนี้

๗.๑ นักศึกษาโครงการปกติ

- |                               |                                    |
|-------------------------------|------------------------------------|
| (๑) ตั้งแต่ ๐-๓ หน่วยกิต      | ภาคการศึกษาละ ๓,๕๐๐ บาท            |
| (๒) ตั้งแต่ ๔-๖ หน่วยกิต      | ภาคการศึกษาละ ๕,๐๐๐ บาท            |
| (๓) ตั้งแต่ ๗-๙ หน่วยกิต      | ภาคการศึกษาละ ๖,๕๐๐ บาท            |
| (๔) ตั้งแต่ ๑๐ หน่วยกิตขึ้นไป | ให้เรียกเก็บตามอัตราที่ระบุในข้อ ๖ |

๗.๒ นักศึกษาโครงการพิเศษ

- |                               |                                    |
|-------------------------------|------------------------------------|
| (๑) ตั้งแต่ ๐-๓ หน่วยกิต      | ภาคการศึกษาละ ๕,๐๐๐ บาท            |
| (๒) ตั้งแต่ ๔-๖ หน่วยกิต      | ภาคการศึกษาละ ๑๐,๐๐๐ บาท           |
| (๓) ตั้งแต่ ๗-๙ หน่วยกิต      | ภาคการศึกษาละ ๑๕,๐๐๐ บาท           |
| (๔) ตั้งแต่ ๑๐ หน่วยกิตขึ้นไป | ให้เรียกเก็บตามอัตราที่ระบุในข้อ ๖ |

## หมวดที่ ๒

### ค่าธรรมเนียมการศึกษาสำหรับ นักศึกษาต่างสถาบัน

#### นักศึกษาต่างชาติ และบุคคลภายนอก

ข้อ ๘ นักศึกษาต่างสถาบัน และบุคคลภายนอก ที่ลงทะเบียนเรียนรายวิชาในหลักสูตรของมหาวิทยาลัย ให้เรียกเก็บค่าธรรมเนียมการศึกษาในอัตราตามกลุ่มสาขาที่คณะของนักศึกษาสังกัด ดังนี้

#### ๘.๑ กลุ่มสาขาวิทยาศาสตร์และเทคโนโลยี และกลุ่มสาขามนุษยศาสตร์และสังคมศาสตร์

(๑) ตั้งแต่ ๐-๓ หน่วยกิต ภาคการศึกษาละ ๓,๕๐๐ บาท

(๒) ตั้งแต่ ๔-๖ หน่วยกิต ภาคการศึกษาละ ๕,๐๐๐ บาท

(๓) ตั้งแต่ ๗-๙ หน่วยกิต ภาคการศึกษาละ ๖,๕๐๐ บาท

(๔) ตั้งแต่ ๑๐ หน่วยกิตขึ้นไป ให้เรียกเก็บค่าธรรมเนียมการศึกษาตามอัตราสำหรับ

นักศึกษาโครงการปกติ ระดับปริญญาตรี ในข้อ ๖

#### ๘.๒ กลุ่มสาขาวิทยาศาสตร์สุขภาพ

(๑) ตั้งแต่ ๐-๓ หน่วยกิต ภาคการศึกษาละ ๕,๐๐๐ บาท

(๒) ตั้งแต่ ๔-๖ หน่วยกิต ภาคการศึกษาละ ๑๐,๐๐๐ บาท

(๓) ตั้งแต่ ๗-๙ หน่วยกิต ภาคการศึกษาละ ๑๕,๐๐๐ บาท

(๔) ตั้งแต่ ๑๐ หน่วยกิตขึ้นไป ให้เรียกเก็บค่าธรรมเนียมการศึกษาตามอัตราสำหรับ

นักศึกษาโครงการปกติ ระดับปริญญาตรี ในข้อ ๖

ข้อ ๙ นักศึกษาต่างชาติ ที่ลงทะเบียนเรียนในหลักสูตรของมหาวิทยาลัย ให้เรียกเก็บค่าธรรมเนียมการศึกษาตามอัตราสำหรับนักศึกษาโครงการปกติ ระดับปริญญาตรี ในข้อ ๖ และ ข้อ ๘ นอกจากนี้ค่าธรรมเนียมการศึกษาตามวรรคหนึ่ง ให้เรียกเก็บค่าธรรมเนียมการศึกษาสำหรับนักศึกษาต่างชาติเพิ่มอีก ในอัตรา ๗,๕๐๐ บาท/คน/ภาคการศึกษาปกติ และอัตรา ๔,๐๐๐ บาท/คน/ภาคการศึกษาฤดูร้อน

#### บทเฉพาะกาล

ข้อ ๑๐ สำหรับนักศึกษาที่เข้าศึกษาในคณะบริหารศาสตร์ สาขาวิชาการตลาด (แผนฝึกงานด้านการจัดการธุรกิจค้าปลีก) ในปีการศึกษา ๒๕๕๘ ให้เรียกเก็บค่าธรรมเนียมการศึกษา ในอัตรา ๑๙,๕๐๐ บาท/คน/ภาคการศึกษาปกติ

ประกาศ ณ วันที่ ๒๒ เดือนกรกฎาคม

พ.ศ. ๒๕๕๙



(ศาสตราจารย์พิเศษจอมจิน จันทร์สกุล)

นายกสภามหาวิทยาลัยอุบลราชธานี





ระเบียบมหาวิทยาลัยอุบลราชธานี  
ว่าด้วย อัตราค่าธรรมเนียมการศึกษาแบบเหมาจ่าย สำหรับนักศึกษาชั้นปริญญาตรี  
พ.ศ. ๒๕๕๘

โดยที่เป็นการสมควรกำหนดอัตราค่าธรรมเนียมการศึกษาแบบเหมาจ่าย สำหรับนักศึกษาชั้นปริญญาตรี เพื่อให้เกิดความเหมาะสมและสอดคล้องกับแนวทางการจัดการศึกษาในปัจจุบัน

อาศัยอำนาจตามความในมาตรา ๑๕ (๒) แห่งพระราชบัญญัติมหาวิทยาลัยอุบลราชธานี พ.ศ. ๒๕๓๓ ประกอบกับมติสภามหาวิทยาลัยอุบลราชธานี ในคราวประชุมครั้งที่ ๕/๒๕๕๗ เมื่อวันที่ ๓๑ พฤษภาคม พ.ศ. ๒๕๕๗ และครั้งที่ ๔/๒๕๕๘ เมื่อวันที่ ๓๐ พฤษภาคม พ.ศ. ๒๕๕๘ จึงออกระเบียบไว้ดังต่อไปนี้

ข้อ ๑ ระเบียบนี้เรียกว่า “ระเบียบมหาวิทยาลัยอุบลราชธานี ว่าด้วย อัตราค่าธรรมเนียมการศึกษาแบบเหมาจ่าย สำหรับนักศึกษาชั้นปริญญาตรี พ.ศ. ๒๕๕๘”

ข้อ ๒ ระเบียบนี้ให้ใช้บังคับกับนักศึกษาชั้นปริญญาตรี ซึ่งเข้าศึกษาในมหาวิทยาลัยอุบลราชธานี ตั้งแต่ปีการศึกษา ๒๕๕๘ เป็นต้นไป

ข้อ ๓ ค่าธรรมเนียมการศึกษาแบบเหมาจ่าย ภาคการศึกษาปกติ ระดับปริญญาตรี ให้เรียกเก็บตามอัตรากะที่นักศึกษาสังกัดดังนี้

๓.๑ กลุ่มสาขาวิทยาศาสตร์และเทคโนโลยี

(๑) คณะวิทยาศาสตร์	ภาคการศึกษาละ ๑๓,๐๐๐ บาท
(๒) คณะวิศวกรรมศาสตร์	ภาคการศึกษาละ ๑๕,๐๐๐ บาท
(๓) คณะวิศวกรรมศาสตร์ ภาคพิเศษ/โครงการพิเศษ	ภาคการศึกษาละ ๓๐,๐๐๐ บาท
(๔) คณะเกษตรศาสตร์	ภาคการศึกษาละ ๑๕,๐๐๐ บาท
(๕) คณะศิลปประยุกต์และการออกแบบ	ภาคการศึกษาละ ๓๒,๐๐๐ บาท

๓.๒ กลุ่มสาขามนุษยศาสตร์และสังคมศาสตร์

(๑) คณะนิติศาสตร์	ภาคการศึกษาละ ๑๗,๕๐๐ บาท
(๒) คณะบริหารศาสตร์	ภาคการศึกษาละ ๑๗,๕๐๐ บาท
(๓) คณะบริหารศาสตร์	

- สาขาวิชาการจัดการธุรกิจระหว่างประเทศ ภาคการศึกษาละ ๔๐,๐๐๐ บาท
- สาขาวิชาการตลาด

(แผนฝึกงานด้านการจัดการธุรกิจค้าปลีก) ภาคการศึกษาละ ๑๙,๕๐๐ บาท

(๔) คณะรัฐศาสตร์	ภาคการศึกษาละ ๑๗,๐๐๐ บาท
(๕) คณะศิลปศาสตร์	ภาคการศึกษาละ ๑๒,๐๐๐ บาท

๓.๓ กลุ่มสาขาวิทยาศาสตร์...

๓.๓ กลุ่มสาขาวิทยาศาสตร์สุขภาพ

- |                                       |                            |
|---------------------------------------|----------------------------|
| (๑) คณะพยาบาลศาสตร์                   | ภาคการศึกษาระยะ ๔๑,๕๐๐ บาท |
| (๒) คณะเภสัชศาสตร์                    | ภาคการศึกษาระยะ ๒๙,๕๐๐ บาท |
| (๒) คณะเภสัชศาสตร์                    |                            |
| - ภาคพิเศษ/โครงการพิเศษ               | ภาคการศึกษาระยะ ๔๕,๐๐๐ บาท |
| (๔) วิทยาลัยแพทยศาสตร์และการสาธารณสุข |                            |
| - สาขาวิชาแพทยศาสตร์                  | ภาคการศึกษาระยะ ๔๒,๐๐๐ บาท |
| (๕) วิทยาลัยแพทยศาสตร์และการสาธารณสุข |                            |
| - สาขาวิชาสาธารณสุขศาสตร์             | ภาคการศึกษาระยะ ๑๘,๐๐๐ บาท |

ข้อ ๔ ให้อธิการบดีเป็นผู้รักษาการตามระเบียบนี้

ประกาศ ณ วันที่ ๑๓ กรกฎาคม พ.ศ. ๒๕๕๘



(ศาสตราจารย์พิเศษจอมจิน จันทรสกุล)  
นายกสภามหาวิทยาลัยอุบลราชธานี



## ประกาศมหาวิทยาลัยอุบลราชธานี

### เรื่อง การจัดสรรค่าหน่วยกิตและค่าธรรมเนียมการศึกษา

ที่จัดเก็บจากนักศึกษาระดับปริญญาตรี พ.ศ. ๒๕๕๕

โดยที่เห็นเป็นการสมควรกำหนดการจัดสรรค่าหน่วยกิตและค่าธรรมเนียมการศึกษา ที่เรียกเก็บจากนักศึกษา ในระดับปริญญาตรี ให้เป็นไปด้วยความเรียบร้อย จึงเห็นสมควรกำหนดหลักเกณฑ์การจัดสรรค่าหน่วยกิตและค่าธรรมเนียมการศึกษา ให้แก่มหาวิทยาลัยและคณะวิชา

ฉะนั้น อาศัยอำนาจตามความในมาตรา ๑๘ และมาตรา ๒๑ แห่งพระราชบัญญัติมหาวิทยาลัยอุบลราชธานี พ.ศ. ๒๕๓๓ และความในข้อ ๔ และข้อ ๕ แห่งระเบียบมหาวิทยาลัยอุบลราชธานีว่าด้วยการเงินและทรัพย์สินของมหาวิทยาลัยอุบลราชธานี พ.ศ. ๒๕๓๔ และความในข้อ ๖๘ แห่งข้อบังคับมหาวิทยาลัยอุบลราชธานี ว่าด้วย การศึกษาระดับปริญญาตรี พ.ศ.๒๕๕๓ และความในข้อ ๕ แห่งระเบียบมหาวิทยาลัยอุบลราชธานี ว่าด้วย ค่าธรรมเนียมการศึกษาสำหรับนักศึกษาชั้นปริญญาตรี พ.ศ.๒๕๓๔ ประกอบกับมติคณะกรรมการบริหารมหาวิทยาลัยอุบลราชธานี ในการประชุมครั้งที่ ๖/๒๕๕๔ เมื่อวันที่ ๗ มิถุนายน ๒๕๕๔ จึงออกประกาศดังต่อไปนี้

ข้อ ๑ ประกาศนี้เรียกว่า “ประกาศมหาวิทยาลัยอุบลราชธานี เรื่องการจัดสรรค่าหน่วยกิตและค่าธรรมเนียมการศึกษาที่จัดเก็บจากนักศึกษาระดับปริญญาตรี พ.ศ.๒๕๕๕”

ข้อ ๒ ประกาศนี้ให้ใช้บังคับตั้งแต่ภาคการศึกษาที่ ๑/๒๕๕๕ เป็นต้นไป

ข้อ ๓ ให้ยกเลิกประกาศดังนี้

(๑) ประกาศมหาวิทยาลัยอุบลราชธานี เรื่อง การจัดสรรค่าหน่วยกิตและค่าธรรมเนียมการศึกษาของนักศึกษาระดับปริญญาตรี ลงวันที่ ๒๑ กันยายน พ.ศ. ๒๕๔๔

(๒) ประกาศมหาวิทยาลัยอุบลราชธานี เรื่อง การจัดสรรค่าธรรมเนียมการศึกษาแบบแผนจำหน่ายระดับปริญญาตรีที่จัดการเรียนการสอนเป็นภาษาอังกฤษ คณะบริหารศาสตร์ สาขาธุรกิจระหว่างประเทศ ลงวันที่ ๒๒ พฤษภาคม พ.ศ. ๒๕๔๔

(๓) ประกาศมหาวิทยาลัยอุบลราชธานี เรื่อง การจัดสรรค่าธรรมเนียมการศึกษาของนักศึกษาระดับปริญญาตรี (เพิ่มเติม) ลงวันที่ ๓๐ มกราคม พ.ศ. ๒๕๕๒

(๔) ประกาศมหาวิทยาลัยอุบลราชธานี เรื่อง การจัดสรรเงินค่าธรรมเนียมการศึกษารายวิชาเฉพาะศึกษา ระดับปริญญาตรี ลงวันที่ ๓๑ สิงหาคม พ.ศ. ๒๕๕๒

/(๕) ประกาศ...

(๕) ประกาศมหาวิทยาลัยอุบลราชธานี เรื่อง การจัดสรรเงินค่าธรรมเนียมการศึกษาภาคปกติ คณะพยาบาลศาสตร์ ลงวันที่ ๒๔ มีนาคม พ.ศ. ๒๕๕๔

ข้อ ๔ ในประกาศนี้

“มหาวิทยาลัย”	หมายความว่า	มหาวิทยาลัยอุบลราชธานี
“อธิการบดี”	หมายความว่า	อธิการบดีมหาวิทยาลัยอุบลราชธานี
“คณะ”	หมายความว่า	คณะ และ วิทยาลัย

ข้อ ๕ ค่าหน่วยกิต ให้จัดสรรดังนี้

(ก) ค่าหน่วยกิตของนักศึกษาภาคปกติและภาคต่อเนื่อง ที่จัดเก็บค่าหน่วยกิตเป็นรายวิชา

(๑) จัดสรรให้แก่มหาวิทยาลัย จำนวนร้อยละ ๓๐ ของรายได้ที่ได้จากการจัดเก็บ และสำหรับรายวิชาพลศึกษาในส่วนของมหาวิทยาลัย ให้จัดสรรเป็นงบบริหารสถานศึกษา

(๒) จัดสรรให้แก่คณะเจ้าของวิชา จำนวนร้อยละ ๗๐ ของรายได้ที่ได้จากการจัดเก็บ

(ข) ค่าหน่วยกิตของนักศึกษาที่จัดเก็บในอัตราเหมาจ่าย ให้จัดสรรดังนี้

(๑) จัดสรรให้แก่มหาวิทยาลัย จำนวนร้อยละ ๓๐ ของรายได้ที่ได้จากการจัดเก็บ

(๒) จัดสรรให้แก่คณะเจ้าของรายวิชา จำนวนร้อยละ ๗๐ ของรายได้ที่ได้จากการจัดเก็บ

(๓) กรณีที่คณะเจ้าของรายวิชาไม่ใช่คณะต้นสังกัดของนักศึกษา และรายวิชาที่เปิดสอนนั้นมีการจัดเก็บค่าหน่วยกิตเป็นรายวิชา ให้จัดสรรดังนี้

(๓.๑) สำหรับกลุ่มการเรียนที่เปิดสอนตามปกติ ให้จัดสรรจำนวนร้อยละ ๗๐ ของค่าหน่วยกิตตามรายวิชา ให้คณะเจ้าของวิชา

(๓.๒) สำหรับกลุ่มการเรียนการสอนที่จัดพิเศษเฉพาะคณะที่ขอเปิดเพิ่ม และมีจำนวนนักศึกษาลงทะเบียนเรียนไม่เกิน ๓๐ คนต่อหนึ่งกลุ่มการเรียน ให้จัดสรรให้คณะเจ้าของวิชา จำนวน ๑๕,๐๐๐ บาทต่อหนึ่งหน่วยกิตต่อกลุ่มการเรียน กรณีมีจำนวนนักศึกษาลงทะเบียนเรียนเกิน ๓๐ คน ให้จัดสรรเพิ่มในอัตราเดียวกันกับค่าหน่วยกิตตามรายวิชาที่เปิดสอนตามปกติ สำหรับรายได้ส่วนที่เหลือจัดสรรให้คณะต้นสังกัดของนักศึกษา

(ค) ค่าหน่วยกิตนักศึกษาโครงการพิเศษ ที่จัดเก็บค่าหน่วยกิตเป็นรายวิชา ให้จัดสรรดังนี้

(๑) จัดสรรให้แก่มหาวิทยาลัย จำนวนร้อยละ ๒๕ ของรายได้ที่ได้จากการจัดเก็บ และสำหรับรายวิชาพลศึกษาในส่วนของมหาวิทยาลัย ให้จัดสรรเป็นงบบริหารสถานศึกษา

/ (๒) จัดสรรให้...

(๒) จัดสรรให้แก่คณะเจ้าของรายวิชา จำนวนร้อยละ ๗๕ ของรายได้ที่ได้จากการจัดเก็บ  
กรณีทีคณะเจ้าของรายวิชาไม่ใช่คณะต้นสังกัดของนักศึกษา ให้จัดสรรให้กับคณะเจ้าของรายวิชา ในอัตรา  
๔๕๐ บาทต่อหนึ่งหน่วยกิตต่อนักศึกษาหนึ่งคน ยกเว้นคณะวิทยาศาสตร์ให้จัดสรรในอัตรา ๕๐๐ บาทต่อหนึ่ง  
หน่วยกิตต่อนักศึกษาหนึ่งคน ที่เหลือจัดสรรให้กับคณะต้นสังกัดของนักศึกษา

ข้อ ๖ ค่าหน่วยกิตของนักศึกษาภาคปกติและภาคต่อเนื่องของคณะที่ยังไม่มีบัณฑิตสำเร็จ  
การศึกษา ให้จัดสรรแก่คณะต้นสังกัดของนักศึกษาทั้งหมด ยกเว้นรายวิชาที่จัดการเรียนการสอนโดยคณะอื่น  
ให้จัดสรรแก่คณะต้นสังกัดของนักศึกษา จำนวนร้อยละ ๓๐ และจัดสรรให้แก่คณะเจ้าของวิชา จำนวนร้อยละ  
๗๐ ของรายได้ที่ได้จากการจัดเก็บ ส่วนค่าหน่วยกิตของนักศึกษาที่เรียกเก็บในอัตราเหมาจ่ายให้จัดสรรตามข้อ  
๕ (ข)

ทั้งนี้ เมื่อคณะตามวรรคหนึ่ง มีบัณฑิตสำเร็จการศึกษาแล้ว ให้จัดสรรค่าหน่วยกิตของนักศึกษา  
ภาคปกติและภาคต่อเนื่อง ตามข้อ ๕

ข้อ ๗ ค่าธรรมเนียมการศึกษาเพื่อพัฒนาการเรียนรู้ ( ค่าธรรมเนียมการศึกษาพิเศษ ) ที่แต่ละ  
สาขาวิชาเรียกเก็บ ให้จัดสรรดังนี้

(๑) จัดสรรให้แก่มหาวิทยาลัย จำนวนร้อยละ ๒๐ ของรายได้ที่ได้จากการจัดเก็บ

(๒) จัดสรรให้แก่คณะของนักศึกษา จำนวนร้อยละ ๘๐ ของรายได้ที่ได้จากการจัดเก็บ

ข้อ ๘ ให้อธิการบดีเป็นผู้รักษาการตามประกาศนี้ กรณีที่มีปัญหาในการปฏิบัติ ให้อธิการบดีมี  
อำนาจวินิจฉัยชี้ขาด

ประกาศ ณ วันที่ ๑๗ มกราคม พ.ศ. ๒๕๕๕



( รองศาสตราจารย์บัณฑิต ธีระวัฒน์สุข )

อธิการบดีมหาวิทยาลัยอุบลราชธานี

ภาคผนวก ค.

คำสั่งแต่งตั้งคณะกรรมการดำเนินงานด้านแผนกลยุทธ์ทางการเงิน  
ของมหาวิทยาลัยอุบลราชธานี



คำสั่งมหาวิทยาลัยอุบลราชธานี

ที่ ๔๐๕๓/๒๕๕๙

เรื่อง แต่งตั้งคณะกรรมการดำเนินงานด้านแผนกลยุทธ์ทางการเงินของมหาวิทยาลัยอุบลราชธานี

เพื่อให้การดำเนินงานด้านแผนกลยุทธ์ทางการเงินของมหาวิทยาลัยอุบลราชธานี เป็นไปด้วยความเรียบร้อย มีประสิทธิภาพ และบังเกิดผลดีต่อทางราชการ

อาศัยอำนาจตามความในมาตรา ๑๘ และมาตรา ๒๑ แห่งพระราชบัญญัติมหาวิทยาลัยอุบลราชธานี พ.ศ. ๒๕๓๓ จึงแต่งตั้งให้ผู้ดำรงตำแหน่งและผู้มีนามดังต่อไปนี้ เป็นคณะกรรมการดำเนินงานด้านแผนกลยุทธ์ทางการเงินของมหาวิทยาลัยอุบลราชธานี

๑. รองอธิการบดีฝ่ายแผนและกิจการสภามหาวิทยาลัย	ประธานคณะกรรมการ
๒. ผู้ช่วยอธิการบดีฝ่ายงบประมาณ	รองประธานคณะกรรมการ
๓. ผู้ช่วยอธิการบดีฝ่ายคลังและทรัพย์สิน	อนุกรรมการ
๔. ผู้ช่วยอธิการบดีฝ่ายบริการวิชาการ	อนุกรรมการ
๕. ผู้อำนวยการอุทยานวิทยาศาสตร์	อนุกรรมการ
๖. ผู้อำนวยการสำนักคอมพิวเตอร์และเครือข่าย	อนุกรรมการ
๗. ผู้อำนวยการสำนักบริหารทรัพย์สินและสิทธิประโยชน์	อนุกรรมการ
๘. ผู้ช่วยศาสตราจารย์สุรีย์ ธรรมิกบวร	อนุกรรมการ
๙. นายกิตติ เหลลาสุภาพ	อนุกรรมการ
๑๐. นางสาวปิยะนันท์ กรินทร์ภักดิ์	อนุกรรมการ
๑๑. นายภาคภูมิ สืบบุญการณ	อนุกรรมการ
๑๒. รองศาสตราจารย์ระพีพันธ์ ปิตาคะโส	อนุกรรมการ
๑๓. นายชรรค์เพชร ชายทวีป	อนุกรรมการ
๑๔. นายแพทย์วัฒนา พรรณพานิช	อนุกรรมการ
๑๕. นายศักดิ์สิทธิ์ ศรีภา	อนุกรรมการ
๑๖. นางสาววิภาพรรณ ตระกูลสันติรัตน์	อนุกรรมการ
๑๗. นายนพพร ช่วงชิง	อนุกรรมการ
๑๘. นางสาวจรรยา อ่อนฤทธิ์	อนุกรรมการ
๑๙. ผู้ช่วยศาสตราจารย์รักเกียรติ จิตคตติ	อนุกรรมการ
๒๐. นางฉวีวรรณ ชัยวัฒนา	อนุกรรมการ
๒๑. ผู้อำนวยการกองกลาง	อนุกรรมการ
๒๒. ผู้อำนวยการกองการเจ้าหน้าที่	อนุกรรมการ
๒๓. นางสาวเบญจภักดิ์ มิ่งขวัญ	อนุกรรมการ
๒๔. ผู้อำนวยการกองคลัง	อนุกรรมการ
๒๕. ผู้อำนวยการกองแผนงาน	อนุกรรมการและเลขานุการ

- ๒๖. นางนิตยา ศรีใส
- ๒๗. นางสาวเพ็ญนภา สีดา
- ๒๘. นางสาวภาวิตา ก้อนด้วง
- ๒๙. นายศุภชัยโชติ กองผ้าขาว

ผู้ช่วยเลขานุการ  
ผู้ช่วยเลขานุการ  
ผู้ช่วยเลขานุการ  
ผู้ช่วยเลขานุการ

โดยให้คณะอนุกรรมการมีหน้าที่ ดังนี้

๑. จัดทำแผนกลยุทธ์ทางการเงินของมหาวิทยาลัย ระยะสั้น ระยะกลางและระยะยาว ๒๐ ปี ให้สอดคล้องกับแผนกลยุทธ์ของมหาวิทยาลัย
๒. วิเคราะห์สภาพปัญหา และกำหนดแนวทางขั้นตอนการปฏิบัติงานด้านการบริหารจัดการงบประมาณของมหาวิทยาลัยอุบลราชธานีให้เกิดประโยชน์สูงสุด
๓. กำหนดแนวทางการจัดสรรงบประมาณและทรัพยากรให้เกิดประสิทธิภาพและประโยชน์สูงสุดแก่มหาวิทยาลัย
๔. จัดทำระบบงานด้านงบประมาณของมหาวิทยาลัย โดยเน้นความคุ้มค่าในการใช้จ่ายงบประมาณและประหยัด
๕. กำหนดแนวทางการจัดหารายได้ ส่งเสริมและสนับสนุนกิจกรรมที่ก่อให้เกิดรายได้

ทั้งนี้ ตั้งแต่บัดนี้เป็นต้นไป

สั่ง ณ วันที่ ๒ ธันวาคม พ.ศ. ๒๕๕๙



(รองศาสตราจารย์นงนิตย์ ชีระวัฒน์สุข)  
อธิการบดีมหาวิทยาลัยอุบลราชธานี





คำสั่งมหาวิทยาลัยอุบลราชธานี

ที่ ๐๐๖๖ /๒๕๖๐

เรื่อง แต่งตั้งคณะกรรมการดำเนินงานด้านแผนกลยุทธ์ทางการเงินของมหาวิทยาลัยอุบลราชธานี  
(เพิ่มเติม)

เพื่อให้การดำเนินงานด้านแผนกลยุทธ์ทางการเงินของมหาวิทยาลัยอุบลราชธานี เป็นไป  
ด้วยความเรียบร้อย มีประสิทธิภาพ และบังเกิดผลดีต่อทางราชการ

อาศัยอำนาจตามความในมาตรา ๑๘ และมาตรา ๒๑ แห่งพระราชบัญญัติมหาวิทยาลัย  
อุบลราชธานี พ.ศ. ๒๕๓๓ จึงแต่งตั้งให้ผู้มีนามดังต่อไปนี้ เป็นคณะกรรมการดำเนินงานด้านแผนกลยุทธ์  
ทางการเงินของมหาวิทยาลัยอุบลราชธานี (เพิ่มเติม)

- |                              |                  |
|------------------------------|------------------|
| ๑. นายอพิพงศ์ สุริยา         | อนุกรรมการ       |
| ๒. นายเกรียงศักดิ์ ตรีประพิณ | อนุกรรมการ       |
| ๓. นางสาววาริณีย์ ทองเจือ    | ผู้ช่วยเลขานุการ |

โดยให้อนุกรรมการมีหน้าที่ ตามคำสั่งมหาวิทยาลัยอุบลราชธานี ที่ ๔๐๔๗/๒๕๕๙ ลงวันที่  
๖ ธันวาคม พ.ศ. ๒๕๕๙ ดังนี้

๑. จัดทำแผนกลยุทธ์ทางการเงินของมหาวิทยาลัย ระยะสั้น ระยะกลางและระยะยาว ๒๐ ปี  
ให้สอดคล้องกับแผนกลยุทธ์ของมหาวิทยาลัย

๒. วิเคราะห์สภาพปัญหา และกำหนดแนวทางขั้นตอนการปฏิบัติงานด้านการบริหารจัดการ  
งบประมาณของมหาวิทยาลัยอุบลราชธานีให้เกิดประโยชน์สูงสุด

๓. กำหนดแนวทางการจัดสรรงบประมาณและทรัพยากรให้เกิดประสิทธิภาพและประโยชน์  
สูงสุดแก่มหาวิทยาลัย

๔. จัดทำระบบงานด้านงบประมาณของมหาวิทยาลัย โดยเน้นความคุ้มค่าในการใช้จ่าย  
งบประมาณและประหยัด

๕. กำหนดแนวทางการจัดหารายได้ ส่งเสริมและสนับสนุนกิจกรรมที่ก่อให้เกิดรายได้

ทั้งนี้ ตั้งแต่บัดนี้เป็นต้นไป

สั่ง ณ วันที่ ๑๐ มกราคม พ.ศ. ๒๕๖๐

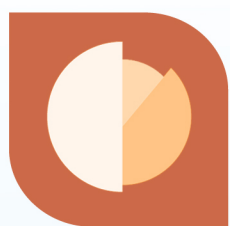
(รองศาสตราจารย์ณรงค์ ธีระวัฒน์สุข)

อธิการบดีมหาวิทยาลัยอุบลราชธานี

---

มหาวิทยาลัยอุบลราชธานีสร้างสติและปัญญาแก่สังคม  
บนพื้นฐานความพอเพียง

---



85 ตำบลเมืองศรีโค อำเภวารินชำราบ จังหวัดอุบลราชธานี 34190

[www.ubu.ac.th](http://www.ubu.ac.th)

